

# PET Lover

by JerHigh

Feed me with love

Vol. 12 No. 105 June 2018  
ISSN 19054424



Love Actually

มาลี เบิร์นเนอร์



# จินนี่ สลิกวิดสแน็ค

เสียดูคุณค่าดีๆ...แฮปปี้กับความอร่อย



มี 3 รสชาติ  
ให้เลือก  
1 แพ็ค มี 4 ช่อง



## จินนี่ สลิกวิดสแน็ค เสียดูความสุขได้ทุกมือ

ให้เจ้าเหมียวอารมณ์ดีไปกับคุณค่าดีๆจากปลาคุณภาพ  
ผลิตจากวัตถุดิบคุณภาพ พิถีพิถันทุกขั้นตอน รับรองอร่อยโดนใจเหมียวสุดๆ

# Shiba Inu

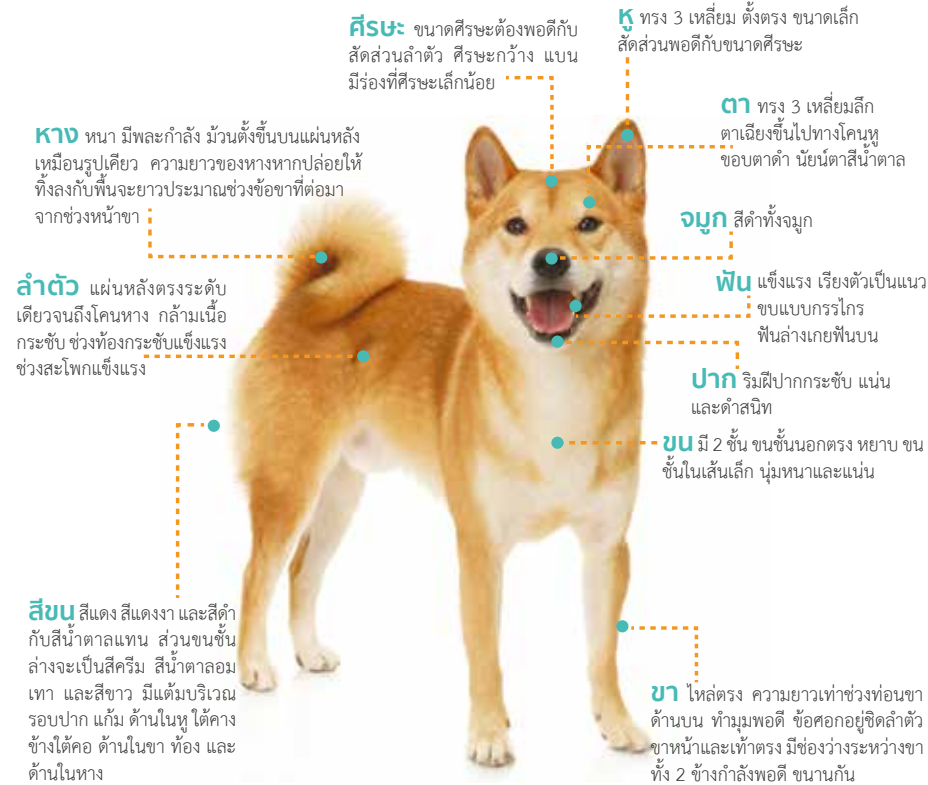
## ชิบะ อินุ นื่องหมาหน้ายิ้ม

ชิบะ อินุเป็นสุนัขพันธุ์ดั้งเดิมของญี่ปุ่นที่มีขนาดเล็กที่สุด มีต้นกำเนิดมาจากสุนัขล่าสัตว์ที่เติบโตอยู่บริเวณภูเขาของประเทศญี่ปุ่น เป็นสุนัขพื้นเมืองของชาวญี่ปุ่น เลี้ยงไว้ล่าสัตว์เล็กๆ คำว่า “ชิบะ” หมายถึง หมูไม้หนา “อินุ” หมายถึง สุนัข ชิบะ อินุเป็นสายพันธุ์แรกของญี่ปุ่นที่ได้รับมาตรฐานสายพันธุ์ มีอนุสาวรีย์ของญี่ปุ่นผ่านกฎหมายทางทรัพย์สินทางวัฒนธรรม เพื่อการอนุรักษ์สุนัขของญี่ปุ่น เป็นสุนัขในตระกูลเดียวกับพันธุ์อะคิตะ (Akita)

เมื่อช่วงสงครามโลกครั้งที่ 2 ชิบะ อินุ เคยเกือบจะสูญพันธุ์จากระเบิด สารเคมีและเชื้อโรค แต่หลังจากสงครามสงบลง ได้มีการนำชิบะ อินุที่เหลืออยู่ 3 สายเลือด ได้แก่ ชินชู ชิบะ จากจังหวัดนากาโน่ มิโน ชิบะ จากจังหวัดไอจิ และ ซานอิน ชิบะ จากจังหวัดทตตะริและจังหวัดชินามิ มาผสมพันธุ์และพัฒนาสายพันธุ์จนเป็นที่รู้จักในทุกวันนี้

ชิบะ อินุ จะมีรูปร่างกะทัดรัด หูตั้ง กล้ามเนื้อกระชับ ขนสั้น 2 ชั้น มีทั้งสีดำผสมสีน้ำตาล สีแดง หรือ สีงาแดง ดวงตาสีแดงและปากโค้งเหมือนกับกำลังยิ้มตลอดเวลา เป็นสุนัขอารมณ์ดี เป็นมิตร ตื่นตัวอยู่เสมอ ฉลาดหลักแหลม

ชิบะ อินุ เป็นสุนัขที่ร่าเริงแจ่มใส คล่องแคล่ว ปราดเปรียว ว่องไว ขี้เล่น ฉลาด รักอิสระ ซื่อสัตย์ กล้าหาญ ใจดี อ่อนโยน รักและผูกพันกับสมาชิกในครอบครัวมาก และยังเป็นมิตรที่ดีกับเด็กอีกด้วย เข้ากับคนแปลกหน้าและสัตว์อื่นได้ง่าย เป็นสุนัขที่รักการเข้าสังคมมากที่สุดพันธุ์หนึ่ง แต่ด้วยสายเลือดนักล่าก็จะไม่ค่อยเป็นมิตรกับหนู หรือ กระต่ายเท่าไรนัก



**ถิ่นกำเนิด :** ประเทศญี่ปุ่น

**ช่วงอายุ :** 12-15 ปี

**สูง :** เพศผู้ 35-43 เซนติเมตร

เพศเมีย 33-41 เซนติเมตร

**น้ำหนัก :** เพศผู้ 8-10 กิโลกรัม

เพศเมีย 6-8 กิโลกรัม

ชิบะ อินุ มีนิสัยค่อนข้างเอาแต่ใจ โดยเฉพาะขณะฝึกวินัย บางครั้งถึงกับทำให้เจ้าของปวดหัวกับความอึดเฉยๆทีเดียว ดังนั้นจึงต้องฝึกฝนอย่างสม่ำเสมอ และต้องอาศัยความอดทนพอสมควร

ชิบะ อินุ เป็นสุนัขขนสั้น หนา ง่ายต่อการดูแลรักษา ควรแปรงขนให้เขาเป็นประจำ เพื่อเอาขนที่หลุดร่วงออก ควรอาบน้ำให้ 2-3 สัปดาห์ต่อครั้ง ซึ่งปกติแล้วเมื่อเลี้ยงไว้ในบ้าน ก็จะไม่สกปรกมากนัก การอาบน้ำก็เพื่อชำระล้างชั้นขนที่หลุดร่วงตามฤดูกาล นอกจากขนที่ผู้เลี้ยงต้องดูแลแล้ว ฟันก็ควรได้รับการดูแลให้สะอาดอยู่เสมอ ส่วนการดูแลช่องหู ควรใช้น้ำมัน (Baby Oil) และสำลีทำความสะอาดอยู่เสมอ เพื่อไม่ให้เกิดการติดเชื้อในช่องหู ซึ่งเป็นสาเหตุของหูอักเสบ หรือเกิดการทำลายหูชั้นในได้

ในส่วนของการออกกำลังกาย ควรพาเขาออกไปเดินหรือวิ่งเล่นเป็นประจำทุกวัน แต่ควรระวังให้ออกกำลังกายอย่างพอเหมาะไม่หักโหมจนเกินไป เพราะโดยปกติแล้วชิบะ อินุเป็นสุนัขที่มีความตื่นตัวตลอดเวลาอยู่แล้ว แค่นี้ได้ไปออกกำลังกายกับเจ้าของ ก็เหมือนเป็นการฝึกวินัยและสร้างความผูกพันกับเจ้าของไปด้วยในตัว

ชิบะ อินุ เป็นสุนัขที่ปรับตัวได้ดีในทุกสภาพแวดล้อม อยู่ในอพาร์ทเมนต์ได้อย่างไม่มีปัญหา แต่ต้องให้ออกกำลังกายเป็นประจำ ไม่ควรเลี้ยงไว้ในอกบ้าน เพราะจะฝึกวินัยยาก ผู้เลี้ยงจึงต้องมีความอดทนต่อการฝึกพวกเขามาพอสมควร

ชิบะ อินุมีโรคทางพันธุกรรมคือ โรคต่อหิน ต้อกระจก ประสาทตาเสีย สะโพกเสื่อม กระดูกสะบ้าเสื่อม รวมทั้งเสี่ยงต่อโรคมะเร็ง แต่ทั้งนี้ผู้เลี้ยงควรสังเกตอาการที่อาจเกิดขึ้นอย่างต่อเนื่อง ควรหมั่นพาไปตรวจร่างกายเป็นประจำ

**K-Sy** เค-ซี

โปรตีน วัตถุประสงค์ โปรตีนสูง

**เสริมคุณค่าอร่อยใหม่!**  
ครบคุณค่าดี...ก็คุ้มค่ากว่า  
ด้วยอาหารสุนัข เคซี

อาหารสุนัข เคซี... ครอบคลุมทั้งโปรตีน ไขมัน วิตามิน เกลือแร่ และใยอาหาร





Love Actually  
นารี เบิร์นเนอร์



วันนี้ Pet Lover by Jerhigh ได้มีโอกาสมาพูดคุยกับนางเอกสาวสวยลูกครึ่งไทย-เยอรมัน “มารี เบิร์นเนอร์” เธอมาพร้อมกับสุนัขคู่ใจ 2 ตัว คือ “สนับปี่” ชิวว่า เพศเมีย วัย 7 ปี และ “มาเฟีย” ปอมเมอเรเนียน เพศเมีย วัย 7 ปี เหมือนกัน

### ที่มาของสุนัขทั้ง 2

“เป็นเพราะความบังเอิญมากกว่าค่ะ มารีไปเดินเล่นที่ตลาดนัดจตุจักร ได้เจอกับสนับปี่ เห็นแล้วก็ถูกชะตาเลย เขาเป็นชิวว่าตัวเล็กๆ ในคอก ที่ถูกเพื่อนๆ รุมเหยียบยำตลกด ดูป่วยๆ น่าสงสาร เลยซื้อเขามา ที่แรกนึกว่าไม่น่าจะรอดแน่ๆ มารีก็เอาเขาไปรักษา ดูแลประคบประหงมอย่างดีที่สุด สุดท้ายแล้วเขาก็สู้และรอดมาจนตอนนี้อายุ 7 ปีแล้วค่ะ หลังจากนั้นไม่นานก็ไปซื้อมาเฟียมาเลี้ยงเป็นเพื่อนเขา ทั้งสนับปี่และมาเฟียเป็นสุนัขพันธุ์เล็กเหมือนกัน เลี้ยงง่าย ดูแลง่าย ส่วนใหญ่ก็จะมีแค่ขู่กันเอง ทะเลาะกันเองเล็กๆ น้อยๆ บางทีก็มีเล่นกันแรงไปหน่อย พอมีตัวหนึ่งเจ็บ เขาก็จะโกรธ”

### วีรกรรม

“สนับปี่จะชอบเอาตัวไปคลุก ไปกิ้งกับอะไรก็ได้ที่เหม็นๆ ล่าสุดเพิ่งพาเขาย้ายเข้าที่บ้านใหม่ เขาก็จะไปวิ่งเล่นที่สนามหญ้าที่รดน้ำต้นไม้ใหม่ๆ สนามก็จะเปียกๆ เขาก็จะไปคลุก ไปกิ้งจนเลอะเทอะไปหมด จนต้องส่งไปอาบน้ำเลย ส่วนมาเฟียก็จะเรียบร้อยกว่า นิ่งๆ น่ารัก เชื่อฟัง ไม่ค่อยดื้อ ดิตมารีทั้ง 2 ตัวนะคะ แต่สนับปี่จะออกแนวหัวกว่า ชอบเดินไปไหนไกลๆ ก็เลยจำเป็นต้องใส่สายจูงเวลาเอาไปไหนมาไหนด้วย ส่วนมาเฟียนั้นเขาจะเดินตามติดเราไม่ยอมห่างเลยคะ”





### การดูแล

“มารีจะไม่ค่อยชอบขังน้องหมา อยากจะให้อิสระกับเขา เลี้ยงเขาแบบปล่อยๆ อยู่กับเรา ไปเที่ยวกับเรา มีบางทีก็แอบขึ้นมานอนบนเตียงกับเราก็มี อย่างมาเพียเคยมีปัญหาเรื่องสะโพกหลุดเมื่อปีที่แล้ว เกิดจากที่เขาเล่นกันแรงๆ แล้วเกิดการบิดตัวผิดท่า เหมือนกระดูกสะโพกหลุดจากข้อต่อ ต้องผ่าตัด โชคดีที่ตอนนั้นสังเกตเห็นว่ามาเพียผิดปกติ ร้องหงิกๆ ซึมๆ ไม่ค่อยกินข้าว เวลาเดินก็ไม่ลงน้ำหนักที่ขาหลัง เลยพาไปให้หมอมตรวจ เอกซเรย์ ก็พบว่า สะโพกหลุด ซึ่งถือเป็นเรื่องปกติของสุนัขพันธุ์ปอมเมอเรเนียน เหมือนกับเป็นโรคประจำตัวของสายพันธุ์นี้เลยคะ”

“จริงๆ แล้ว มารีอยากเลี้ยงสุนัขพันธุ์โกลเด้น รีทรีฟเวอร์ มากๆ ค่ะ เรียกว่าเป็นสุนัขในฝันที่อยากเลี้ยงเลยคะ คือเมื่อก่อนคุณแม่ไม่อนุญาตให้เลี้ยงสุนัข ก็เลยไม่ได้เลี้ยง อย่าง 2 ตัวนี้ก็แอบเอามาเลี้ยงคะ เลี้ยงในห้องนอน มาทีละตัว พอคุณแม่มาเห็น เขาก็อ้อนคุณแม่ จนคุณแม่ติด ก็หลงรักเขาเลยคะ แรกๆ คุณแม่ก็ว่าเป็นภาระ แต่ก็เล่นกับเขาตลอด สุดท้ายก็รักเขาเลยได้เลี้ยงต่อมาเรื่อยๆ คิดว่าในอนาคต ถ้ามีโอกาสก็จะเลี้ยงโกลเด้นคะ แต่ตอนนี้แค่ 2 ตัวนี้ มารีก็คิดว่าเพียงพอแล้ว กำลังดี สบายตัว โชคดีที่มารีได้ตัว



ที่ค่อนข้างเรียบร้อย ไม่ทำเลอะเทอะ ไม่รื้อข้าวของ ไม่ค่อยชนมาก มาริ้มักจะพาเขาไปไหนมาไหนด้วยกันเรื่อยๆ อย่างวันไหนเรารู้ว่าจะไปในสถานที่ที่อนุญาตให้พาสุนัขไปได้ เราก็จะพาเขาไปกับเรา เขาจะชอบอยู่กับคน เพราะเขาค่อนข้างเรียบร้อย และเชื่อฟัง เลยไม่ค่อยมีปัญหาในการที่จะพาเขาไปไหนมาไหนกับเราค่ะ จะชอบพาเขาไปเที่ยวทะเล เขาจะชอบว่ายน้ำทะเล พอขึ้นจากทะเลก็มาคลุกทราย กลิ้งตัวไปมาที่ทราย แล้วก็ลงไปว่ายน้ำต่อ ทำแบบนี้ซ้ำไปซ้ำมา เหมือนว่าเขาชอบ สนุกกับมัน เวลาว่างๆ ก็จะคุยกับเขานะ พูดไปเรื่อยๆ เหมือนกับว่าเขาเป็นคนค่ะ แล้วดูเหมือนว่าเขาก็จะเข้าใจด้วยนะ”

“สุดท้ายนี้อยากจะฝากถึงคนที่จะเลี้ยงสุนัข ก็อยากให้เลี้ยงเขาดีๆ ให้ความรัก อีสรอบกับเขา พร้อมทั้งจะอภัยให้เมื่อเขาทำผิด ให้เลี้ยงเสมือนกับเป็นสมาชิกในครอบครัว เขาเป็นสิ่งมีชีวิตที่พร้อมจะปกป้อง ชื่อสัตย์ อยู่เป็นเพื่อนเรา รักเรา บางครั้งความรัก ชื่อสัตย์ จงรักภักดีที่เขามอบให้กับเรา อาจจะมากกว่าที่คนมอบให้กันเองเสียอีกค่ะ”

ฝากติดตามผลงานละครของมาริด้ด้วยนะคะ ทางช่อง ONE เรื่อง “เมีย 2018” แสดงกับ ป้อง - ณวัฒน์, บี - น้ำทิพย์, พิท ทองเจือ, เมย์ - พิชญ์นาฏ กำลังออกอากาศทุกวันจันทร์-อังคาร เวลา 21:30-22:30 น. และสามารถติดตามมาริด้ได้อีกหนึ่งช่องทาง ซึ่งก็คือ ig: marie\_broenner ค่ะ



## Q&A

Ask an expert

### เมื่อสุนัขและแมวป่วยจะให้อายากักปดลดไขของคนได้หรือไม่ ?

ยาสามัญประจำบ้านหรือยาที่ใช้กันเป็นประจำเพื่อลดไข้บรรเทาปวดในคน เช่น ยาแอสไพริน หรือยาพาราเซตามอล รวมไปถึงยาแก้แพ้และยาแก้คัดจมูกนั้นไม่ได้ปลอดภัยหรือมีความเป็นพิษต่ำในสุนัขและแมวเช่นเดียวกับคนแต่อาจทำให้เกิดความเป็นพิษหรือเป็นอันตรายถึงขั้นเสียชีวิตได้ ดังนั้นไม่ควรป้อนยาให้สุนัขและแมวของท่านเองโดยไม่ได้ปรึกษาสัตวแพทย์ก่อน

**แอสไพริน** แมวจะไวต่อพิษมากกว่าสุนัข เนื่องจากร่างกายของแมวจะเปลี่ยนแปลงและขับยาแอสไพรินออกไปได้อย่างช้าๆ สำหรับขนาดที่อันตรายสำหรับแมวอยู่ที่ 26 มิลลิกรัมต่อน้ำหนักตัวแมว 1 กิโลกรัม (ยาแอสไพริน 1 เม็ด ขนาดเท่ากับ 500 มิลลิกรัม) อาการแสดงความเป็นพิษ ได้แก่ ซึม อาเจียนจนถึงอาเจียนเป็นเลือด หายใจถี่ อ่อนหภูมิร่างกายสูง กล้ามเนื้ออ่อนแรง ปอดบวม สมอบบวม โคม่า และเสียชีวิตได้ ส่วนสุนัขจะมีปัญหาเกี่ยวกับเอนไซม์ในการเปลี่ยนแปลงยาน้อยกว่าแต่ปัญหาที่มักพบจากการได้รับยาแอสไพรินในสุนัขคืออาการระคายเคืองทางเดินอาหาร มีเลือดออก และเกิดแผลหลุมในกระเพาะอาหาร ขนาดที่อันตรายคือ 55 มิลลิกรัมต่อน้ำหนักตัวสุนัข 1 กิโลกรัมเป็นต้นไป การดูแลขั้นต้นอาจทำให้อาเจียน ป้อนผงถ่าน (activated carbon) แล้วรีบส่งโรงพยาบาลสัตว์ทันที

**พาราเซตามอล** แมว จะไวต่อความเป็นพิษของยาพาราเซตามอลได้มากกว่าสุนัข โดยขนาดยาเพียง 45-55 มิลลิกรัมต่อน้ำหนักตัว 1 กิโลกรัม ก็สามารถทำให้เกิดความเป็นพิษได้ จึงไม่แนะนำให้ใช้ยาตัวนี้ในแมว (พาราเซตามอล 1 เม็ด ขนาดเท่ากับ 500 มิลลิกรัม)

เนื่องจากในแมวนั้นขาดเอนไซม์ที่ใช้เปลี่ยนแปลงยาทำให้เกิดความเป็นพิษขึ้น โดยจะมีความเป็นพิษร้ายแรงต่อไต ตับ ระบบทางเดินอาหาร และระบบเลือด โดยเม็ดเลือดแดงของแมวนั้นไวต่อการถูกทำลายไม่สามารถขนส่งออกซิเจน ทำให้แมวเสียชีวิตได้ อาการที่แสดงความเป็นพิษจะเกิดขึ้นภายใน 4-12 ชั่วโมงหลังจากได้รับยา โดยอาการที่อาจพบได้ในระยะเริ่มแรกคือ น้ำลายฟูมปาก อาเจียน ซึม หายใจลำบาก เหงือกมีสีคล้ำ อุ้งมือบวม อุ้งเท้าบวม หน้าบวม และเบื่ออาหาร อาการทั้งหลายเหล่านี้จะแสดงหลังได้รับยาเพียง 1-2 ชั่วโมง หลังจากนั้นตับอาจเสียหาย เริ่มสังเกตเห็นอาการดีซ่าน ซัก โคม่า และเสียชีวิตได้ภายใน 18-36 ชั่วโมง ส่วนในสุนัขนั้น ขนาดของยาที่ทำให้เกิดความเป็นพิษจะสูงกว่าในแมว คือ 165-250 มิลลิกรัมต่อน้ำหนักตัว 1 กิโลกรัมเป็นต้นไป ความเป็นพิษมักเกิดขึ้นกับตับ และไต ทำให้เกิดภาวะตับ และไตวายได้ อาการที่แสดงความเป็นพิษที่พบได้ คือ ซึม อาเจียน น้ำปัสสาวะสีน้ำตาลแดงคล้ำ และเสียชีวิตภายใน 2-5 วัน ดังนั้นเจ้าของสัตว์เลี้ยงจึงไม่ควรให้ยาพาราเซตามอลกับสุนัขและแมวด้วยตนเอง หากจำเป็นควรอยู่ในความดูแลของสัตวแพทย์ การรักษาแมวที่ได้รับพิษมักไม่ได้ผล สำหรับสุนัขได้ผลดีกว่า ทั้งนี้ขึ้นกับขนาดยาที่ได้รับ อาจทำให้อาเจียน ป้อนผงถ่าน (activated carbon) แล้วรีบพาไปโรงพยาบาลสัตว์ทันที

**ยาแก้แพ้** ตัวที่เรารู้จักกันดีที่มีชื่อว่า CPM หรือคลอเฟนิรามีนถึงแม้ยาดังนี้จะมีการนำมาใช้รักษาในทางสัตวแพทย์ แต่หากได้รับเข้าไปเกินขนาดก็จะทำให้เกิดความเป็นพิษร้ายแรงต่อระบบประสาทส่วนกลาง อาจพบอาการตื่นเต้นไปจนถึงมีอาการชัก หรือซึมไปจนถึงโคม่า กัดกรากหายใจ หายใจลำบาก และเสียชีวิตได้ การดูแลขั้นต้นอาจทำให้อาเจียน ป้อนผงถ่าน (activated carbon) แล้วรีบพาไปโรงพยาบาลสัตว์ทันที



# 9 Human's Foods for Dogs อาหารน้องหมาทานได้

เคยสงสัยกันหรือไม่ว่า น้องหมาจะกินอาหารทุกอย่างที่เรากินเข้าไปได้หรือไม่ วันนี้เรามีคำตอบ ก่อนอื่นต้องเข้าใจกันก่อนว่า การที่เราให้อาหารที่เรากินกันเป็นประจำให้กับสุนัขนั้นอาจอันตรายกับสุนัขได้ เพราะไมใช่น้องหมาของเราจะกินทุกอย่างได้เหมือนที่เรากิน อาหารของคนบางอย่างอาจทำให้สุนัขป่วยได้ ดังนั้นอย่าใจอ่อนกับสายตาอ้าวอนของน้องหมาชั่วอ้อนของคุณเด็ดขาด แต่ก็ยังมีอาหารบางอย่างที่เรากินกันเป็นประจำ และยังเป็นประโยชน์กับน้องหมาของเราด้วย มาดูกันสิว่ามีอะไรบ้าง



**Yogurt** โยเกิร์ตถือได้ว่าเป็นแหล่งโปรตีนและแคลเซียมที่ดี เวลาเลือกโยเกิร์ตให้น้องหมาก็ต้องเลือกที่เป็นรสธรรมชาติเท่านั้น ถ้าเป็นแบบ 0% Sugar และไขมันก็จะเยี่ยมเลย ดังนั้นร้อนนี้ก็เตรียมโยเกิร์ต

แช่แข็งไว้ล่อใจน้องหมาได้เลย

**Green beans** ถั่วแขกเป็นอีกหนึ่งแหล่งไฟเบอร์ชั้นดีสำหรับน้องหมา ที่อุดมไปด้วยวิตามินเค และวิตามินซี และยังเหมาะกับน้องหมาที่กำลังควบคุมอาหารอีกด้วย เพียงแค่ลดอาหารที่กินอยู่เป็นประจำแล้วใส่เจ้าถั่วแขกเข้าไปแทนที่บางส่วน ก็จะช่วยเรื่องการควบคุมอาหารได้ดีและยังดีต่อสุขภาพของน้องหมาอีกด้วย



**Flax Seed** เมล็ดแฟลกซ์ หรือเมล็ดลินิน เป็นแหล่ง omega-3 ที่นับเป็นไขมันที่จำเป็นต่อร่างกาย มีผลดีต่อผิวและขนของน้องหมา วิธีกินก็อาจโรยลงบนอาหารของน้องหมาเล็กน้อย



**Eggs** ไข่เป็นแหล่งโปรตีนที่ง่าย มีโรโบเฟลวิน หรือ วิตามินบี 2 ที่จัดอยู่ในวิตามินที่ละลายในของเหลวได้ ใช้ในการเจริญเติบโต จำเป็นต่อเอนไซม์และกระบวนการเมตาบอลิซึมของสารอาหารต่างๆ ในร่างกาย และยังมีส่วนช่วยเสริมภูมิคุ้มกัน ซึ่งจำเป็นต่อสุขภาพที่ดีของน้องหมา เป็นส่วนประกอบสำคัญของเอนไซม์ Glutathione peroxidase เป็นระบบต้านอนุมูลอิสระที่สำคัญที่สุดในเซลล์อีกด้วย



**Salmon** เจ้าปลาสีส้มสุดยอดของแหล่ง omega-3 นับเป็นประโยชน์ชั้นยอดให้กับผิวหนังและขนของน้องหมา และยังมีประโยชน์กับน้องหมาที่แพ้ภัยอีกด้วย แต่ถ้าให้ก็ควรทำให้สุกก่อนนำให้เขากินด้วยเพื่อลดปัญหาของการเกิดพยาธิ



**Apple** ผลแอปเปิ้ลมีประโยชน์หลายๆ อย่างกับน้องหมา เพราะเป็นแหล่งของวิตามินเอ วิตามินซีและไฟเบอร์ ช่วยลดการเกิดโรคมะเร็ง แต่การให้ผลแอปเปิ้ลกับน้องหมาต้องระวังเรื่องของเมล็ดของแอปเปิ้ลให้ตี เพราะเมล็ดแอปเปิ้ลจะมีไซยาไนด์อยู่แม้จะปริมาณไม่มากนัก แต่ถ้าน้องหมาได้รับในปริมาณที่มากเป็นประจำบ่อยๆ ก็อาจเป็นอันตรายได้เช่นกัน



**Pumpkin** ฟักทองเป็นแหล่งไฟเบอร์และเบตา แคโรทีน พร้อมกับอุดมไปด้วยวิตามินเอ มีประโยชน์เกี่ยวกับระบบย่อยอาหารของน้องหมาอีกด้วย



**Oatmeal** ข้าวโอ๊ตเป็นแหล่งไฟเบอร์ชั้นดีอีกแหล่งหนึ่ง มีประโยชน์โดยเฉพาะกับน้องหมาอายุมากๆ แต่จะต้องทำให้สุกและไม่ปรุงแต่งรสใดๆ

**Sweet Potatoes** มันเทศเป็นอีกหนึ่งแหล่งของไฟเบอร์ และยังอุดมไปด้วยวิตามินที่มีประโยชน์ ไม่ว่าจะเป็น วิตามินบี6 วิตามินซี วิตามินเอ และแมงกานีส มันเทศยังใช้เป็นขนมน้องหมาได้ด้วย เพียงแค่ฝานเป็นแผ่นบางๆ แล้วนำไปอบให้แห้ง แค่นี้ก็ได้ขนมลูกใจน้องหมาแล้ว



เป้าหมายของเจ้าของสุนัขส่วนใหญ่คือ การให้สุนัขของพวกเขาได้รับประทานอาหารที่ดีที่สุดเท่าที่จะเป็นไปได้ โภชนาการที่ดีควบคู่กับโปรแกรมการดูแลสุขภาพอาจส่งผลให้สุนัขของคุณยืนอายุได้มากถึง 15% คำแนะนำข้างต้นไม่ได้หมายถึงการเปลี่ยนอาหารปกติที่เหมาะสมอยู่แล้วของสุนัขของคุณ แต่เป็นเพียงทางเลือกหรือเพื่อเพิ่มความหลากหลายเล็กน้อย กับอาหารของน้องหมาแสนรักของคุณเท่านั้น



# ยาสามัญประจำบ้าน สำหรับสัตว์เลี้ยง



ยา รวมถึงอุปกรณ์ต่างๆ ที่ควรมีติดบ้านไว้เวลาน้องหมา น้องเหมียวเกิดอาการผิดปกติ สิ่งที่จะแนะนำต่อไปนี้ไม่ใช่การรักษา แต่เป็นการช่วยน้องหมา น้องแมวในเบื้องต้นก่อนไปถึงมือสัตวแพทย์ ยาหรืออุปกรณ์ชนิดใดบ้างที่เราควรมีไว้ประจำบ้าน ฉบับนี้มีคำตอบมาให้

1. น้ำเกลือสำหรับล้างแผลและแอลกอฮอล์ อาจจะเป็นน้ำเกลือสำหรับล้างแผล (NSS Irrigation) หรือน้ำเกลือสำหรับล้างคอนแทคเลนส์ก็ได้ ใช้สำหรับล้างแผล
2. โฟวิโดนไฮโดรเจนเพอร์ออกไซด์ จะเป็นแบบน้ำหรือแบบครีมก็ได้ ใช้ใส่แผลเพื่อฆ่าเชื้อ
3. ปลอกคหรือคอลลาร์ สำหรับใส่ป้องกันการเลียแผล มีประโยชน์สำหรับสัตว์เลี้ยงในกรณีที่ต้องทายา หรือป้องกันการเลียแผล เพราะจะทำให้แผลติดเชื้อง่าย และยังป้องกันการกัดตัวเองเมื่อมีอาการคันได้ด้วย
4. อุปกรณ์สำหรับล้างแผล เริ่มจากกรรไกรเล็กๆ ไว้สำหรับเล็มขนบริเวณรอบๆ แผล สำลี ผ้ากอซ ผ้าพันแผล เทปสำหรับปิดแผล
5. เกลือแร่ชนิดผง ผสมน้ำสำหรับเวลาอาเจียนหรือท้องเสีย
6. น้ำตาลกลูโคสชนิดผงหรือน้ำหวานเฮลส์ลูบอย ผสมน้ำเวลาสัตว์เลี้ยงอ่อนเพลีย ไม่ทานอาหาร
7. ยาลดไข้ ต้องเป็นยาลดไข้สำหรับสัตว์ ควรซื้อตามคำแนะนำ

ของสัตวแพทย์ เพราะการใช้ยาลดไข้ต้องซื้อตามความเหมาะสมตามน้ำหนัก เมื่ออุณหภูมิร่างกายสูงกว่าปกติ \*\*\*ห้ามใช้พาราเซตามอล ไทลินอล ยาลดไข้เด็กเด็ดขาด\*\*\*

8. ผงถ่านดูดซับสารพิษ (Ultracarbon) ใช้กรณีท้องเสียเล็กน้อย อาหารเป็นพิษ หรือได้รับสารพิษ วิธีใช้คือ บดละเอียดผสมน้ำป้อน
9. ไข่ขาวดิบ ใช้ทำให้อาเจียนเวลาสัตว์เลี้ยงได้รับสารพิษ
10. პროทัวด์ใช้เด็ก อุณหภูมิปกติจะอยู่ที่ 38-39.2 องศาเซลเซียส
11. โคมไฟตั้งโต๊ะ หลอดไฟแบบหนีบหรืออุ้งน้ำร้อน ไว้ใช้เมื่ออุณหภูมิร่างกายต่ำกว่าปกติ

ยาสามัญสำหรับสัตว์เลี้ยงและอุปกรณ์ที่ต้องมีไว้เพื่อดูแลปัญหาสุขภาพของสัตว์เลี้ยงในเบื้องต้น ทั้ง 11 รายการนี้ เป็นส่วนหนึ่งที่คนรักสัตว์ควรมีไว้ เพราะสัตว์เลี้ยงทุกตัวย่อมต้องการความรักและการเอาใจใส่ทั้งในยามที่ร่างกายแข็งแรงสมบูรณ์และในยามป่วยไข้

## ข้อคิด คนเลี้ยงแมว

### ความแตกต่างของแมวบ้านและแมวจรจัด

ลูกแมวที่ผสมกับแมวเลี้ยงแตกต่างจากลูกแมวที่ผสมกับพ่อแมวจจรจัด ลักษณะนิสัยและพฤติกรรมของลูกแมวที่เกิดจากการผสมพันธุ์กับแมวจจรจัด ลูกแมวจะมีนิสัยหวาดระแวง ไม่เข้าใกล้คนหากเราเข้าไปใกล้จะขู่เสียงดังๆ พองขนขึ้นทั้งตัว เมื่อเริ่มโตขึ้นจะชอบจับสัตว์ทุกชนิด ประเภทนก หนู จิ้งจก ตุ๊กแก จับมาแล้วไม่กินแต่จะทิ้งซากสัตว์เหล่านี้ไว้ทั่วบ้าน จากการเลี้ยงแมวโดยไม่ได้ตั้งใจ ทำให้ได้เรียนรู้ว่าการนำสัตว์เลี้ยงมาเลี้ยงไว้ภายในบ้าน นอกจากเลี้ยงดูไม่ให้อดอยากแล้ว การดูแลศึกษานิสัยและพฤติกรรมรวมทั้งการดูแลฉีดวัคซีนให้กับสัตว์เลี้ยงเป็นสิ่งจำเป็นมาก ไม่ว่าจะเป็นการเลี้ยงด้วยความเมตตาสงสารหรือเลี้ยงด้วยความชื่นชอบชีวิตของสัตว์เลี้ยงเหล่านั้นก็ต้องผูกพันอยู่กับเราเช่นเดียวกัน ดังนั้น จงอย่าเลี้ยงแค่เพราะสงสาร แต่จงเลี้ยงด้วยความรัก



## Big Dog Café

# คาเฟ่หมาใหญ่ ใจดี ณัฐพร ศรีลา

Big Dog Café คาเฟ่หมาใหญ่ ใจดีแห่งนี้ ตั้งอยู่ที่ถนนรัชดาภิเษก ตรงข้ามบิ๊กซีรัชดา หาไม่ยาก มาได้ง่ายมากๆ ด้วยรถไฟฟ้าใต้ดิน MRT ชั้นที่สถานีศูนย์วัฒนธรรม และเดินต่อมาอีกนิดเดียวเท่านั้นเอง เราก็จะเห็นร้านเท่าๆ ที่เป็นตู้คอนเทนเนอร์โทนสีเข้มอิปๆ อยู่ พร้อมมีที่จอดรถกว้างขวางที่หน้าร้าน

### จุดกำเนิดของร้าน

เริ่มต้นที่ คุณณัฐพร ศรีลา ซึ่งทำธุรกิจเกี่ยวกับการนำเข้า และส่งออกสัตว์เลี้ยง และ หุ่นส่วน คุณอยู่ มีธุรกิจเกี่ยวกับโรงเรียนเสริมความงาม อยากจะเลี้ยงสุนัขตัวใหญ่ๆ แปลกๆ และก็อยากจะทำเป็นคาเฟ่เล็กๆ "จึงเริ่มมาคิดว่าจะทำเป็นรูปแบบไหนดี เริ่มแรก ตั้งใจจะเปิดเพื่อรองรับนักเรียนของโรงเรียนเสริมความงามที่เราดูแลอยู่ แถวหมู่บ้านกลางเมือง ให้มาทานกาแฟ ทานอาหาร และมีสุนัขให้เล่นแค่นั้น พอก่อนที่เราจะเปิดร้าน ก็ได้มีการทำ Page Facebook ของร้าน แล้วเราก็โพสต์รูปสุนัขของเราไป ปรากฏว่าผลตอบรับ และ Feedback ดีมาก มีผู้คนจำนวนมากสนใจที่จะมาเล่นและมาชมสุนัขของเราตั้งแต่กำลัง ก่อสร้างอยู่ พอเปิดให้บริการปั๊บ คนมาใช้บริการเยอะมากๆ และด้วยที่เราเปิดบริการใน หมู่บ้านกลางเมือง เลยทำให้มีปัญหาที่จอดรถ และมีปัญหากับทางหมู่บ้าน ด้วยจำนวนคนที่มาใช้บริการต่อรอบ คือ 50-60 คน ทำให้สถานที่ของเราเล็กเกินไปสำหรับผู้มาใช้บริการ เราจึงต้องย้ายมาที่ถนนรัชดาภิเษก หลังจากที่เปิดบริการได้เพียง 5-6 เดือน"



"น้องหมาในคาเฟ่เป็นของเราเอง เลี้ยงมาตั้งแต่ก่อนเปิดคาเฟ่ เพราะผมทำฟาร์มสุนัข ใหญ่อยู่แล้ว จึงทำให้เรื่องการดูแลสุนัขใหญ่ๆ จำนวนมากๆ เป็นเรื่องที่ไม่ยาก ที่สำคัญ คือ ต้องคอยเฝ้าระวังเรื่องโรคติดต่อ ต้องคอยสังเกตหากสุนัขไหนมีอาการซึม เบื่ออาหาร เราก็ต้องพาไปวัดไข้ทันที แล้วถ้าผิดปกติ เราก็ต้องจับแยกทันที อีกปัญหาหนึ่งซึ่งเจอเมื่อ สุนัขใหญ่อยู่รวมกัน คือ ทะเลาะกัน ก็ต้องคอยสังเกต เมื่อใดที่เขามืออาการตื่นตื่นเวลา ที่เขาเจอคน คือเวลาที่เขา Alert มากๆ เขาจะเริ่มส่งเสียง เล่นกันแรงขึ้น เราต้องจับ พวกเขาแยกกันละ ให้เขาเริ่มใจเย็นลงก่อน ค่อยให้พวกเขากลับมารวมตัวเล่นกันใหม่"

"บริการที่ร้าน ก็จะมีทั้งอาหารและเครื่องดื่มไว้ให้สำหรับลูกค้า และจะมีสระว่ายน้ำ ของสุนัข มีบริการรับฝากสุนัข ซึ่งในส่วนบริการรับฝากนี้ ทางคาเฟ่จะค่อนข้างเคร่งครัด ลูกค้าท่านใดที่จะใช้บริการรับฝาก จะต้องมีการรับรองแพทย์ว่า ปราศจากโรคติดต่อ ทั้งหลาย มีกฎระเบียบค่อนข้างเยอะ เพราะที่นี่จะมีสุนัข Celebrity และดารามาฝาก







ไว้ค่อนข้างมาก สุนัขบางตัวต้องการการดูแลอย่างถูกต้องและเป็นพิเศษ คาเฟ่จึงค่อนข้างซีเรียสกับการรับฝากชนิดหนึ่ง อายุของสุนัขที่จะรับฝากต้องเกิน 7 เดือนขึ้นไป"

"ในส่วนของลูกค้าที่มาใช้บริการที่ร้าน ก็จะมีหลักเกณฑ์ที่ทั่วไป คือ เปลี่ยนรองเท้า ใช้เจลแอลกอฮอล์ล้างมือ อย่าให้สุนัขเลียมือ นอกนั้นก็เต็มที่เลยครับ อยากรจะกอด จะอุ้ม จะเล่น ถ่ายรูป เราก็จะมีเจ้าหน้าที่คอยดูแลแนะนำให้อย่างถูกวิธี เพราะพวกเขาเป็นสุนัขพันธุ์ใหญ่ เพื่อความปลอดภัยของลูกค้าและสุนัข สุนัขที่คาเฟ่จะมีประมาณ 16 สายพันธุ์ เกือบ 30 ตัว ลูกค้าท่านหนึ่งสามารถเข้ามาใช้บริการได้ประมาณท่านละ 2 ชั่วโมง และภายในช่วงเวลานี้ลูกค้าจะได้พบสุนัขครบทุกตัว คือเราจะปล่อยออกมาเป็นเซ็ทๆ ละ 8 ตัว ประมาณ 15 นาที ตัวที่ถือว่าเป็นดาราชองที่นี่ คือ โขโล สุนัขสายพันธุ์อลาสก้า มาลามิวท์ oversize หน้าสั้นๆ ตัวใหญ่ๆ ใจดี"

"จุดประสงค์ของการเปิดคาเฟ่แห่งนี้คือ เราอยากให้เป็นแหล่งรวบรวมความรู้ของสุนัขพันธุ์ใหญ่ๆ แปรลกๆ เพราะประเทศไทยยังมีสุนัขพันธุ์ใหญ่ๆ ไม่ค่อยมากนัก จนถึงช่วงที่ผ่านมา เริ่มมีคนนำเข้าสุนัขพันธุ์ใหญ่ๆ พันธุ์แปลกๆ เข้ามามากขึ้น แต่ส่วนใหญ่ก็ยังไม่ค่อยมีความรู้เกี่ยวกับลักษณะของสุนัขพันธุ์นั้นๆ ว่าต้องดูแลเลี้ยงดูอย่างไร สายพันธุ์ไหนแพ้อะไร เราก็อยากให้คาเฟ่นี้เป็นสถานที่ที่รวบรวมความรู้เกี่ยวกับสุนัขพันธุ์ใหญ่ๆ พันธุ์แปลกๆ หลากหลายสายพันธุ์ อยากให้เป็นที่ระบายความเครียดของคนเมืองจากการทำงาน ให้มาผ่อนคลาย เอ็นจอยกับสุนัขของเรา ให้ได้รับความสุขความสบายใจกลับบ้านไป อีกหนึ่งส่วนที่เรากำลังทำอยู่ ก็คือ Dog Therapy คือใช้สุนัขบำบัด สร้างความสุขให้กับผู้ป่วยโรคซึมเศร้า หรือผู้ที่ต้องการกำลังใจได้เป็นอย่างดี สำหรับส่วนนี้เราทำโดยมีคุณหมอเป็นที่ปรึกษา และรับเฉพาะกลุ่มลูกค้าที่เจาะจงเท่านั้น"

"ลูกค้าร้านเราเป็นนักท่องเที่ยวต่างชาติค่อนข้างเยอะ 70% เป็นชาวสิงคโปร์ ซึ่งส่วนใหญ่รู้จักมาจาก Blog และเว็บไซต์ หากท่านสนใจจะใช้บริการ ควรสำรองที่นั่งก่อน โดยเฉพาะวันเสาร์-อาทิตย์ และวันหยุดนักขัตฤกษ์ ติดต่อได้ที่ โทร. 094-129-8666, 095-259-2392 หรือทาง page หรือ ig : bigdogcafe"

# สถานที่วางนิตยสาร

## Pet Lover by JerHigh

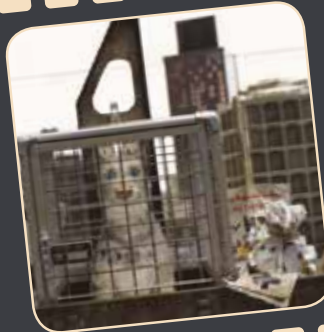
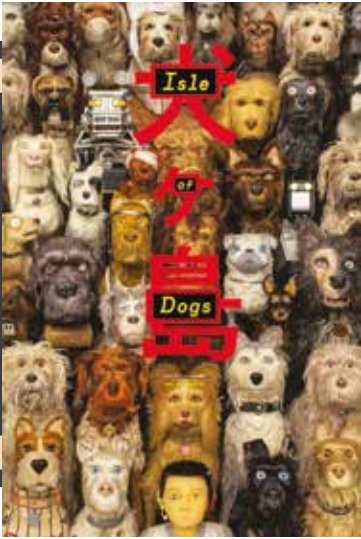
1. ร้าน True Coffee ในกรุงเทพฯ และเขตปริมณฑล
  - 1.เซ็นทรัลลาดพร้าว
  - 2.Gateway
  - 3.สยาม ซอย 2
  - 4.สยาม ซอย 3
  - 5.สีลม ซอย 3
  - 6.Tesco เลียบทางด่วน
  - 7.เดอะมอลล์ บางกะปิ
  - 8.ซีคอนสแควร์ ศรีนครินทร์
  - 9.Mega บางนา
  - 10.Golden Place ศูนย์ราชการแจ้งวัฒนะ
  - 11.เซ็นทรัลแจ้งวัฒนะ
  - 12.สุขุมวิท 42
  - 13.ห้าง Paradise Park
  - 14.จามจุรี สแควร์
  - 15.เดอะมอลล์ บางแค
  - 16.ดิค ซีพี ทาวเวอร์
  - 17.แพชั่นไอส์แลนด์
  - 18.Tesco นวมินทร์
  - 19.เซ็นทรัลบางนา
  - 20.เซ็นทรัลพระราม 2
  - 21.เซ็นทรัลอัสสัมชัญ
  - 22.ร้าน Pet Paradise (เซ็นทรัลอัสสัมชัญ)
  - 23.งามวงศ์วาน 54 (ม.เกษตร)
2. ตลาดนัดสัตว์เลี้ยง จตุจักร
3. โรงพยาบาลสัตว์ ในกรุงเทพฯ และเขตปริมณฑล
4. K Village / Pet Paradise / Pet Ville

**นิตยสาร**  
**Pet Lover by JerHigh**

ในรูปแบบ e-book  
สามารถ download  
ได้จาก Application ookbee  
และ AIS Bookstore

# Isle of Dogs

ไอส์ออฟ ด็อกส์ เกาะเซ็ทซีโรมา ภาพยนตร์แอนิเมชันสุดฮิปปของปี 2018



ผู้กำกับ : เวส แอนเดอร์สัน

พากย์เสียง : บิลล์ เมอร์เรย์ เจฟฟ์ โกลด์บลูม  
สกาเล็ตต์ โจแฮนส์สัน ทิลดา สวินตัน  
เอ็ดเวิร์ด นอร์ตัน และโยโกะ โอโนะ

ค่าย : 20th Century Fox

เวลาผ่านไปเร็วอย่างเหลือเชื่อเพราะรู้สึกเหมือนเพิ่งได้ดู The Grand Budapest Hotel (2014) ภาพยนตร์เรื่องล่าสุดของผู้กำกับขวัญใจฮิปสเตอร์ เวส แอนเดอร์สัน ไปได้ไม่นาน แต่แล้วล่าสุดเขาเพิ่งปล่อยตัวอย่างแรกของภาพยนตร์เรื่องใหม่ออกมาให้แฟนหนังดีใจจนเนือเต็น กับงานใหม่ที่เผยให้เห็นถึงเหล่าน้องหมา พร้อมชื่อเรื่องว่า Isle of Dogs! ครั้งนี้เวสจะกลับมาใช้เทคนิค Stop Motion ในภาพยนตร์ เหมือนกับ Fantastic Mr. Fox ผลงานเมื่อปี 2009 ของเขา

โดย Isle of Dogs เล่าเรื่องราวเกี่ยวกับการออกเดินทางของเด็กชายผู้ออกตามหาน้องหมาชื่อ 'เร็กซ์' ที่หายตัวไป เป็นภาพยนตร์แอนิเมชันเรื่อง

ล่าสุดจากผลงานการกำกับของ เวส แอนเดอร์สัน พร้อมได้นักแสดงมาทำให้เสียงพากย์อย่างคับคั่ง เรื่องราวสุดระทึกปนดราม่าในเมืองเมงาซากิ เมื่อนายกใจแคบ โคบายาชิ ผู้ปกครองเมืองออกกฎหมายห้ามเลี้ยงสัตว์และขับไล่สุนัขทุกตัวไปอาศัยอยู่ในเกาะรวบรวมขยะ

หลังจากเกิดการป่วนเมืองครั้งใหญ่ด้วยฝีมือของเหล่าสัตว์สี่ขา ร้อนถึง อาตาริ โคบายาชิ หนูน้อยวัย 12 ปี ที่ต้องเสียสัตว์เลี้ยงสุดรักไป เขาได้เตรียมกอบกู้ทุกอย่าง โดยใช้เครื่องบินคูลิ จูเนียร์เทอร์โบ พร็อบ บินข้ามแม่น้ำไปตามหาสุนัขแสนรักด้วยตัวเอง

ซึ่งฉากของหนังจะถูกกำหนดให้อยู่ในประเทศญี่ปุ่น เวสกล่าวว่าเขาได้แรงบันดาลใจในการเขียนบทภาพยนตร์เรื่องนี้จากภาพยนตร์เรื่อง Seven Samurai และ Rashomon โดยผู้กำกับ อะกิระคุโรซะวะวะ ซึ่งนั่นอาจจะเป็นเหตุผลว่าทำไมภาพรวมของ Isle of Dogs ถึงได้ดูหม่นๆ โหดๆ ไม่มุ้งมิ้งเท่างานชิ้นก่อนๆ ของเขาสักเท่าไร

Isle of Dogs มีเนื้อหาเอาใจกลุ่มคนรักสุนัขเกี่ยวกับสังคมแห่งจินตนาการในอนาคตของประเทศญี่ปุ่นที่สุนัขถูกเนรเทศไปไว้บนเกาะขยะ หลังการแพร่ระบาดของไข้หวัดสุนัข โดยมีเด็กชายผู้หนึ่งออกผจญภัยตามหาสุนัขที่หายไปของเขา

ที่ผ่านมาผลงานของแอนเดอร์สันทุกเรื่องมี 'เครื่องหมายการค้า' หรือภาพจำที่ชัดเจนอยู่ในทุกองค์ประกอบ จนเราอยากชวนทุกคนมาเดากันเล่นๆ ว่า Isle of Dogs ที่กำลังจะออกฉายนี้จะคล้ายเส้นของเขาตกหล่นอยู่ในจุดใดของภาพยนตร์บ้าง

ผลงานชิ้นแล้วชิ้นเล่าของแอนเดอร์สันทำให้เขาถูกยกให้เป็นผู้กำกับแบบ auteur ของยุคนี้ พุดให้ง่ายที่สุดคือผู้กำกับที่มีลายเซ็นชัดเจนเป็นของตัวเอง ทั้งในเรื่องพล็อต ภาพ เสียง และองค์ประกอบทั้งหมดทั้งหมด คนมากมายจึงนำหนังของเขามาตีความเพื่อค้นหาตัวตนของแอนเดอร์สันที่กระจัดกระจายอยู่ในแต่ละเรื่อง รวมทั้งปรัชญาจากตัวตนของเขาเององค์ประกอบเหล่านี้จะยังอยู่พร้อมหน้าพร้อมตากันหรือไม่





## A Competitive Team Sport for Your Dog เกมกีฬาของตูบ

น้องหมาเหล่านี้เขามาแข่งอะไรกัน ดูจริงจังเสียนี้ กระไรนะออเจ้า เจ้านักกีฬาทั้งหลายนี้เขามาแข่งขันกัน ในเกมกีฬาที่เรียกว่า Flyball กีฬาที่แต่ละทีมจะมีสมาชิกน้องหมาในทีมอยู่ 4 ตัว นับเป็นกิจกรรมที่เป็นที่นิยมกันในช่วงวันหยุดอีกกิจกรรมหนึ่งของครอบครัวและของชุมชนกันเลยทีเดียว ยิ่งตอนนี้ก้าวหน้าไปถึงมีการแข่งขันแบบจัดเป็น Tournament กันเลยทีเดียว นอกจากจะต้องร่วมมือร่วมใจกันทำงานเป็นทีมเพื่อมุ่งหวังที่จะได้ถ้วยกันแล้ว ต้องบอกว่าการแข่งจะได้ถ้วยรางวัลแล้วยังได้สร้างความผูกพันที่ดีระหว่างเจ้าของกับสุนัขอีกด้วย น่าจัดแข่งที่เมืองไทยบ้างจริงๆ



1 TruePoint มีมูลค่าถึง 1 บาท

## ลูกค้าทรู ใช้ทรูพอยท์



จিনি ลิควิต สแน็ค ใช้เพียง

45 คะแนน แลกฟรี

1 ชิ้น มูลค่า 45.- (ทุกรสชาติ)



เจอร์ไฮ เดน-ที สติก ใช้เพียง

35 คะแนน แลกฟรี

1 ชิ้น มูลค่า 35.- (ทุกรสชาติ)

วันนี้ - 8 ก.ค. 61

Thailand International Dog Show 2018 ณ เมืองทองธานี

\*จำนวนจำกัด

เมื่อซื้อสินค้า ทุก 25 บาท รับ 1 คะแนน



แสดงบัตรทรูการ์ด หรือบัตรประชาชน เพื่อรับสิทธิ์

# true YOU

ดาวน์โหลดแอปพลิเคชัน true MOVE | online | visions

ติดตามทรูผ่านโซเชียลมีเดีย  
www.trueyou.co.th





### หมอมหาใจหล่อ ส่งต่อความรักให้หมาจร

ภาพกิจกรรมของคุณหมอ จาก 6 สถาบันการศึกษาทั่วประเทศ ในโครงการ “หมอมหาใจหล่อ ส่งต่อความรักให้หมาจร” ปี 2560 ร่วมส่งมอบอาหารสุนัขเจอร์ไฮ มูลค่านับล้านบาท ให้กับน้องสุนัข ในสถานสงเคราะห์ที่ดูสุนัขจร ตามจังหวัดต่างๆ





## Pet Expo Thailand 2018

บริษัท อินเทอร์เน็ตชั่นแนลเพ็ทฟู้ด จำกัด ผู้ผลิตและจำหน่ายอาหารสุนัข Jerhigh และ อาหารแมว Jinny ร่วมงาน Pet Expo 2018 เมื่อวันที่ 31 พ.ค.-3 มิ.ย. ที่ผ่านมามี ศูนย์การประชุมแห่งชาติสิริกิติ์ ภายในงานได้จัดโปรโมชั่น สินค้าในราคาสุดพิเศษพร้อม ของแถม และกิจกรรมมากมาย ให้น้องสุนัขและน้องเหมียวได้ฟินกันถ้วนหน้า งาน อาทิ

- ลูกค้ำทูลู ที่ซื้อสินค้าภายในบูธ Jerhigh และ Jinny สามารถนำยอดซื้อมาสะสมแต้ม ทูลูภายในงาน
- ลูกค้ำทูลูที่มีแต้มสะสม 35 แต้ม แลกรับฟรี Jerhigh Den-T Stick (ขนมขัดฟัน) มูลค่า 35 บาท และแต้มสะสม 45 แต้ม รับฟรี Jinny Liquid snack มูลค่า 45 บาท ทั้งนี้
- บูธอาหารแมว Jinny พร้อมเสิร์ฟ จินนี่ลิตควิตเนสแน็ค ทำพิสจูจน์ ความอร่อย ที่ช่วยลด กลิ่นมูลและกลิ่นปัสสาวะให้ให้น้องเหมียว ได้ซึมฟรีตลอดทั้งงาน ภายใต้คอนเซ็ปต์ “เลียคุณค่าดีดี แสบป้กับความอร่อย”





ブライアン・クラランストン  
Bryan CRANSTON

エドワード・ノートン  
Edward NORTON

ビル・マーレイ  
Bill MURRAY

ジェフ・ゴールドブラム  
Jeff GOLDBLUM

野村謙吾  
Kunichi NOMURA

渡辺謙  
Ken WATANABE

グレッタ・ガーウィグ  
Greta GERWIG

フランシス・マクドーマンド  
Frances McDORMAND

コートニー・B・ヴァンス  
Courtney B. VANCE

フィッシャー・スティーブンス  
Fisher STEVENS

村上虹郎  
Nijiro MURAKAMI

ハーヴェイ・カイテル  
Harvey KEITEL

ウェス・アンダーソン監督  
A New Film from  
Wes ANDERSON  
Director of Fantastic Mr. Fox  
and The Grand Budapest Hotel



Isle

of

Dogs

ランキン・コウチ  
Koyu RANKIN

リーフ・シュレイパー  
Liev SCHREIBER

ボブ・バラバン  
Bob BALABAN

スカーレット・ヨハンソン  
Scarlett JOHANSSON

ティルダ・スウィントン  
Tilda SWINTON

伊藤雄  
Akira ITO

高山明  
Akira TAKAYAMA

F・マーリー・エイブラハム  
F. Murray ABRAHAM

野田洋次郎  
Yojiro NODA

夏木マリ  
Mari NATSUKI

オノ・ヨーコ  
Yoko ONO

フランク・ウッド  
Frank WOOD

JUNE 28

isleofdogsmovie.co.uk



ร่วมกับ JerHigh  
Feed me with love

# พาน้องหมาดูหนัง ครั้งที่ 12

## ไอส์แลนด์ ออฟ ด็อกส์

เกาะเซ็ดซีโรهما

### รอบพิเศษ!! ก่อนใคร...

ในวันอาทิตย์ที่ 15 กรกฎาคม 2561 รอบเวลา 14.00 น.  
ณ โรงภาพยนตร์ อีสต์วิลล์ ซีนีเพล็กซ์

เข้าร่วมกิจกรรมได้ที่ FB : jerhigh official

### Major Movie Plus



อัปเดตชมภาพยนตร์  
ให้ SMART ใน 3 ขั้นตอน

1. Smart Showtime  
เลือกดูหนังที่ชอบ

2. Smart Payment  
ชำระด้วยบัตรเครดิต

3. Smart Ticket  
ชม QR Code

