

PET Lover

by

JerHigh

Feed me
with love

Vol.8 No.90 October 2016
ISSN 19054424



Fantastic
Mr. MON
& the Beautiful
NOW

นาง ทิสาณฎ ศรศึก

PEKINGESE

Other Name: Peke, Peking Palasthund ต้นกำเนิด: สหรัฐอเมริกา Life Span: 14-16 ปี Group: Toy

ส่วนสูง 30-45 ซม.
น้ำหนัก 3.6-4.5 กิโลกรัม

ศิระษะ กะโหลกหนา แบน และกว้าง

ปักกิ่ง (pee-kuh-neeze, Pekingese) ได้ชื่อว่าเป็นน้องหมาในตำนานอีกพันธุ์หนึ่งที่มีต้นกำเนิดยาวนาน โดยชื่อนี้ถูกเรียกตามชื่อเมืองโบราณของจีน ซึ่งในตอนนั้นก็คือ ปักกิ่ง ชาวจีนโบราณมีความเชื่อว่าสุนัขปักกิ่งนั้นสืบเชื้อสายมาจากสัตว์ของเทพเจ้า ผู้เลี้ยงสุนัขพันธุ์นี้จึงมีเพียงกษัตริย์เท่านั้น เล่าต่อกันมาว่าหากผู้ใดพบเจอสุนัขปักกิ่งนอกรั้วพระราชวังหรือคิดขโมยจะมีโทษถึงขั้นประหารชีวิตเลยทีเดียว แม้ปักกิ่งมีขนาดตัวแค่นี้ แต่เชื่อว่าจะเกิดมาเพื่อปกป้องกษัตริย์ ดังนั้น เมื่อกษัตริย์สิ้นพระชนม์จึงต้องถูกฝังไปพร้อมกับพระศพด้วย เพื่อที่ว่าเจ้าสี่ขาตัวนี้จะได้ตามไปปกป้องผู้เลี้ยงถึงชีวิตหลังความตายตามความเชื่อสืบต่อกันมา

ในอดีตชาวบ้านนอกรั้วราชวังไม่มีสิทธิ์หรือโอกาสได้เห็นสุนัขสายพันธุ์นี้ จนกระทั่งจีนแพ้สงครามฝิ่น ทหารอังกฤษจึงได้นำปักกิ่งออกมาปรากฏต่อสายตาของชาวโลก และเริ่มถูกแพร่ขยายไปสู่อีกทวีป

ปักกิ่งเป็นสุนัขพันธุ์เล็ก แต่มีความกล้าหาญไม่แพ้ใครเขาพร้อมกระโจนเข้าหาศัตรูผู้รุกรานอย่างรวดเร็วโดยไม่หวั่นเกรงต่อสิ่งใดทั้งสิ้น จึงสามารถทำหน้าที่ในการเฝ้าบ้านได้เป็นอย่างดี แต่ถึงเป็นสุนัขกลุ่มทอยปักกิ่งกลับไม่ชอบเด็ก และเข้ากันได้ยากกับสุนัขตัวอื่น เว้นเสียแต่จะได้รับการเลี้ยงดูมาด้วยกันตั้งแต่ยังเล็ก

แม้ท่วงท่าของปักกิ่งจะสง่างามและองอาจ แต่ก็มีความเป็นตัวของตัวเองสูง มีนิสัยร่าเริงและรักอิสระ สุนัขพันธุ์นี้ค่อนข้างเลี้ยงยาก ต้องการการดูแลเอาใจใส่มาก ด้วยความที่มีขนาดเล็ก ขนยาวและฟู จึงต้องได้รับการทำความสะอาดและปรองอย่างสม่ำเสมอ

อีกหนึ่งสิ่งที่จะต้องเข้าใจคือลักษณะของจมูกที่สั้นแบน และจมูกอยู่ระหว่างตาทั้งสอง ทำให้ระบบการหายใจเป็นไปอย่างลำบาก ควรจัดให้เขาได้อยู่ในบริเวณที่อากาศถ่ายเทสะดวก อากาศไม่ร้อนอบอ้าว อาจเปิดแอร์ให้บ้างเป็นครั้งคราว และควรต้องพามาเดินเล่นทุกวัน ในช่วงเช้าหรือเย็นจะดีที่สุด

ตา กลม ใหญ่
สีดำเข้ม วาววับเป็นประกาย
ห่างกันพอประมาณ

หู เป็นรูปหัวใจ

คอ หนาและสั้น

ขาและเท้า
ขาสั้น
กระดูกใหญ่
เท้าแบน

ลำตัว กะทัดรัด ส่วนหน้ากว้างกว่าส่วนหลัง เพราะซี่โครงกางออกมากกว่า ออกกว้าง ลำตัวค่อยๆ เรียวเล็กลงไปสู่ด้านหลัง มองเห็นเอวได้ชัดเจน แนวหลัง ตรง ไม่แอ่นเว้าหรือโค้งงอ



ปักกิ่งมีแนวโน้มจะเป็นหวัดได้ง่าย ไม่สามารถคลอดลูกเองได้ตามธรรมชาติ และด้วยดวงตากลมโต อาจทำให้มีปัญหาขนตาเจริญเติบโตเข้าไปในดวงตาได้ และปัญหาหลักคือระบบการหายใจ เนื่องจากจมูกที่สั้นแบน

จมูก สีดำ กว้าง สั้น
อยู่ในตำแหน่งตรงกลาง
ระหว่างตาพอดี

ปาก ฟันและขากรรไกร
ริมฝีปากสีดำ
ขากรรไกรล่างกว้าง
และยื่นออกเล็กน้อย
แต่ริมฝีปากปิด
ชิดกันสนิท

หาง โคนหางตั้งสูง
ขนหนา ยาว และ
ตรงลงมาที่ลำตัว
ทั้งสองข้าง

ขน ยาว หนา และตรง
ให้สัมผัสสทาบ ขนชั้นในจะแน่น
และนุ่มกว่าขนชั้นนอก ซึ่งจะยาว
เหยียดตรงไม่หยิกเป็นคลื่น



Puppy Guide '4 Month'

HOW TO SOCIALIZE YOUR PUPPY

สอนเจ้าตูบเข้าสังคม



1 หนึ่งในบทเรียนที่มีคุณค่ามากที่สุดที่คุณสามารถสอนลูกสุนัขก็คือ การพาเขาออกไปสู่โลกภายนอกเพื่อพบปะกับคนและสัตว์อื่นๆ ซึ่งเป็นการขัดเกลาพฤติกรรมทางสังคมที่มีประสิทธิภาพ เจ้าของสุนัขหลายคนทราบว่าเรื่องนี้เป็นสิ่งสำคัญ แต่ไม่รู้ว่าจะเริ่มต้นอย่างไร ถ้าคุณทำมันอย่างถูกต้องจะช่วยให้ลูกสุนัขเติบโตขึ้นอย่างมีความมั่นใจและกล้าแสดงออก แต่ถ้ามันผิดก็อาจทำให้สุนัขมีความก้าวร้าวได้

ช่วงเวลาที่เหมาะสมสำหรับการเรียนรู้ของลูกสุนัขควรอยู่ในช่วง 6 เดือนแรกของชีวิต เป็นช่วงที่ลูกสุนัขจะหวาดกลัวต่อสิ่งแปลกใหม่ได้ง่ายพอๆ กับการเรียนรู้ที่จะยอมรับมัน

PUPPY SOCIALIZATION TIPS

1 แนะนำลูกสุนัขกับครอบครัวและเพื่อนๆ เมื่อคุณนำลูกสุนัขเข้ามาในบ้าน เป็นเรื่องจำเป็นที่จะต้องให้เขาได้รู้จักกับทุกคนในครอบครัวและเพื่อนๆ ที่มาเยี่ยมบ้านอยู่บ่อยๆ เพื่อสร้างความคุ้นเคยต่อกัน โดยเฉพาะอย่างยิ่งกับการแนะนำสุนัขกับเด็ก

2 แนะนำสุนัขกับสัตว์เลี้ยงอื่นๆ ในบ้าน มีหลายครอบครัวที่เลี้ยงสัตว์ไว้หลายชนิด อาจเป็นสุนัขพันธุ์อื่น แมว แฮมสเตอร์ แกลบี่ การแนะนำสัตว์เลี้ยงตัวใหม่กับสัตว์เลี้ยงที่อยู่ก่อนควรจะทำให้เร็วที่สุด โดยแนะนำให้เขาได้รู้จักทีละตัวๆ ในตอนแรก เมื่อเริ่มคุ้นเคยจึงค่อยปล่อยให้พวกเขาทั้งหมดเล่นด้วยกัน

3 แนะนำให้รู้จักกับสุนัขตัวอื่นๆ ลูกสุนัขควรต้องได้พบปะและเล่นกับสัตว์ในสปีชีส์เดียวกัน สุนัขที่ไม่เคยสูงส่งกับสุนัขตัวอื่นมีแนวโน้มที่จะไม่สามารถสื่อสาร “ภาษาหมา” ระหว่างกันได้ นำไปสู่ปัญหาความหวาดกลัวและแสดงความก้าวร้าวต่อสุนัขตัวอื่นๆ สถานที่ที่เหมาะสมในการดำเนินการมักเป็นสวนสาธารณะที่อนุญาตสำหรับสุนัข แต่คุณควรมั่นใจว่าสถานที่นั้นๆ ปลอดภัยดีทั้งในเรื่องของเชื้อโรค รั้วกัน และสุนัขของคุณและเพื่อนสี่ขาของเขาควรได้รับวัคซีนที่ถูกต้องตามโปรแกรม ควรเริ่มต้นกับสุนัขที่มีขนาดใกล้เคียงกัน เช่น ถ้าสุนัขของคุณตัวเล็ก สุนัขที่ตัวโตกว่าอาจทำร้ายลูกสุนัขได้โดยไม่ตั้งใจ

4 พาออกนอกสถานที่ ในช่วงแรกสถานที่ที่เขาควรต้องรู้จักอาจเป็นการพบกับสัตวแพทย์ที่คลินิก เข้าวรรณกรูมมิ่งเพื่ออาบน้ำตัดขน ไปบ้านเพื่อน สวนสาธารณะ ตोकคาเฟ่ รวมถึงการนั่งรถไปกับคุณในสถานที่ต่างๆ ความหลากหลายของสถานที่จะช่วยสร้างความคุ้นเคยต่อสิ่งแปลกใหม่ได้อย่างเป็นธรรมชาติ

5 ทำความคุ้นเคยกับพื้นที่ใกล้เคียง ไม่ว่าคุณจะทำอยู่ภายในพาร์ทเมนต์ อาคาร หรือบ้านในย่านที่มีพื้นที่กว้างขวาง ก็ควรต้องให้ลูกสุนัขได้รู้จักกับพื้นที่เพื่อนบ้าน และสัตว์อื่นๆ ที่อาศัยอยู่ในบริเวณนั้น มันค่อนข้างดีหากสุนัขของคุณเกิดหลุดออกนอกบ้าน ความคุ้นเคยจะไม่ทำให้เขาตื่นกลัวและสามารถนำสู่การเดินทางกลับบ้านได้เอง

การเปิดโลกทัศน์ให้กับลูกสุนัขของคุณสู่ความหลากหลายของผู้คน สถานที่ และเหตุการณ์ต่างๆ จะป้องกันสุนัขจากการเข้าสังคมที่ไม่ปลอดภัย การขัดเกลาทางสังคมที่เริ่มต้นได้อย่างรวดเร็วช่วยเสริมพัฒนาการความเป็นมิตร การเชื่อฟัง และลดความก้าวร้าวต่อผู้อื่นในอนาคต

QUESTIONS of the month

1 โรคพยาธิเม็ดเลือดในสุนัขเกิดจากอะไร และจะป้องกันได้อย่างไร?

ANSWER: การติดต่อของโรคพยาธิเม็ดเลือดนั้นจะแตกต่างกันบ้างขึ้นอยู่กับชนิดของตัวก่อโรค เช่น Hepatozoon canis จะเกิดจากการที่สุนัขกินตัวเห็บที่มีเชื้อเข้าไป สำหรับสุนัขที่มีการติดเชื้อ Babesia canis และ Ehrlichia canis จะเกิดจากถูกเห็บที่มีเชื้อกัด

ปัจจัยสำคัญของการป้องกันโรคพยาธิเม็ดเลือด คือการป้องกันพาหะนำโรคหรือเห็บสุนัข สำหรับการป้องกันเห็บในสุนัขสามารถทำได้ทั้งการระงับพื้นที่ที่สุนัขมีโอกาสสัมผัสกับเห็บจากสุนัขตัวอื่นๆ ได้ง่าย โดยเฉพาะอย่างยิ่งในฤดูที่มีเห็บชุก เช่น ฤดูฝน แต่หากการป้องกันดังกล่าวสามารถทำได้ยากแล้วละก็ การป้องกันด้วยวิธีอื่นๆ เช่น การใช้ผลิตภัณฑ์ต่างๆ ที่มีประสิทธิภาพในการฆ่าเห็บ

เช่น แชมพู ยาหยอดหลัง สเปรย์ แป้ง หรือยาจุ่มฆ่าเห็บ อาจเป็นทางเลือกหนึ่ง ที่ควรทำเป็นประจำ อย่างไรก็ตามผลิตภัณฑ์ต่างๆ ดังกล่าวมักมีส่วนประกอบของสารเคมีที่เป็นอันตราย ดังนั้นการศึกษาคู่มือการใช้อย่างละเอียดจะป้องกันผลข้างเคียงที่อาจเกิดขึ้นได้ ในกรณีที่สุนัขมีเห็บมากมาเป็นระยะเวลาอันยาวนาน การทำความสะอาดสิ่งแวดล้อมที่สุนัขอยู่อาศัยร่วมกับการป้องกันเห็บบนตัวสุนัขร่วมกันจะได้ผลดีมากยิ่งขึ้น



2 สุนัขที่บ้านต้องใส่ฝือกเพราะขาหัก แต่กลับทำให้มีแผลที่ข้อศอก จะเกิดปัญหานี้อย่างไร?

ANSWER: แผลที่เกิดจากการเสียดสีที่ข้อศอกกับฝือก เป็นปัญหาแทรกซ้อนที่พบได้บ่อยภายหลังการใส่ฝือกบริเวณขาหน้า เนื่องจากบริเวณข้อศอกไม่มีกล้ามเนื้อปกคลุมกระดูกมาก จึงทำให้เกิดการเสียดสีได้ง่าย แต่แผลดังกล่าวจะหายได้อย่างรวดเร็วเมื่อถอดฝือกออก สุนัขมักแสดงอาการเจ็บและไม่ยอมใช้ขา เมื่อเกิดแผลสุนัขจะพยายามเลียหรือแทะฝือก ดังนั้นเมื่อเจ้าของสังเกตเห็นพฤติกรรมดังกล่าวควรพาสุนัขไปพบสัตวแพทย์โดยด่วน

ข้อเสนอแนะเพิ่มเติมเมื่อต้องใส่ฝือกให้กับสุนัข ควรดูแลไม่ให้ฝือกเปียก ไม่ว่าจะจากน้ำดื่มหรือปัสสาวะ และต้องดูแลให้สุนัขอบอุ่นอยู่เสมอ นอกจากนี้ฝือกควรคลุมข้อต่อด้านบนและด้านล่างของกระดูกที่หักตลอดเวลา หากฝือกหลวมหรือร่อน ควรรีบไปพบสัตวแพทย์ในการแก้ไข นอกจากนี้ควรหมั่นสังเกตปลายเท้าว่ามีอาการบวมหรือไม่ เพราะอาจเกิดอาการบวมของขาบริเวณที่หัก เนื่องจากฝือกรัดแน่น ทำให้เลือดบริเวณปลายเท้าไหลเวียนได้ไม่ดี จึงควรต้องตรวจเช็คฝือกอย่างน้อยวันละ 2-3 ครั้ง



เจอร์โฮ พาน้องหมาดูหนัง ครั้งแรกในภาคอีสาน!!! เรื่อง "บริการนกกระสา เบบี เดลิเวอรี่"

บริษัท ซีทีเอฟ (ประเทศไทย) จำกัด (มหาชน) โดยผลิตภัณฑ์อาหารสุนัขตรา "เจอร์โฮ" ร่วมกับ บริษัท วอนเนอร์ บราเดอร์ส ฟาร์อีส อินคอปอเรชั่น ประเทศไทย จำกัด, โรงภาพยนตร์เมเจอร์ซีนีเพล็กซ์ ไลตส์ ขอนแก่น ประตูน้ำ และร้านขอนแก่นปลาตู้ จัดกิจกรรมพาน้องหมาดูหนังครั้งที่ 8 เป็นครั้งแรกในภาคอีสาน เรื่อง "บริการนกกระสา เบบี เดลิเวอรี่" เพื่อให้ น้องหมาที่มีสิทธิพิเศษในการชมภาพยนตร์ร่วมกับเจ้าของอย่างมีความสุข ในวันอาทิตย์ที่ 25 กันยายน 2559 ณ โรงภาพยนตร์เมเจอร์ซีนีเพล็กซ์ ไลตส์ ขอนแก่น ประตูน้ำ งานนี้ได้รับความสนใจจากคนรักสุนัขใน จ.ขอนแก่น เป็นจำนวนมาก

"Storks จากผลงานผู้สร้าง The LEGO Movie ที่จะพาคุณผู้ชมเข้าไปในงาน Storks บริการดีๆ ที่จะผลิตและส่งทหารโดยนกกระสาด้วยเทคโนโลยีที่ทันสมัยที่ทั้งเพอร์เฟกต์ เป๊ะ ไร้ตำหนิ เนี่ยบนี้้ง ไม่มีปัญหา ไร้จุดผิดพลาด"

สำหรับกติกาการพาในการเข้าชมภาพยนตร์สำหรับน้องหมาคือ สุนัขทุกตัวจะต้องใส่ผ้าอ้อมสำหรับสุนัข เพื่อการปฏิบัติที่ถูกต้องตามหลักสุขอนามัยและป้องกันการเปาะะเปื้อน และต้องนำสุนัขนั่งอยู่บนตัก ขณะชมภาพยนตร์ และเมื่อกิจกรรมการชมภาพยนตร์สิ้นสุดลง ทางโรงภาพยนตร์ เมเจอร์ซีนีเพล็กซ์ จะทำความสะอาดโรงภาพยนตร์อย่างเต็มรูปแบบ เพื่อให้ถูกสุขลักษณะและสร้างความมั่นใจแก่ผู้ชมภาพยนตร์ในรอบถัดไป



เจอร์ไฮด์ ร่วมกับ รพส.อิทธิเวช ลงพื้นที่ จิตเวชชนและมอบอาหารสุนัข

ให้กับน้องสุนัขในความดูแลของคุณอาศัยและคุณเดวิด
ที่ จ.นครราชสีมา



เค้า
แอบซี้
คุณก็
แอบซี้



JerHigh
Feed me love

Milky
STICK

มีจำหน่ายแล้วที่

FamilyMart

INTRODUCING
A NEW PUPPY TO OTHER PETS

พาสุนัขตัวใหม่ เข้าบ้าน



เมื่อคุณนำลูกสุนัขตัวใหม่เข้าบ้าน สิ่งหนึ่งที่มีกั
กังวลคือ กลัวว่าน้องหมาตัวที่บ้านจะเข้ากับ
สมาชิกตัวใหม่ได้หรือเปล่า เราจึงนำเทคนิค
เล็กๆ น้อยๆ เพื่อให้คุณสามารถพาเจ้าตัวเล็ก
เข้าบ้านได้อย่างสบายใจ แถมยังสร้างมิตรภาพใน
หมู่โฮ่งๆ ได้อีกด้วย

ต้องมั่นใจว่าสุขภาพดี

ก่อนที่จะพาลูกสุนัขเข้าบ้าน อย่างแรกที่คุณควรทำ
ก็คือ พาสุนัขไปพบสัตวแพทย์เพื่อทำการตรวจร่างกาย
ให้เรียบร้อยเสียก่อน มันเป็นสิ่งสำคัญมาก เพราะถ้าหาก
ลูกสุนัขมีโรคประจำตัว มันก็อาจจะกลายเป็นพาหะ
แพร่เชื้อโรคไปยังสุนัขตัวอื่น นอกจากนี้ คุณต้องฉีด
วัคซีนป้องกันโรคต่างๆ ให้กับสมาชิกใหม่ รวมถึง
เจ้าถิ่นตัวเก่าด้วย

ค่อยเป็นค่อยไป

การแนะนำให้สมาชิกสี่ขาได้รู้จักกันนั้น ควรทำ
อย่างค่อยเป็นค่อยไป ถ้ามีสัตว์เลี้ยงเดิมน้อยกว่า
หนึ่งตัว ก็ควรจะเริ่มต้นให้ลูกสุนัขได้รู้จักกันทีละตัว
ลองให้เขาดมกลิ่นซึ่งกันและกัน สุนัขอาจแสดงท่าที
ต่อสิ่งแปลกใหม่แตกต่างกัน บางตัวอาจเห่าใส่ หรือ
บางตัวอาจมีท่าทางหวาดกลัว พยายามสร้างความมั่นใจ
ในสถานะให้กับสุนัขทุกตัว ต้องแน่ใจว่าคุณไม่ได้ละเลย
เจ้าตูบตัวเก่า แล้วมัวแต่ไปทุ่มเวลาให้กับสมาชิกใหม่
ของบ้าน อย่าใช้กัลังบังคับข่มขู่สุนัขที่มีอยู่เดิม นั้น
จะทำให้พวกเขาเริ่มระมัดระวังสมาชิกตัวใหม่ และ
อย่าปล่อยให้ลูกสุนัขอยู่กับสุนัขเดิมของคุณตามลำพัง
โดยเด็ดขาดจนกว่าจะแน่ใจว่าพวกเขาเข้ากันได้แล้ว

โลกส่วนตัว

สุนัขตัวใหม่ของคุณอาจต้องการเวลาเป็นส่วนตัว
อาจจะในกรงหรือในห้องใดห้องหนึ่ง จนกว่าเจ้าตัวเล็ก
จะได้รับการยอมรับจากสมาชิกตัวอื่นๆ ของบ้าน
ระหว่างนี้ควรต้องจัดหาของที่เขาไว้ทะเล่เล่นให้เขาด้วย
เพราะลูกสุนัขนั้นรักสนุก อยากรู้อยากเห็น และชอบหา
อะไรใส่ปากอยู่เสมอ การมีของเล่นและของกัดแทะจะ
ช่วยป้องกันไม่让他ไปกัดบรรดาสิ่งของอันตรายต่างๆ
อย่างสายไฟ หรืออุปกรณ์ไฟฟ้าเข้า

ใช้ความอดทนให้มาก

พึงจำไว้ว่าคุณควรรอทีละเวลาวางส่วนใหญ่ให้กับ
สัตว์เลี้ยงทั้งหมดของคุณ ท้ายที่สุดแล้วสมาชิกเก่ากับ
เจ้าตูบหน้าใหม่ก็จะเข้ากันได้ได้อย่างแน่นอน

สื่อสารผ่านกลิ่น

สุนัขส่วนใหญ่ทำความคุ้นเคยกับสถานที่ เพื่อนฝูง
และสิ่งต่างๆ จากกลิ่น ใช้วิธีให้เขาได้รับกลิ่นกันและกัน
ผ่านของเล่น ผ้าห่ม หมอน โดยนำของจากตัวหนึ่งไปวาง
ไว้ที่กรงของอีกตัว เพื่อสร้างความผูกพันด้วยการสื่อสาร
ผ่านทางจมูกของพวกเขา

จัดตารางเวลา

ให้สุนัขตัวใหม่ได้ทำความคุ้นเคยกับสถานที่และ
กลุ่มคนในบ้าน โดยจำกัดพื้นที่ของสุนัขเจ้าถิ่นเดิมไว้ใน
บริเวณหนึ่งก่อน ปล่อยให้ผู้มาใหม่ได้ทำการสำรวจนอก
กรงประมาณ 15-20 นาที วันละหลายๆ ครั้ง เมื่อนำ
สมาชิกใหม่เข้ากรง จึงปล่อยให้สุนัขตัวเดิมออกมาสำรวจ
กลิ่นของสมาชิกตัวใหม่ที่หลงเหลืออยู่ด้วย

A FEW DON'T

อย่าปล่อยให้มีการแข่งขันแย่งความรักกัน คุณควร
ทำให้สุนัขตัวเก่ารู้ว่าพวกเขายังคงมีความสำคัญ ยังเป็น
ส่วนหนึ่งของครอบครัว และลูกสุนัขนั้นไม่ได้มาแทนที่
พวกเขา ใช้เวลา 10-15 นาทีต่อวันกับสุนัขแต่ละตัว
แสดงให้เขารู้ว่าคุณไม่ได้ทอดทิ้ง

สังเกตภาษากาย

เมื่อสุนัขสองตัวมาพบหน้ากันเป็นครั้งแรก และ
ใช้เวลาในการทำความรู้จักกันไม่กี่วินาทีที่ทั้งคู่ก็รู้แล้วว่า
ความสัมพันธ์ในครั้งนี้เป็นมิตรหรือศัตรู แล้วสุนัข
สามารถทำเช่นนั้นได้อย่างไรโดยไม่ต้องอาศัยการ
พูดจา? คำตอบก็คือ การแสดงออกทางใบหน้า ภาษากาย
และกิริยาท่าทาง จริงที่ว่าอาจจะมีการส่งเสียงเห่า
หรือคำรามบ้างแต่สารที่สื่อออกไปก็จะไม่สมบูรณ์
หากปราศจากภาษากาย

Facial Expressions

การแสดงออกทางใบหน้าจะสามารถสื่อสารถึง
อารมณ์ของสุนัข และเจตนาที่จะสามารถทำให้สัตว์
ตัวอื่นรวมไปถึงมนุษย์เข้าใจถึงอารมณ์นั้นได้ด้วย

- อารมณ์สบายๆ สายตาอ่อนโยน มองดูแต่ไม่ถึง
กับจ้อง หลู่ข้างหน้าหรือตกลง ปากเปิด ริมฝีปากไป
ข้างหลังเหมือนกันยิ้ม และลิ้นห้อยออกมาจากด้านหนึ่ง
ด้านใดของปาก

- กังวล ตามองไปที่ด้านข้าง หลู่ไปทางด้านข้าง
หรือตกลงขบเขี้ยวเคี้ยวฟัน ริมฝีปากหด มองไม่เห็นลิ้น
หรือมีการเลียริมฝีปาก

- ชู่ ดวงตาจ้องมอง หลู่ไปข้างหน้า และเห็นฟัน
- กลัว ตามองไปข้างหน้าหรือทางอื่น รู่มาตา
ขยาย หลู่ติดไปกับศีรษะ หายใจลำบาก ขากรรไกรตึง

Body Language

- แยกเขี้ยว ชู่และเตรียมตัวที่จะต่อสู้
- หัวก้มต่ำ สะโพกยกสูง เป็นสื่อสากว่าสุนัข
มีความสุขและเชิญชวนให้มาเล่นด้วย

- เอาเท้าวางไว้ที่หลังของสุนัขอีกตัว แสดงการ
มีอำนาจเหนือกว่า

- กลิ้งไปกลิ้งมา ยอมจำนนหรือเคารพ
- เดินถอยหลัง ไม่สนใจ หรือกลัว





COUPLE COMMISSION MEGABED TO SHARE WITH THEIR 8 DOGS

หลังจากต้องทนเบียดเสียดเป็นปลากกระป๋อง คู่สามีภรรยาชาวนิวยอร์ก Chris และ Mariessa Hughes ก็ตัดสินใจว่าจะต้องอัปไซส์เตียงเสียที เพราะไม่ใช่แค่เขาทั้งคู่ บ้านนั้นนอนร่วมเตียงกับสุนัขถึง 8 ตัว ขนาดเตียงที่ถูกเรียกว่า Megabed มีความกว้างคุณยาวถึง 4x2 เมตร ใช้ที่นอนขนาดคิงไซส์อยู่ด้านบน และดัดเบิ้ลไซส์ในแนวนอนด้านล่าง Megabed ใช้เวลาในการสร้างกว่า 6 เดือนโดย Mike Ford ซึ่งมีการสลักรูอุ้งเท้าสุนัขเล็กๆ บริเวณหัวเตียง และเสริมออฟชั่นบันไดในตัวที่จะช่วยให้น้องๆที่มีอายุมากสามารถปีนขึ้นไปบนเตียงนอนได้ เป็นไอเดียที่แจ่มมากสำหรับคนรักสัตว์เลี้ยงขนาดนี้ และคู่รักเองก็ยอมรับว่าเพลิดเพลินไปกับเตียงขนาดยักษ์แบบนี้ โดยมีเจ้าสี่ขาทั้งแปดรายล้อมอยู่ทุกคืนๆ

THESE BRIDESMAIDS HELD PUPPIES, NOT BOUQUETS

ในงานแต่งงานของ Sarah Mallouk Crain นอกจากจะอบอวลด้วยความรักของหนุ่มสาวและเพื่อนฝูงแล้ว เธอยังสามารถที่จะรวบรวมเอาความรักในตัวสุนัขเข้ามามีส่วนร่วมด้วย โดยใช้เจ้าลูกสุนัขตัวน้อยพันธุ์ Boxer-Coonhound แทนช่อดอกไม้ของเพื่อนเจ้าสาว และด้วยความที่เจ้าสาว Sarah Mallouk ทำงานให้กับองค์กรที่ไม่แสวงหาผลกำไรในเพนซิลวาเนียที่เรียกว่า Pitties ซึ่งถูกก่อตั้งขึ้นมาเพื่อช่วยเหลือและฟื้นฟูสัตว์อยู่แล้ว อีกทั้งคู่บ่าวสาวเองก็รักสัตว์ จึงมีความคิดที่ว่าทำไมไม่ลองเปลี่ยนช่อดอกไม้เป็นลูกหมาที่แสนน่ารักดูละ โดยขอ puppy คอกที่เพื่อนเจ้าบ่าวเจ้าสาวกำลังอุ้มอยู่นั้นเป็นพี่น้องให้สาวที่มีชื่อว่า Martha, Abigail, Dolley, Elizabeth และ Louisa แต่ไฮไลต์ที่เด่นน่าจะอยู่ที่ขอ puppy ในมือเจ้าสาว ซึ่งเป็นลูกสุนัข Pitbull วัย 9 สัปดาห์ที่ได้รับความช่วยเหลือมาจากริมถนนย่านบรูคลิน เราก็คงหวังว่างานแห่งความรักนี้เจ้าสี่ขาตัวน้อยเหล่านี้คงจะได้บ้านที่อบอุ่นด้วยไอรักอยู่เป็นหลักแหล่งเสียที



Flexi-Fix

Dog Treats with Glucosamine & Chondroitin

Made with Real Chicken Meat

Sun

" ยับยั้งการอักเสบของข้อเสื่อม "

Mon

รักษาเนื้อเยื่อ เสริม Glucosamine และ Chondroitin ซึ่งเป็นสารอาหารจำเป็นต่อการสร้างกระดูกอ่อนและรับภาระบดกรนส่งกระแสของกระดูกอ่อนให้คืนปกติ พร้อมไขมันดีที่เพิ่มปริมาณกรดไขมันโอเมก้า 3 เพื่อช่วยลดการอักเสบของข้อต่อ

Tue

Wed

เสริมระบบประสาท เฟลิกซ์ ฟิช เป็นประโยชน์ต่อระบบประสาททุก เซลล์ต่อให้ใช้แรงลดความเสียหายของโปรตีนของ USM ทางการแพทย์และโภชนาการเพื่อป้องกันข้อต่ออักเสบ

Thu

Fri

Sat



กลูโคซามีน
สารอาหารจำเป็นต่อการสร้างกระดูกอ่อนและรับภาระบดกรนส่งกระแสของกระดูกอ่อนให้คืนปกติ

คอนดรอยติน
สารอาหารจำเป็นต่อการสร้างกระดูกอ่อนและรับภาระบดกรนส่งกระแสของกระดูกอ่อนให้คืนปกติ



จำหน่ายแล้ววันนี้...
โรงพยาบาลสัตว์และคลินิกทั่วประเทศ



ติดต่อสอบถามเพิ่มเติม
บริษัท ซีพีเอฟ (ประเทศไทย) จำกัด (มหาชน)
(Call Center 02-681-2329)





Fantastic Mr. MON & the Beautiful NOW

นาง ทิสาณากู ศรีศึก

อีกหนึ่งนักแสดงสาวที่แจ้งเกิดจากภาพยนตร์วัยรุ่น 'เลิฟ จูลินทรีย์ รักมันใหญ่มาก' จนเริ่มมาโด่งดังกับบทบาทนางเอกของทางช่อง 7 สี นาง ทิสาณากู ศรีศึก คือหญิงสาวน่ารักที่เลิฟหมาสุดๆ วันนี้เธอพาน้องหมาจอมไฮเปอร์พันธุ์บีเกิ้ลมาแชร์เรื่องราวแสนซำให้เราได้อ่านกัน

แนะนำตัวเองก่อน

“นาง ทิสาณากู ศรีศึกค่ะ ตอนนีที่บ้านเลี้ยงน้องหมาอยู่ 4 ตัว สองตัวแรกเป็นสุนัขพันธุ์ค็อกเกอร์สแปเนียล ตัวที่สามพันธุ์ไทยธรรมดานี่ล่ะค่ะ ส่วนตัวที่สี่



“ตอนแรกไม่รู้ว่าจะให้เขาชื่อว่าอะไรดี
ทีนี้ก็นึกๆ ว่าตัวनावเนี่ยชื่อนาว
พอเขียนเป็นภาษาอังกฤษก็ ‘NOW’
แต่พอกลับหัวมันก็จะเป็น ‘MON’
ก็เลยได้ชื่อมอนไปเลยคะ”



คือที่พามาด้วยวันนี้เป็นพันธุ์บีเกิ้ล ซึ่งมีเพื่อนคุณพ่อให้
มาอีกทีหนึ่ง จริงๆ แล้วไม่ได้อยากจะเลี้ยงเพิ่ม เพราะ
ว่าพอเลี้ยงแล้วรู้สึกว่ถ้าเขาจากเราไปแล้วคงจะเสียใจ
มากๆ ก็เลยคิดว่าจะไม่เลี้ยงเพิ่มอีกแล้ว แต่พอคุณพ่อ
เอามาให้ ด้วยความรักที่เรารักหมาอยู่แล้ว และมันก็เป็น
พันธุ์ที่อยากได้ด้วย ก็เลยรับเลี้ยงไว้เลยคะ”

ทำไมถึงชอบบีเกิ้ล

“จริงๆ นาวเป็นคนชอบหมาที่หุตกนะคะ ก็จะมี
พันธุ์บีเกิ้ลที่ชอบ แล้วก็โกลเด้นๆ แต่กับโกลเด้นนี้เรา
รู้สึกว่ามันเป็นหมาที่ชอบน้ำ แล้วก็ขนเยอะ พอมายู่
ในสภาพอากาศร้อนก็สงสาร เลยคิดว่าเป็นบีเกิ้ลก็น่าจะ
เหมาะกับเรามากกว่า เขาก็น่ารักดี แล้วก็ตัวเล็กด้วย”

มาพูดถึงบีเกิ้ลตัวนี้

“เจ้าตัวนี้ชื่อมอนคะ เลี้ยงมาได้สองปีแล้ว มีแต่คน
ถามว่าทำไมถึงตั้งชื่อให้ว่ามอน ซึ่งมันค่อนข้างแปลก
เวลาเรียก ‘มอน มอน’ อะไรอย่างนี้ คือตอนแรกเลย
ไม่รู้ว่าจะให้เขาชื่อว่าอะไรดี ทีนี้ก็นึกๆ ว่าตัวनावเนี่ย
ชื่อนาว พอเขียนเป็นภาษาอังกฤษก็ ‘NOW’ แต่พอกลับ
หัวมันก็จะเป็น ‘MON’ ก็เลยได้ชื่อมอนไปเลยคะ”



ความพิเศษของมอน

“วัดจากที่เห็นหมาๆ ภายในบ้านก็แล้วกันนะคะ
เวลาพาเหล่าน้องหมาออกไปข้างนอกเนี่ย ตัวอื่นๆ เขาก็
ธรรมดาๆ ถ่ายได้ทั่วไป ตามสนามหญ้าตามพื้นที่อะไร
อย่างนี้ แต่มอนเป็นหมาที่ถ้าหากจะถ่ายต้องหันกันเข้า
พุ่มไม้เท่านั้น ที่อื่นเขาจะไม่ยอมถ่ายเลยคะ จะต้องเดิน
หาพุ่มไม้เพื่อที่จะหันกันเข้าพุ่มไม้ ไม่อย่างนั้นก็จะไม่
อึเลย เหมือนกับว่าเขาจะอายุประมาณนั้น ชอบเพิ่มปุ๋ย
ให้ต้นไม้”





การดูแลและฝึกฝน

“จริงๆ กับม่อนก็แค่ขอมือได้อย่างเดียวค่ะ เขาเป็นหมาที่ alert มาก การฝึกมันจึงค่อนข้างยากกว่าหมาตัวอื่นๆ ที่บ้านซึ่งจะฝึกง่าย เชื่อฟัง ให้นั่งก็นั่ง ขอมือก็ให้มือ แต่ม่อนนี่เขาเป็นหมาเด็ก alert แล้วแม่ตามใจแม่รักมากจนเสียหมาหมดแล้ว”

แม่ก็จำม่อนสักเรื่อง

“ม่อนเป็นหมาที่ชอบนอนกรนค่ะ นอนไปแป๊บเดียวก็กรนแล้ว กรนดังด้วยเหมือนคนเลยนะค่ะ สักพักก็จะเปลี่ยนทำเป็นนอนหงายลั่นห้อย พอเอามือไปจิ้มที่ก็สะดุ้งที่ บางทีก็ละเมอร้อง ‘ฮู้ว ฮู้ว’ อะไรอย่างนี้ แล้วมือยุวันหนึ่งเขาไปนอนที่ห้องน้องชาย อยู่ๆ เขาก็ตื่นขึ้นมาทำ แต่ตาหลับอยู่นะค่ะ เहांเสร็จก็หลับต่อ สงสัยว่าน่าจะละเมอมากกว่า”

หนึ่งวันของนาวกับม่อน

“ส่วนมากก็อยู่บ้านค่ะ ไม่ค่อยได้ออกไปไหน นานๆ ถึงจะพาออกไปข้างนอกสักที เพราะถ้าไปต้องเหนื่อยมาก ม่อนจะตื่นเต้นมากกับทุกสิ่งทุกอย่างที่เห็น คือถ้าอยู่ในบ้านเขาก็จะเฉยๆ ไม่ค่อยอะไรทำอะไร แต่พอเขาได้ออกไป หรือแค่เห็นว่าเราหยิบสายจูงเขาขึ้นมา ก็รู้แล้วว่าเราจะพาเขาออกไปข้างนอก ก็จะตื่นเต้นจะคาบสายจูง จะกระโดดอยู่ตลอดเวลา แล้วพอลู่วข้างนอกก็จะชอบวิ่งไปวิ่งมา ชอบดมมุนดมนี้ไม่หยุดเลย”

ฝากถึงคนที่อยากจะมีสุนัข

“จริงๆ แล้วคนที่เลี้ยงสัตว์ก็คือคนที่รัก และพร้อมที่จะดูแลเขาได้นั่นแหละค่ะ คือนาวเป็นคนที่เป็นคนที่ฟมากในเรื่องของหมาที่อยู่ข้างถนนนะ เราารู้สึกว่าไม่อยากให้เขาต้องไปเป็นแบบนี้ คือเมื่อคุณเลี้ยงก็เลี้ยงเขาให้ถึงที่สุด ไม่ใช่พาหมาแก่แล้วก็เอาไปปล่อย อย่างหมา



“อยากฝากถึงคนที่เลี้ยงว่า
ถ้าเลี้ยงเขาแล้ว
อยากให้เลี้ยงให้ถึงที่สุด
ไม่อยากให้รู้สึกว่
พอเขาไม่น่ารักแล้ว แก่แล้ว
เล่นกับเราไม่ได้แล้ว
ก็เอาเขาไปปล่อยค่ะ”



ที่เลี้ยงในบ้านนาวนี้แกจนแบบว่าหุไม่ได้อิน ตาบอดแล้วเดินไปไหนก็ชน ต้องใช้ความรู้สึกในการเดิน จนวันหนึ่งเขาก็ตายไป เราก็ค่อยคุยกับแม่ว่าจะฉีดยาให้เขาดายเลยดีไหม เพราะว่าสงสาร เขาไม่ไหวแล้ว นอนอยู่กับที่เวลาฉีก็ลุกไม่ไหว แม่ก็บอกนาวว่า แม่ไม่อยากจะทำแบบนั้นถึงแม้ว่าตัวเขาจะทรมาน แต่ถ้าเราไปฉีดให้เขาดายเราก็อิงเสียใจ ปลอ่ยให้เขาไปโดยธรรมชาติดีกว่า ก็อยากฝากถึงคนที่เลี้ยงว่า ถ้าเลี้ยงเขาแล้วอยากให้เลี้ยงให้ถึงที่สุด ไม่อยากให้รู้สึกว่าเขาไม่น่ารักแล้ว แก่แล้วเล่นกับเราไม่ได้แล้วก็เอาเขาไปปลอ่ยค่ะ”

ฝากผลงานกึ่งกาย

“ตอนนี้ถ่ายทำละครเรื่อง สาปดอกสร้อย ทางช่อง 7 อยู่ค่ะ แล้วก็ยังมีละครเรื่อง ละอองดาว กับ สายโลหิต อีก ยิ่งไงก็อยากฝากให้ติดตามละครด้วยนะคะ”

PET DIY



เรื่องของที่หลับที่นอนน้องหมา นั้นสำคัญ โดยเฉพาะในฤดูที่ฝนฟ้าไม่เป็นใจเอาเสียเลย แกรมเจ้าสี่ขาที่บ้านยังชอบฉีใส่ที่นอนอีก ชักแล้วตากลสามตากแล้วก็ยังไม่แห้ง ช่างไม่ทันใช้เอาซะเลย กรณีแบบนี้ขึ้นเรามีที่นอนสำรองไว้แค่ชั้นสองชั้นคงไม่เพียงพอสำหรับอากาศที่เย็นชื้น ว่าแล้วก็หยิบผ้าขึ้นมา แล้วใช้แพทเทิร์นที่ง่ายและรวดเร็วที่สุด ไปปั่นจักรกันเลย

Easy Quick SOFT BED

MATERIAL:

1. ผ้า สีและลายตามชอบ
2. เข็มเย็บผ้า และด้ายสีตามเนื้อผ้า
3. สายเทปกระเป่า
4. โยโฟลีสเตอร์

HOW TO:



1. ตัดผ้าส่วนบน-ล่าง และด้านข้างอย่างละ 2 ชิ้น โดยอิงขนาดจากตัวของสุนัข เพื่อความกว้างให้เขานอนกลิ้งสบายตัว



2. ตัดเทปสายกระเป่ายาวประมาณ 5 นิ้ว เย็บติดกับส่วนด้านข้างชั้นใดชั้นหนึ่ง



3. นำผ้าส่วนด้านข้างแต่ละชิ้นหันด้านผิวด้านเข้าหากันแล้วเย็บติดกันโดยรอบ



4. ประกบส่วนบนหรือล่างเข้ากับขอบด้านข้างเย็บติดกันโดยรอบ เว้นช่องเผื่อกลับผ้า



5. กลับผ้าด้านนอกออกข้างนอก



6. ใส่โยโฟลีสเตอร์ให้ได้ความหนาตามต้องการ ใส่แน่นมากที่นอนจะแข็งขึ้น



7. สอยปิดช่องว่างของผ้าให้เรียบร้อย ใช้งานได้



Hi-Power of

BEAGLE GANG



หากให้นึกถึงเจ้าตูบจอมพลังสักหนึ่งสายพันธุ์ หลายคนคงต้องนึกเจ้าตัวนี้อยู่ในใจ เพราะด้วยสัญชาตญาณนักล่าแต่ดั้งเดิม ‘บีเกิ้ล’ เป็นน้องหมาที่มีสมาธิจดจ่อมากกับกลิ่น และมีความเป็นตัวของตัวเองสูงส่ง (เสียงสูง) ดังนั้นเพื่อความสบายใจในการอยู่ร่วมกันระหว่างคุณกับเกิ้ล จึงเป็นเรื่องที่สมควรทำอย่างยิ่งที่จะต้องศึกษาลักษณะนิสัย โรคภัย อาหาร และการออกกำลังกายสำหรับเจ้าสี่ขาให้มาก หากยังจับทางไปไม่ถูก เราขอแนะนำแหล่งความรู้ชั้นดีจากแฟนเพจ BeagleGang

เรื่องราวของชมรมบีเกิ้ล

“ชื่ออย่างเป็นทางการคือ Beagle Gang ตั้งขึ้นมาเมื่อปี 2551 ค่ะ แต่เปิดอย่างเป็นทางการเมื่อปี 52 หากนับรุ่นแรกๆ ที่เจอกันมาก่อนก็จะเป็นกลุ่มเล็กๆ ตั้งแต่หมาที่ยังเล็กๆ จนตอนนี้เจ้าตัวโตจะ 12 ขวบแล้วค่ะ”

“ส่วนสาเหตุที่ตั้งเป็นชมรมสำหรับสุนัขสายพันธุ์นี้ขึ้นมาก็คือเริ่มแรก พี่ไม่มีความรู้เกี่ยวกับหมาเลย เพราะนี่คือหมาตัวแรกในชีวิต แล้วพอมารู้เรื่องก็อยากที่จะได้ความรู้ อย่างเวลาที่หมาเรามันต้องมันชน ก็จะเปิดหนังสือหาในตำราดูเลย แต่มันก็ยังไม่ได้อะไร”

ความรู้ที่ตรงจุดตามที่เรต้องการสักเท่าไร ก็หันมาค้นหาในอินเทอร์เน็ตจนมาเจอว่ามันมีชมรมบีเกิ้ลอยู่ในเว็บไซต์หนึ่ง หลังจากนั้นก็มีกิจกรรมสนทนาและนัดเจอกัน แล้วหลังจากนั้นก็เป็นการตั้งกลุ่มขึ้นมาเพื่อที่จะแลกเปลี่ยนความรู้ แล้วก็คบกันเป็นเพื่อนเลยพูดง่าย ๆ คือเรามีเพื่อนใหม่ในหลายอาชีพและหลายช่วงอายุขึ้นมาจากบีเกิ้ลแก๊งค์ ก็เหมือนหมานำพามาให้เจอกัน”

พูดถึงเพจ BEAGLEGANG

“ถ้านับยอดคลิกไลค์จากเพจก็ประมาณ 60,000 แล้วในตอนนี่ ค่อยดีขึ้นเร็วมากโดยไม่มีการซื้อนะคะ ส่วนกิจกรรมที่ทำอยู่ในเพจทุกๆ ปีคือจะทำเสื้อของคนและน้องหมาที่แม่ช้กัน ซึ่งรายได้ส่วนหนึ่งจะนำไปช่วยเหลือหมาจร และสุนัขบีเกิ้ลที่อยู่ในเคสซึ่งจะรับอุปการะมาดูแลและรักษาในเคสหนักๆ จนกว่าเขาจะหาบ้านใหม่ได้ แต่ก็ไม่ได้รับเคสสะเปะสะปะนะคะ ต้องหนักมากจริงๆ ถึงจะพิจารณาดูแลได้ ซึ่งส่วนใหญ่ถ้าเป็นบีเกิ้ลก็จะถูกส่งมาที่นี่เป็นหลักอยู่แล้ว แต่สำหรับหมาจรนี่พอจบงานๆ หนึ่ง อย่างขายเสื้อในงานอีเว้นท์จบงานแล้วก็จะนำรายได้ส่วนหนึ่งไปช่วยเหลือหมาจรซื้ออาหารและของใช้เท่าที่จำเป็น และรายได้อีกส่วนหนึ่งก็จะเก็บไว้เพื่อใช้ดำเนินงานต่อไปด้วยคะ”

“ส่วนกิจกรรมหลักอีกอย่างที่ต้องมีทุกปีก็คือมีที่ตั้งเมื่อก่อนจะมีที่ตั้งใหญ่แค่ปีละครั้ง ตอนนี่พี่ก็มีคอนเซ็ปต์



“ในความเป็นจริงแล้วไม่ว่าคุณจะไม่เลี้ยงสุนัขพันธุ์อะไรก็ต้องหาความรู้ก่อน มีหมาต้องตายจากไปเพราะความไม่รู้ค่อนข้างเยอะนะคะ เราไม่อยากจะให้เกิดเรื่องแบบนี้ขึ้น”



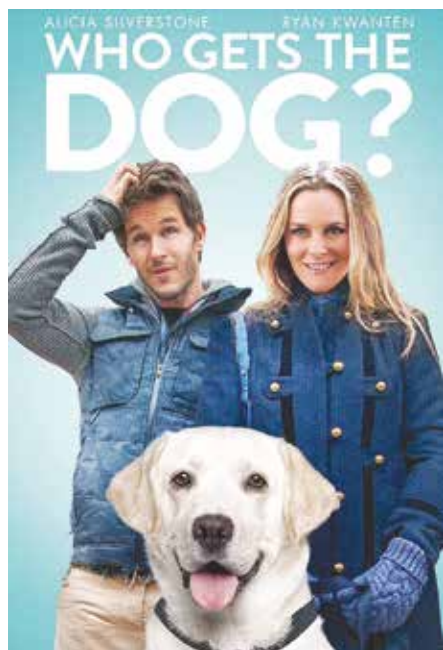
ว่าอาจจะปีละ 2 ครั้งแล้วแต่โอกาส เพราะว่ามันค่อนข้างเหนื่อยในการเตรียมงาน”

“สำหรับคนที่เลี้ยงบีเกิ้ล อยากได้ความรู้อะไรเรื่องบีเกิ้ลก็เข้ามาคลิกไลค์ได้เลย แล้วตอนนี้พี่ก็ได้มีแค่เพจในเฟซบุ๊กอย่างเดียว ยังมีกรุป BeagleGang ด้วยใช้ชื่อเดียวกันกับเพจเลยคะ เพราะลักษณะของกรุปนี้จะทำให้เราสามารถคุยกันได้ง่ายขึ้น และเราไม่มีเรื่องของการค้าเข้ามาข้องเกี่ยวกับอยู่กับได้นาน จะไม่ค่อยสนับสนุนให้มีการค้าขายสุนัขในเพจคะ เราไม่ได้มีสปอนเซอร์ไม่ได้ขึ้นอยู่กับใครทั้งสิ้น เรานั่นในเรื่องของ การให้ความรู้มากกว่า”

ข้อแนะนำสำหรับคนที่จะเลี้ยงบีเกิ้ล

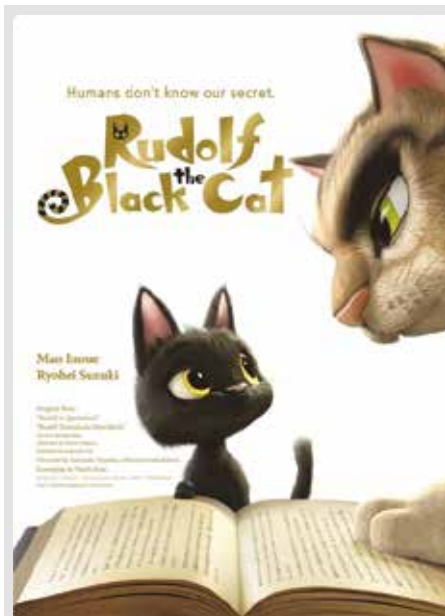
“ถ้าใครอยากจะทำเลี้ยง ส่วนใหญ่ที่จะสกัดไว้ก่อนเลยว่ามันเลี้ยงยากนะ บางคนคิดว่ามันเป็นเรื่องเบาๆ อย่างพี่นี่ทำงานมาทุกวันให้หมาอย่างเดียว ค่ายา มันแค่ตัวเดียวที่เป็นภูมิแพ้จ่ายเดือนครึ่งหนึ่งเกือบห้าพัน เพราะพี่ที่กินยาตัวที่ดีที่สุด แล้วก็ไม่มีสเตียรอยด์คือถ้าเราซัพพอร์ตหมาได้เราทำ แต่ถามเหนื่อยไหมเหนื่อย กับคนอื่นที่เรารู้ว่าเขารักจริง แต่บางทีถ้าเขาไม่อาจจะซัพพอร์ตค่าใช้จ่ายเหล่านี้ได้เขาก็ไม่อยากจะเลี้ยงจริงๆ แล้วไม่ว่าคุณจะไม่เลี้ยงสุนัขพันธุ์อะไรก็ต้องหาความรู้ก่อน มีหมาต้องตายจากไปเพราะความไม่รู้ค่อนข้างเยอะนะคะ เราไม่อยากจะให้เกิดเรื่องแบบนี้ขึ้น”

WHO GETS THE DOG?



หลังจากชีวิตแต่งงานมากกว่า 6 ปี ของ "โอลิฟ" คุณหมอสาวสวยผู้ประสบความสำเร็จ และ "เคลย์" หมูนัขกอกก็ผู้สับสนในชีวิตมาถึงทางตัน ทั้งสองจึงตัดสินใจจะเลิกกัน แต่ถึงแม้จะดูเหมือนเป็นการลาจากกันด้วยดี แต่มีเรื่องหนึ่งทั้งคู่เหมือนจะไม่ลงรอยกัน เพราะทั้งคู่ต้องการเป็นผู้อุปการะ "เวสลีย์" หมาที่รักของพวกเขาทั้งสอง และเรื่องนี้ก็ถึงขั้นขึ้นโรงขึ้นศาล และต้องขึ้นอยู่กับการพิจารณาของศาล ว่าใครจะเป็นผู้มีสิทธิ์ได้น้องหมาไปเลี้ยง ทั้งสองคนจึงต่างหาทนายวิถิต่างๆ ในการชนะใจทั้งน้องหมา และต้องชนะความในศาลอีกด้วย และงานนี้ใครจะได้ เจ้า "เวสลีย์" ไปเลี้ยงดูกันนะ? ไปติดตามลุ้นกันในโรงภาพยนตร์

หมวดหมู่: PG | Romantic Comedy
ผู้กำกับ: Huck Botko
นักแสดง: Alicia Silverstone, Ryan Kwanten, Randall Batinkoff



RUDOLF THE BLACK CAT

รูดอล์ฟ เหมียวน้อยผจญเมือง

รูดอล์ฟ แมวสีดำที่ต้องพลัดหลงจากบ้าน จนกลายมาเป็นแมวเร่ร่อนออกผจญภัยในเมืองใหญ่ โดยมีแมวสายเลือดใหญ่ที่เป็นหัวหน้าแก๊งแมวจรจัดผู้เข้าใจภาษามนุษย์ คอยเป็นพี่เลี้ยงในการใช้ชีวิตเอาตัวรอดในเมืองใหญ่นี้ ร่วมผจญภัยไปกับมิตรภาพระหว่างแมวสองตัว พร้อมกับผองเพื่อนแมวเหมียว และความสุขสานเพื่อฝ่าฟันอุปสรรคไปได้ รูดอล์ฟจะหาทางกลับบ้านได้อย่างไร ไปเอาใจช่วยเขากันในโรงภาพยนตร์

หมวดหมู่: PG | Animation | Adventure
ผู้กำกับ: Sakakibara Motonori, Yuyama Kunihiko
พากย์เสียง: Suzuki Ryouhei, Inoue Mao
By M-Picture

DID YOU KNOW?



GO COOK FOR YOUR PETS DAY

Tue 1st Nov, 2016

คุณรู้หรือไม่ว่า ในโลกใบนี้มีวันทำกับข้าวให้น้องหมาทานอย่างเป็นทางการด้วยนะ เพื่อ 1 ที่วันนี้จะเป็นวันที่พิเศษที่เจ้าตูบจะไม่ต้องกินอาหารกระป๋องหรือแทะอาหารเม็ดเปล่าๆ อีกแล้ว เหนือไปกว่านั้นมันยังเป็นกิจกรรมที่สร้างความสัมพันธ์อันดีระหว่างคุณกับสุนัขอีกด้วย

THE HISTORY OF GO COOK FOR YOUR PETS DAY

วันปรุงอาหารสำหรับสัตว์เลี้ยงถูกกำหนดขึ้นโดย cookforyourpets.com ซึ่งคิดว่ามันเป็นช่วงเดือนที่แนวโน้มสูงว่าเจ้าของสัตว์เลี้ยงส่วนใหญ่เริ่มให้ความ

สนใจมากขึ้นในเรื่องของโภชนาการสำหรับสัตว์เลี้ยง อาจเพราะเป็นช่วงที่มีเทศกาลสำคัญหลายอย่าง เจ้าสี่ขาทั้งหลายพลอยได้สัดส่วนความรักพิเศษๆ นี้ไปด้วย

HOW TO CELEBRATE GO COOK FOR YOUR PETS DAY

วันพิเศษนี้คือการส่งเสริมโภชนาการที่ดีในหมู่วิวสัตว์เลี้ยงที่รักของเรา เพื่อพัฒนาสุขภาพและมาตรฐานความเป็นอยู่ของพวกเขา มีสูตรอาหารมากมายให้เลือกทั้งจาก cookforyourpets.com และเว็บไซต์อื่นๆ จำนวนมาก อย่างไรก็ตาม มีบางสิ่งที่คุณต้องจำเกี่ยวกับส่วนผสมในอาหาร เพราะสัตว์เลี้ยงมีความไวต่อการแพ้ได้มากกว่ามนุษย์หลายเท่าตัว และอันตรายที่ได้รับก็มีส่งผลได้ค่อนข้างมาก ฟังระวังถึงข้อต่อไปนี้:

- อย่าเปลี่ยนการทานอาหารของสัตว์เลี้ยงในเวลาเพียงชั่วข้ามคืน การเปลี่ยนอาหารควรค่อยเป็นค่อยไป เปลี่ยนโดยเพิ่มเข้าไปในอาหารชนิดเดิมทีละน้อย เพื่อให้พวกเขาเกิดความเคยชิน
- ระวังเครื่องเทศ คุณอาจจะชอบกลิ่นของออริกาโน โหระพาหรือกานพลู แต่สัตว์เลี้ยงไม่ต้องการและพวกมันอาจก่อให้เกิดปัญหาเกี่ยวกับระบบย่อยของสัตว์เลี้ยงได้อีกด้วย
- หากสัตว์เลี้ยงของคุณมีปัญหาเฉพาะด้านในเรื่องของสุขภาพ ควรปรึกษสัตวแพทย์ก่อนที่จะให้อาหารใหม่แก่พวกเขา
- หลีกเลี่ยงการให้อาหารที่มีกระเทียม หัวหอม อาหารขึ้นราหรือบูด เกลือ เครื่องดื่มแอลกอฮอล์ กาแฟ ชา ยีสต์ และช็อคโกแลต นอกจากนี้คุณควรระวังผลิตภัณฑ์นมด้วย อาหารดังกล่าวสามารถสร้างความเสียหายต่อระบบการย่อยอาหารของสัตว์เลี้ยงได้



The 1st Grooming Examination Thailand 2016

งานสอบวัดระดับช่างตัดแต่งขนสุนัขนานาชาติ
ครั้งแรกในประเทศไทย...ยิ่งใหญ่ตระการตากับฝีมือช่างตัดขนสุนัขนับ 100
ทั้งไทยและต่างชาติดกว่า 20 ประเทศทั่วโลก สัมผัส Dog Fashion และ Showcase
สุนัขในแนวแฟนตาซี 2016 โดย สตาร์วูด



29-30 ตุลาคม 2559 พาราไดซ์ พาร์ค ชั้น 3 ศรีนครินทร์



Starwood Arts of Dog Grooming School (Thailand)



แสตมป์จัดหนัก



รับแสตมป์ 5 ดวง
มูลค่า 15 บาท



ซื้อเจอโร่

(มีลค้ที 40 กรั้ม / มีทแอสมีลล์ 45 กรั้ม) **2 ซั้ณ 58.-**

สมาชิก  รับเพิ่ม 1 บาท



ตั้งแต่วันที่ 26 ก.ย. - 25 ต.ค. 59 เฉพาะที่

