

PET Lover

by JerHigh

Feed me with love

Vol.8 No.91 November 2016
ISSN 19054424



*In the Shadow
of 'LOVE'*

แพทตี้ อังศุมาลิน สิริภัทรศักดิ์เมธา

BASSET HOUNDS

ถิ่นกำเนิด: ฝรั่งเศส Life Span: 10-12 ปี Group: Hound

Уาสเล็ด ฮาวนด์ (Basset Hounds) เป็นสุนัขสายพันธุ์เก่าแก่ที่สืบเชื้อสายโดยตรงจากหมาล่าเนื้อ แม้จะมีรูปลักษณ์ที่เตี้ย แต่ก็มีความสามารถในการล่าไม่แพ้บรรพบุรุษ เนื่องจากการยืนในระดับที่ต่ำและทักษะการดมกลิ่นที่ดี ทำให้สามารถตามล่าสัตว์ในที่กำบังอย่างหลุมโพรง และในที่ที่มีหญ้าและดินปกคลุมได้เป็นอย่างดี

Basset เป็นสุนัขที่อ่อนหวาน อ่อนโยน มีความทุ่มเท รักสงบ เป็นธรรมชาติ มีมารยาท มีความเป็นมิตร เขาจะเป็นเพื่อนกับคุณเสมอโดยไม่คิดจะเป็นศัตรู มีความรักใคร่ให้กับเจ้าของมาก และเป็นมิตรกับเด็กได้ดี บางครั้งอาจจะเดินเตาะแตะเซื่องช้า แต่นั่นก็ไม่ได้หมายความว่าเขาจะเงื่องงแง่ม่งง่าม บาสเล็ด ฮาวนด์ไม่เคยลืมพื้นเพของตน จึงมักชอบค้นหาและติดตามกลิ่น เมื่อให้ความสนใจกับกลิ่นที่ได้รับ เขาจะทุ่มเทใส่ใจมากจนไม่ได้ยินแม้เสียงเรียกของคุณ ดังนั้น ควรฝึกอบรมอย่างเหมาะสมให้เขาเชื่อฟังคำสั่งเมื่อเรียกให้กลับ และจำกัดพื้นที่ให้อยู่ในบริเวณที่ปลอดภัยจะดีที่สุด

ในเรื่องของการดูแลขนทำแค่แปรงขนบ้าง และใช้แชมพูเมื่อจำเป็นก็พอ แต่สิ่งที่ต้องใส่ใจเป็นพิเศษคือผิวหนัง เนื่องจากบาสเล็ด ฮาวนด์มีความหย่อนตัวของผิวหนังค่อนข้างสูง โอกาสที่เศษดิน ฝุ่น เศษอาหารจะเข้าไปติดอยู่ตามรอยพับต่างๆ มีมาก หากไม่ได้รับการทำความสะอาดอย่างสม่ำเสมอจะก่อให้เกิดอาการคันและติดเชื้อ นอกจากนี้ หูที่มีความยาวมากก็ควรได้รับการเช็ดถูอย่างบ่อยครั้ง เพื่อป้องกันไม่ให้มีสิ่งสกปรกหมักหมมจนเกิดเชื้อแบคทีเรียได้ ในขณะที่เดียวกันผิวหนังของบาสเล็ดฮาวนด์ที่หย่อนคล้อยยังเปิดโอกาสให้เศษฝุ่นผงเข้าไปติดในตาได้ จึงต้องตรวจเช็คสุขภาพอย่างละเอียด สัปดาห์ละหลายๆ ครั้ง



อย่าให้อาหารมากเกินไป เนื่องจากน้ำหนักที่เพิ่มขึ้นจะสร้างภาระให้กับขาและกระดูกสันหลัง ทำให้สุนัขเดินขาเกแปลก และนำไปสู่การเป็นอัมพาตในที่สุด อาจแบ่งอาหารออกเป็น 2-3 มื้อเล็ก ต่อวัน แทนที่จะเป็นมื้อใหญ่ หนึ่งหรือสองมื้อ

ส่วนสูง 28-38 ซม.
น้ำหนัก 20-29 กิโลกรัม

หู ใบหูห้อย ตั้งอยู่ในระดับต่ำ และยาวมาก ห้อยลงสู่พื้นดิน

ขน ผิวหนังมีความยืดหยุ่น หย่อนคล้อย ขนหนาแน่น สั้น แข็งและเป็นประกายเงางาม ไม่มีการกำหนดลักษณะสีตายตัว แต่ก็มีจะเป็นสีดำ น้ำตาล ขาว แดง หรือขาวกับสีเกาลัด (chestnut) และสีทรายเป็นมาร์คกิ้ง



ศีรษะ ลักษณะกะโหลกศีรษะกลม ขนาดใหญ่ มียอดแหลมขนขึ้นมาเห็นได้ชัด ศีรษะด้านข้างแบนไม่มีโหนกแก้ม

ตา ดวงตามีสีน้ำตาล ตู้อ่อนโยนและเศร้า ดวงตาดูจมเข้าไปเล็กน้อย ผิวหนังใต้ตาหย่อนลงอย่างเห็นได้ชัด

จมูก ใหญ่ มีสีเข้ม รูจมูกกว้าง ปาก ฟันและขากรรไกร ริมฝีปากมีสีเข้ม ริมฝีปากบนหย่อนลงมาคลุมริมฝีปากล่าง และโค้งไปทางด้านหลัง ฟันใหญ่แข็งแรง สบกัน แบบขากรรไกร

คอ แข็งแรง ความยาวกำลังดี มีความโค้งได้รูป

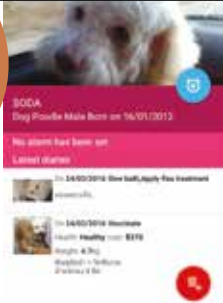
ลำตัว ยาว แน่นและหนัก แผ่นหลังเรียบตรง ขยายกว้าง ขนาดต้นขากับช่วงไหล่ มีความกว้างใกล้เคียงกันขาและเท้า กระดูกขาหนา แข็งแรง แต่สั้น เมื่อมองจากทางด้านหลัง ขาทั้งสองข้างขนานกัน อุ้งเท้ากลมมีขนาดใหญ่ ออก ออกเล็ก ซีโครงขยายอยู่ด้านหน้าของขาหน้า หาง กระดูกหางแข็งแรง โค้งเล็กน้อย ความยาวต่ำกว่าข้อขาเล็กน้อย



PET DIARY

App Store | Google Play

อีกหนึ่งแอปพลิเคชันที่ช่วยในการติดตามการเจริญเติบโตเกี่ยวกับสุขภาพของสัตว์เลี้ยง ทั้งการดูแลความสะอาด ออกกำลังกาย ฉีดวัคซีน และการตั้งเตือนวันนัดพบสัตวแพทย์ หรือกำหนดวันอาบน้ำของสัตว์เลี้ยง Pet Diary สามารถบันทึกรายละเอียดแบบตัวเลือก พิมพ์ข้อความเพิ่มเติม และใส่รูปภาพได้อีกด้วย



DOG MONITOR | App Store | Google Play |

แอปพลิเคชันบนโทรศัพท์มือถือที่จะช่วยให้คุณหายกังวลใจยามต้องอยู่ห่างไกลเจ้าตูบ โดยแชร์ผ่านกล้องแท็บเล็ต โทรศัพท์

มือถือ แม็คบุ๊ก และสัญญาณการเชื่อมต่อผ่านอินเทอร์เน็ตไร้สายและเครือข่ายโทรศัพท์มือถือด้วยความสามารถของแอปที่ถ่ายทอดภาพและเสียงจากระยะไกลให้คุณได้ดูวิดีโอความละเอียดสูง ได้ยินเสียงสุนัขเห่า หอน และยังสามารถพูดคุยโต้ตอบกับสุนัขของคุณผ่านทางอุปกรณ์ทั้งสองนี้ได้จากทุกที่ นอกจากนี้ยังมีฟังก์ชันเพิ่มเติม เช่น ระบบสั่นเพื่อแจ้งเตือนเมื่อสุนัขของคุณเห่า ระบบแจ้งเตือนเมื่อสัญญาณเชื่อมต่อขาดหาย และการรักษาความปลอดภัยผ่านการเข้ารหัสจากผู้สร้าง (SSL)



Puppy Guide '5 Month'

WALK NICELY ON LEASH

ฝึกเข้าสายจูง

HOW TO TEACH

WALK NICELY ON LEASH

- 1 ผ่อนสายจูงสั้นๆ พอรั้งตัวให้เขาอยู่ด้านหน้าของคุณ สั่งสุนัขให้นั่ง
- 2 ใช้คำสั่ง "ซิด - heel" ด้วยน้ำเสียงชัดเจน หรือส่งสัญญาณโดยการตบเบาๆ ที่ขาซ้ายของคุณแทนการใช้เสียง เมื่อเขาเดินมาข้างด้านข้างคุณ ป้อนขนมให้เขาเป็นของรางวัล
- 3 ให้สัญญาณการเดิน อาจใช้คำสั่งเสียงว่า "ไป - Let's go"
- 4 ทันทึที่สุนัขเริ่มดึงสายจูง ให้คุณหยุดเดินและยืนนิ่ง
- 5 ปล่อยให้เขาเดินไปจนสุดสายจูง
- 6 ความตึงเครียดจากการหยุดยั้งเล็กน้อยจะทำให้เขาหันไปมองรอบๆ และเดินกลับมาหา หากเขากลับมาอยู่ข้างๆ ให้ชมและมอบรางวัล
- 6 จัดให้เขากลับมาอยู่ในท่านั่ง ใช้คำสั่งซิดและเริ่มเดินไปกับเขาอีกครั้ง ทำตามขั้นตอน 1-4 ซ้ำๆ และให้ขนมเป็นรางวัลทุก 10-15 เมตร การทำซ้ำจะสร้างระบบความคิดที่ว่าวิธีเดียวที่เขาจะได้รับโอกาสออกไปเดินเล่นคือ การทำในแบบของคุณ

กับสุนัข แต่ผู้จูงควรจะเรียนรู้ที่จะใช้สายจูงให้สอดคล้องกับการเคลื่อนไหวของเขาด้วยการดึงและผ่อนด้วยเช่นกัน

การดึงโดยสัญชาตญาณ

สุนัขบางสายพันธุ์ถูกฝึกมาเพื่อดึงสิ่งต่างๆ เช่น โซบิเรียน ฮัสกี้ ร็อตไวเลอร์ หรือสายพันธุ์อื่นๆ ที่ปรารถนาเพื่อใช้งานสำหรับการดึงเลื่อนหิมะหรือรถลาก พวกเขาเหล่านี้มีแนวโน้มที่จะดึงสายจูงตามสัญชาตญาณเดิมนั้นแสดงถึงพลังกำลังที่มหาศาล คุณควรหาทางออกสำหรับปัญหานี้ด้วยการให้เขาได้ออกกำลังกาย และเลือกใช้สายรัดที่ออกแบบมาสำหรับสุนัขกลุ่มนี้โดยเฉพาะ ซึ่งสามารถคล้องมันเข้ากับขางรถหรือรถลากเพื่อให้เขาได้ใช้กำลังอย่างสนุกสนานเป็นระยะๆ เพื่อไม่ให้พวกเขาารู้สึกว่ากำลังวังชาหายไปหมด

NOTE:

เมื่อคุณใส่สายจูงและปลดคอกให้ลูกสุนัข เมื่อก้าวออกจากประตูบ้าน สิ่งสำคัญที่ต้องจำคือ คุณเป็นเจ้าของ เป็นผู้นำในการเดิน อย่าปล่อยให้สุนัขลากคุณไปตามใจชอบ หากเขาพยายามนำหน้า คุณต้องหยุดและรอให้เขาเดินกลับมาอยู่ข้างๆ และเดินคู่กันไป

เมื่อถึงเวลาที่จะต้องพาเจ้าตูบออกนอกบ้าน การเข้าสายจูงเป็นสิ่งสำคัญในการควบคุมไม่ให้คุณดึงสุนัขไปตามใจเขา สุนัขเกิดมาไม่ได้รู้ว่าการเดินเคียงคู่ไปกับเจ้าของนั้นต้องปฏิบัติอย่างไร สิ่งที่เขาอยากทำคือเป็นไปตามสัญชาตญาณเนื่องจากสุนัขเคลื่อนไหวได้เร็วกว่าเรา และมีความตื่นตัวกับการสำรวจสิ่งใหม่ๆ เสมอ สุนัขบางตัวต้องการจะหยุดเพื่อสูดอากาศหรือสร้างอาณาเขต บางตัวก็มุ่งมั่นที่จะวิ่งไปรอบๆ ให้เร็วที่สุด แรงที่เหลือเฟือของเขายามกระชากสายจูงอาจทำให้คุณได้รับบาดเจ็บ ร้ายกว่านั้นคือสุนัขหลุดไปและหายลับไปกับตา การฝึกเข้าสายจูงไม่เพียงแต่สำคัญ

QUESTIONS of the month

1 สุนัขก็สามารถเป็นภูมิแพ้ได้เช่นเดียวกับคนเราหรือ?

ANSWER: สุนัขสามารถเป็นภูมิแพ้ได้เช่นกัน โดยภูมิแพ้เป็นภาวะที่มีการตอบสนองของปฏิกิริยาทางภูมิคุ้มกันต่อสิ่งกระตุ้นในรูปแบบต่างๆ มากกว่าปกติ ซึ่งอาจแสดงออกได้ทางระบบต่างๆ เช่น ผิวหนัง ทางเดินหายใจ ทางเดินอาหาร เป็นต้น อาการของสุนัขที่มีปัญหาภูมิแพ้ทางผิวหนัง ได้แก่ คัน เลียเท้า เกาหน้า ขนร่วง มีผื่นแดง สะเก็ด รังแค ผิวหนังหนาตัว ฯลฯ โดยภูมิแพ้ที่พบได้บ่อยในสุนัข ได้แก่



1. **แพ้ น้ำลายหมัด** น้ำลายหมัดทำให้สุนัขคัน และระคายเคืองผิวหนังได้ โดยมักพบขนร่วง และผื่นแดง โดยเฉพาะบริเวณสะโพกและส่วนท้ายตัวของสุนัขที่มีอาการแพ้ ส่วนการรักษานั้นควรกำจัดหมัดทั้งที่ตัวสุนัขที่มีอาการแพ้ และสัตว์เลี้ยงอื่นที่เลี้ยงรวมกัน ร่วมกับการคุมการติดเชื้อและอาการคันที่ตามมาจากการแพ้ น้ำลายหมัดควบคู่กัน

2. **แพ้จากการสัมผัส** มักพบได้ในบริเวณที่ร่างกายสัมผัสกับพื้นและมักเป็นบริเวณที่ไม่ค่อยมีขน เช่น รักแร้ ขาหนีบ ใต้ท้อง ซอกเท้า เป็นต้น โดยสารที่ก่อให้เกิดการแพ้ อาจเป็นสารเคมี เช่น น้ำยาทำความสะอาดพื้น ผงซักฟอก อาการแสดง เช่น คัน ผื่นแดง ตุ่มแดง เป็นต้น การรักษาและการควบคุมนั้นไม่ยากคือ หลีกเลี่ยงการสัมผัสกับสิ่งที่สงสัยว่าเป็นสาเหตุทำให้เกิดการแพ้

3. **แพ้อาหาร** เกิดจากสุนัขมีปฏิกิริยาไวเกินต่อโมเลกุลของโปรตีนหรือคาร์โบไฮเดรตในอาหาร โดยอาหารที่พบว่าแพ้ได้บ่อย เช่น เนื้อวัวและผลิตภัณฑ์จากนม ถั่วเหลือง ข้าวสาลี ฯลฯ สุนัขจะมีอาการแสดงทางผิวหนัง เช่น คัน

ขนร่วง ผื่นแดง ฯลฯ ซึ่งอาการเหล่านี้จะคล้ายคลึงกับภูมิแพ้ สามารถวินิจฉัยแยกแยะโดยการทดสอบอาหารเป็นเวลา 2 เดือน โดยเปลี่ยนอาหารของสุนัขเป็นโปรตีนและคาร์โบไฮเดรตชนิดใหม่ที่ไม่เคยทานมาก่อน ซึ่งสมาชิกทุกคนในบ้านต้องให้ความร่วมมืองดขนม ยาที่ปรุงแต่งกลิ่น/รสสังเคราะห์ และอาหารที่เคี้ยวทานอยู่เดิมทุกอย่าง อนุญาตให้ทานเพียงเฉพาะผักและผลไม้ได้เท่านั้น ซึ่งหากอาการดีขึ้น คือ ไม่คันหรืออาการคันลดลง ในระหว่างที่ทานอาหารใหม่ได้ประมาณ 1-2 เดือน ก็มีแนวโน้มที่จะแพ้อาหารได้

4. **ภูมิแพ้** เป็นปัญหาที่พบได้บ่อยในสุนัขซึ่งถ่ายทอดทางพันธุกรรมได้ เช่น พูเดิ้ล ชิทสุ ปีก บูลด็อก โกลเด้นและลาบราดอร์ รีทรีฟเวอร์ อายุที่เริ่มมีอาการคือ 1-3 ปี โดยสุนัขจะมีปฏิกิริยาไวเกินต่อสิ่งแวดล้อม เช่น ไรฝุ่น แมลงสาบ ละอองเกสรดอกไม้ หญ้า เป็นต้น มีอาการคันเรื้อรังและเกาจนผิวหนังหนาตัวและเปลี่ยนเป็นสีดำ การรักษาควรปรึกษาสัตวแพทย์เพราะเป็นโรคที่รักษาไม่หายขาด แต่ต้องควบคุมอาการคันและการติดเชื้อแทรกซ้อนกันตลอดชีวิต



Tricks to TRIM YOUR DOG'S NAILS

เคล็ดลับสู่ความง่ายในการตัดเล็บสุนัข

เล็บเท้าของสุนัขนั้นมีการเจริญเติบโตยาวขึ้นทุกวัน แม้ไม่ต้องได้รับการตัดแต่งด้วยความถี่เท่ากับมนุษย์เรามากนัก แต่การใส่ใจดูแลความสะอาดของอุ้งเท้าและเล็บนั้นก็สำคัญ เพราะการตัดเล็บให้กับสุนัขไม่ได้เป็นแค่ส่วนหนึ่งในการแต่งเสริมเติมสวยเท่านั้น หากมันสำคัญต่อสุขภาพของสุนัขด้วยในทางหนึ่ง การไม่ตัดเล็บให้สุนัขเป็นเวลานานๆ ก่อให้เกิดปัญหาตามมาหลายประการ รวมไปถึงเล็บขดจิกเข้าไปในเนื้อเท้าหรือเล็บหัก ซึ่งมันสร้างความเจ็บปวดให้กับสุนัขค่อนข้างมาก

แน่นอนว่าเจ้าของสุนัขโดยส่วนใหญ่ทราบดีว่าการตัดเล็บเป็นเรื่องจำเป็น แต่สำหรับเจ้าตูบมันเป็นเรื่องที่น่ารำคาญ เมื่อคุณเข้าไปเยี่ยมยามกับอุ้งเท้าของเขา การซิก สะบัด และขี้นอก นอกจากมันจะทำให้คุณหงุดหงิดใจแล้ว มันยังอาจพลาดไปสร้างบาดแผลให้กับเท้าสุนัขได้ด้วย การตัดเล็บจึงเป็นเรื่องที่น่าอึดอัดใจสำหรับเจ้าของ ถ้าเป็นไปได้คุณคงไม่อยากให้เล็บของเจ้าสี่ขายาวไปมากกว่าที่เคย แต่เมื่อเลี่ยงไม่ได้ ก็ควรต้องเรียนรู้ถึงวิธีที่ถูกต้อง ดังต่อไปนี้

1 **ตรวจสอบความยาวของเล็บน้องหมาเป็นประจำทุกสัปดาห์** ถ้าเห็นว่าเริ่มยาวแล้ว คุณก็ควรลงมือตัดให้เขาทันที ทำให้การตัดเล็บเป็นสิ่งที่เขาเคยชินเป็นประสบการณ์ที่ดีสำหรับเขา



2 **ยิ่งคุณเริ่มต้นตัดเล็บให้สุนัขตั้งแต่เขาอายุน้อยเท่าไรยิ่งเป็นเรื่องดี** โดยคุณอาจจะเริ่มจากการจับเท้าของเขา ขนาดเล็กน้อย ให้เขาเคยชินกับการถูกจับเท้า จากนั้นอาจจะให้ขนมเป็นรางวัลเมื่อเขาทำตัวดียามที่เราจับเท้าของเขา แล้วถึงค่อยลงมือตัดเล็บให้ ยิ่งเริ่มต้นไว ความกลัวของเขาที่มีต่อการตัดเล็บก็จะลดลงตามไปด้วย

3 ในการตัดเล็บให้สุนัขคุณต้องทำอย่างช้าๆ และทำอย่างนี้มวนวล

4 **เรียนรู้โครงสร้างของเล็บ** ว่าส่วนไหนมีเลือดไปหล่อเลี้ยง ตรงไหนตัดได้ ตรงไหนตัดไม่ได้ ถ้าเล็บของสุนัขขาวสะอาดจะเห็นได้ชัดเลยว่าตรงพื้นที่สีชมพูนั้นเป็นพื้นที่ไม่ควรตัด

5 **ก่อนที่จะลงมือตัดคุณต้องดูก่อนว่า ควรตัดเล็บยาวขนาดไหน** หลักการง่ายๆ ก็คือตัดส่วนที่โค้งลงมา ไม่ควรให้ส่วนที่โค้งลงมาอยู่ใกล้กับอุ้งเท้ามากจนเกินไป ถ้าน้องหมาเดินแล้วเล็บมีเสียงกระทบพื้นก็ควรตัดส่วนที่กระทบพื้นออก

6 **เริ่มต้นในการตัด** สุนัขบางตัวชอบและมีความสุขที่จะนั่งอยู่บนตักของคุณในขณะที่คุณตัดเล็บให้เขา คุณอาจจะนั่งลงบนพื้นแล้วอุ้มน้องหมามานั่งบนตัก แต่สุนัขบางตัวก็อาจจะไม่ชอบวิธีการนั้น คุณก็ลองเปลี่ยนโดยอุ้มเขาไปวางบนโต๊ะ แล้วคุณก็นั่งลงที่เก้าอี้ ข้อที่สำคัญที่สุดก็คือ ต้องตัดให้ห่างจากพื้นที่สีชมพูสักเล็กน้อย



7 **ทำให้น้องหมาชินกับเครื่องลับเล็บ** ทำให้น้องหมาเป็นประสบการณ์ที่ดี อาจจะนำที่ตัดเล็บไปวางไว้ใกล้เขา ให้เขาเดินมาดู ทำแบบนี้สักระยะ ก่อนที่คุณจะใช้งาน หลังจากนั้นน้องหมาเริ่มคุ้นเคยกับเครื่องลับเล็บแล้ว คราวนี้คุณก็ลองเปิดเครื่อง ให้สุนัขคุ้นเคยกับเสียงและอาการสั่นของเครื่อง ทำแบบนี้สักระยะจนน้องหมาชิน จากนั้นถึงลงมือลับเล็บให้เขา เมื่อน้องหมาชินกับที่ตัดเล็บและเครื่องลับเล็บแล้ว เมื่อคุณลงมือทำคุณต้องใช้เครื่องมือดังกล่าวโดยตัดหรือลับเล็บในมุม 45 องศา

• Miller's Forge Trimmers

TYPES OF DOG NAIL TRIMMERS

GUILLOTINE STYLE

กรรไกรตัดเล็บแบบกบโยดินเหมาะสำหรับสุนัขที่มีขนาดเล็กมาก ง่ายต่อการตัดด้วยการจับและกดบริเวณนิ้วเท้าเบาๆ สอดเล็บส่วนปลายที่ยาวลงในช่องตัดใบมีดจะสไลด์ข้ามช่องตัดเอาเล็บส่วนเกินออก ข้อจำกัดก็คือไม่สามารถเปลี่ยนใบมีดได้หากหมดความคม และแรงกดไม่มากพอในการตัดเล็บของสุนัขขนาดใหญ่



Large Dog Trimmers

MILLER'S FORGE TRIMMERS

เหมาะกับการตัดเล็บให้กับสุนัขที่มีขนาดเล็ก และขนาดกลาง ด้วยลักษณะรูปทรงแบบเดียวกับ กรรไกร แต่มีใบมีดมีรอยเว้าเพื่อรองรับกับการสอดเล็บ เข้าไปตัด กรรไกรแบบนี้จะมีแรงกดมากกว่าแบบแรก อย่างไรก็ตาม กรรไกรแบบนี้อาจจับยากสำหรับผู้มี อาการเจ็บตามข้อนิ้ว

LARGE DOG TRIMMERS

กรรไกรตัดเล็บสุนัขขนาดใหญ่ เหมาะกับสุนัขตัว ใหญ่ที่มีความหนาของเนื้อเล็บมากกว่าพันธุ์เล็ก รูป ลักษณะภายนอกมีความคล้ายคลึงกับกรรไกรตัดกิ่งไม้ หยิบจับง่าย มีความแข็งแรง

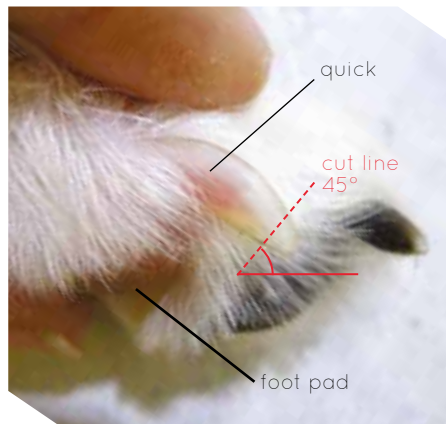


ROTARY/ POWERED TRIMMERS

เมื่อการใช้กรรไกรทำให้คุณกังวลในเรื่องของการ สร้างบาดแผล เครื่องตะไบเล็บอัตโนมัติเป็นตัวเลือก ที่ดี ด้วยเทคนิคของการใช้มอเตอร์ขนาดเล็กที่ห่อหุ้ม ด้วยกระดาษทรายหยาบ ใช้ฝนเล็บสุนัขให้สั้นลงไป ทีละน้อย และลบคมจากการตัดด้วยกรรไกรได้ดี แต่จะ ใช้เวลาในการทำงานค่อนข้างนานกว่าแบบอื่นๆ

KNOWING YOUR DOG'S NAILS

โครงสร้างของเล็บสุนัขมีเปลือกนอกแข็ง ห่อหุ้ม เนื้อเล็บสีชมพูที่เรียกว่า nail bed หรือ quick ซึ่ง ภายในประกอบไปด้วยเส้นประสาทและหลอดเลือด หาก nail bed ถูกตัดจะมีเลือดออกและสุนัขจะรู้สึก เจ็บปวด ในสุนัขที่มีเล็บสีอ่อนหรือสีขาวจะสามารถ มองเห็นส่วนของเนื้อเล็บสีชมพูได้อย่างชัดเจน แต่ก็มี สุนัขจำนวนไม่น้อยที่มีเล็บสีเข้มหรือสีดำทำให้ยากต่อ การมองเห็น วิธีการที่เหมาะสมกับสีเล็บเข้มแบบนี้คือ ค่อยๆ ตัดเล็มออกทีละน้อย (2-3 มม.)



HOW TO CLIP DOG NAILS SAFELY

1. เลือกเวลาที่เหมาะสม

คุณควรจะใช้ช่วงจังหวะที่สุนัขรู้สึกผ่อนคลาย และ จัดหาสถานที่สะดวกสบายเพื่อลดภาวะตึงเครียด เวลา ที่น่าสนใจอาจจะเป็นช่วงหลังอาหารหรือหลังจากที่เข่า เหนื่อยจากการออกกำลังกายหรือเล่น ซึ่งความเหนื่อย จะทำให้สุนัขต่อต้านน้อยลง

2. ใช้อุปกรณ์สำหรับตัดเล็บสุนัขโดยเฉพาะ

เนื่องจากเล็บของสุนัขมีลักษณะโค้งงอเป็นรูปถ้วย หากใช้กรรไกรตัดเล็บของคน จะทำให้สุนัขเจ็บหรือ เป็นแผลได้

3. จับสุนัขไว้ให้ดี

สุนัขบางตัวจะรู้สึกไม่มีความสุขยามที่ได้นั่งอยู่บนตัก ของคุณ หรือบางตัวก็นิยมการนั่งอยู่บนโต๊ะระหว่างที่ คุณกำลังตัดเล็บให้กับเขา คุณอาจจะนั่งลงบนพื้นกับ สุนัข โอบเขาไว้ในวงแขน อุ้มเขาวางบนตัก หรืออาจ จะมีผู้ช่วยสักคนจับสุนัขวางไว้บนโต๊ะ



4. หาดำแหน่งที่พอดี

ตัดเล็บในมุม 45 องศา ตัดทีเดียวให้ได้จุดที่พอดี ในสุนัขที่มีเล็บสีดำค่อยๆ ตัดเล็มออกทีละนิดจนกระทั่ง เห็นจุดสีดำปรากฏขึ้นตรงกลาง แสดงให้เห็นว่าใกล้จะถึง เนื้อเยื่อใต้เล็บ (nail bed) แล้ว อย่าลืมหันตัดเล็บนิ้วตั้ง ด้วย นิ้วตั้งคือนิ้วที่อยู่บนขาด้านใน เหนือข้อเท้าสุนัข

5. ห้ามเลือดทันทีเมื่อตัดเข้าเนื้อ

แม้ว่าคุณจะระมัดระวังแค่ไหน บางทีอุบัติเหตุ ก็อาจเกิดขึ้นได้โดยไม่คาดคิด หากตัดถูกเนื้อใต้เล็บ มักจะมีเลือดออกมาก ให้ใช้กระดาษทิชชูซับไว้สักครู่ แล้วใช้ยาห้ามเลือดแบบผง (styptic powder) หรือ แป้งข้าวโพดทาที่แผลเพื่อหยุดการไหลของเลือด หาก ผ่านไป 10 นาทีแล้วเลือดยังไม่หยุดไหลให้รีบพาสุนัข ไปพบสัตวแพทย์ทันที

6. ตะไบเล็บเพื่อลบคม

เล็บสุนัขที่ผ่านการตัดเสร็จใหม่ๆ จะมีความหยาบ และขรุขระ คุณสามารถใช้ตะไบเล็บสำหรับสุนัขฝนเพื่อ ลบคมให้เรียบมันได้

7. จัดตารางเวลา

ยิ่งคุณมีความขยันในการตัดเล็บมากเท่าไร เนื้อเยื่อ ใต้เล็บก็จะหดสั้นลงเรื่อยๆ ทำให้สามารถตัดเล็บให้สั้น มากขึ้นได้ในแต่ละครั้ง

8. รางวัลเป็นสิ่งสำคัญ

การชมหรือให้ขนมเล็กๆ น้อยๆ เป็นแรงจูงใจที่ดี ในการทำให้สุนัขอยู่นิ่ง และสร้างความรู้สึกที่ดีต่อการ ถูกตัดเล็บ ควรให้รางวัลเป็นขนมหลังจากตัดเล็บเท้า เสร็จในแต่ละข้าง

อ่านฟรี

PETLOVER BY JERHIGH MAGAZINE

แบบออนไลน์ผ่านแอป TrueBook



สื่อบนออนไลน์ที่ชาว PETLOVER ห้ามนพลาด! ด้วยประการทั้งปวง

Available on the App Store

Google play

ติดตามข่าวสารของ Petlover by JerHigh ได้ที่ FB, IG: jerhigh official FB, IG: jinny_backhomeforfood FB, IG: pet lover by jerhigh Youtube channel: pet lover by jerhigh



“

เขาติดแพทมากที่สุดในบ้าน
รองลงมาก็จะเป็นคุณแม่
ถ้าเราอยู่บ้านเดินไปไหนก็ตามติดเลย
ทุกคนก็จะบอกว่าเงาตามตัวมาแล้ว
ตามมาอยู่ข้างหลังตลอด

”

In the Shadow of 'LOVE'

แพทตี้ อังศุมาลิน สิริภัทรศักดิ์เมธา



เธอคืออีกหนึ่งสาวที่นอกจากจะน่ารัก มีชื่อเป็นเอกลักษณ์จากวรรณกรรมเรื่องดัง พร้อมด้วยผลงานมากมาย โดยเฉพาะบทแก่น เชี่ยว ในภาพยนตร์รถไฟฟ้ามหานครที่ทำให้เราหลงรักแล้วมากไปกว่านั้นหวานใจของเธอยังหน้าตาดีมากอีกด้วยจะใครจะอีกล่ะ? ถ้าไม่ใช่ เจ้าสี่ขาหมานีออนกับสาว แพทตี้ อังศุมาลิน สิริภัทรศักดิ์เมธา ว่าแล้วก็ไปเจาะลึกความรักของพวกเขากันเลย

สัตว์เลี้ยงในบ้าน

"ตอนนี้เลี้ยงสุนัขไว้ตัวเดียว เป็นพันธุ์ปอมเมอเรเนียน สีขาวชื่อ นีออน อายุ 4 ขวบแล้วค่ะ ได้มาด้วยความบังเอิญมาก เพราะอยู่ดีๆ ก็รู้สึกอยากเลี้ยงขึ้นมาเฉยๆ จึงคุยกับพี่คนหนึ่งอยู่ที่เกาะเต่าซึ่งหมาเขาเพิ่งออกลูกพอดี เขาก็ถามว่าเอามั้ย ให้นะ คือแค่เราบอกว่าอยากจะทำนั้น เขาก็ให้เลย รวดเร็วมาก เลยไปรับเขาที่เกาะเต่า ตอนนั้นหย่านมแล้วค่ะ มีลูกสุนัขอยู่ 2-3 ตัว ส่งกรุงเทพฯ ทั้งหมด ทุกคนมารับวันเดียวพร้อมกัน มีลิงเรื่อนั่งเครื่องบินกลับมา มีอาการเมาการเดินทางนิดหน่อย"



ทำไมต้องสายพันธุ์นี้

"ไม่ได้คิดมาก่อนเลยว่าตัวเองชอบอะไร แล้วบังเอิญพี่เขาจะให้แล้วบอกว่าเป็นพันธุ์ปอมฯ สีขาว เราเห็นรูปแล้วก็รู้สึกโอเคค่ะ น่ารักดี ก็เลยได้มาโดยที่ไม่ได้ตั้งใจว่าต้องเป็นพันธุ์นี้เลยนะ แล้วนี่อนก็เป็นผู้ชายตัวแรกที่เลี้ยงเป็นของตัวเอง ก่อนหน้านั้นจะเป็นสุนัขของญาติที่นานๆ จะมาหาสักที ซึ่งจะมีพันธุ์ฟูเดิ้ล ชเนาท์เซอร์กับยอร์กเชียร์ค่ะ"

สุนัขตัวแรกเลี้ยงยากมั้ย

"จริงๆ แล้วตัวนี้เลี้ยงง่ายนะ โชคดีมากที่นีออนฟังรู้เรื่อง คือเวลาสอน หรือบอกอะไร เขาค่อนข้างฟังเรา สายตาเขาเหมือนคิดอะไรตลอดเวลา พอเราพูดด้วยเขาจะมองแล้วก็คิด สอนง่าย จับถ่ายเป็นที่"



ตั้งแต่รับเข้ามาเราก็ฝึกเขามาเรื่อยๆ ด้วยค่ะ อย่างก่อนจะกินอาหาร ก่อนจะออกจากบ้าน ต้องรอให้เราสั่งก่อนนะ ไม่อย่างนั้นออกไปไม่ได้ ก็จะคอยสอน เพราะเราจะไม่ค่อยชอบเหมือนกันเวลาที่หมากัดข้าวของ กัดรองเท้าอะไรแบบนี้ ก็เลยต้องสอนเขาตั้งแต่ยังเด็กเลยล่ะ"

หนึ่งวันของแพทกับนีออน

"ถ้าตั้งแต่ตื่นนอนเลย คือเข้านอนพร้อมกันแล้วก็ตื่นพร้อมกัน นอนด้วยกันตลอด แต่เขาจะมีที่นอนของตัวเองนะค่ะ จะอยู่ข้างๆ กัน แต่ถ้าวันไหนที่แพท

เลิกงานดึกหรือตื่นสายเขาก็จะนอนรอ นอนข้างๆ แล้วก็มองว่าตื่นหรือยัง แอบมองแต่ก็ไม่ลุกจนกว่าเราจะลุกจากที่นอนแล้วก็ออกจากห้องไปด้วยกัน วันๆ ชีวิตเขาก็ไม่ได้มีอะไรมาก เน้นที่คอยตามติดเราอย่างเดียว ไปไหนไปด้วยกัน ไปกินข้าวก็ไปกินด้วย เขาก็กินข้าวของเขา เขาก็กินของเรา ไปห้องน้ำก็ต้องเข้าไปด้วย แล้วก็เล่นกัน เขาจะมีตุ๊กตาหมีคู่ใจตัวหนึ่ง ชอบคาบมาให้เราโยนให้เล่น แล้วก็เข้านอนด้วยกัน คือเขาติดแพทมากที่สุดในบ้าน รองลงมาก็จะเป็นคุณแม่ ถ้าเราอยู่บ้านเดินไปไหนก็ตามติดเลย ทุกคนก็จะบอกว่าเขาตามตัวมาแล้ว ตามมาอยู่ข้างหลังตลอด"

“แพกว่าคนที่เลี้ยงหมาจริงๆ
อยากให้พร้อมที่จะเลี้ยง
เพราะว่าสุดท้ายแล้ว
สัตว์เลี้ยงก็อยากที่จะมีความสุข
อย่างนิออนจะชอบไปวิ่งที่สวน
เวลาได้ไปจะรู้เลยว่าเขามีความสุข
แต่ก็มีบางครั้งที่แพททำงานเยอะ
แล้วไม่ได้พาเขาไป เขาก็จะเหงา”



เรื่องน่าเศร้าของนิออน

"มีหลายเรื่องนะ อย่างนี้สตั๊กก็กลัวมาก พอฝนตก ฟาร์มนี้นิออนจะรีบเอากันมาแปะที่ขาเลย นั่งหันหลัง ดิตตาเราก็จะรู้แล้วว่าเขากลัว ไม่กลัวก็ป่วย แล้วอีกเรื่องหนึ่งคือ หลังบ้านตรงที่จะออกไปข้างนอกจะมีท่อเล็กๆ ท่อหนึ่งซึ่งมันจะมีจิ้งจกกับกบมาบ้างบางวัน เขาจะมุ่งหน้าที่จะออกตรงนั้น ถ้าใครจะเปิดประตู เขาจะไปยืนรอไปหากบหาจิ้งจก กระดิกหางใส่เหมือนเป็นเพื่อนกัน ก็จะมีมุมที่น่ารักๆ ให้เห็นตลอด พอเลี้ยงเขาตัวเดียวก็จะติดคนค่อนข้างเยอะ"

เทคนิคการสานสัมพันธ์

"ส่วนใหญ่นิออนจะเห่าก่อนค่ะ ด้วยความที่ไม่คุ้นเคย ต้องคอยบอกคนที่มาให้เกาท้องเขาไปเรื่อยๆ สักห้านาทีแล้วเขาจะติดเลย ถ้าไม่ทำ ก็จะเป็นแบบนี้ใครนะ มาทำไม แล้วมีอีกอย่างคือ ไม่ชอบเด็ก บังเอิญว่าพาเขาไปบ้านญาติ แล้วเจอเด็กตัวเล็กๆ อุ้มเขาย่าง แล้ววิ่งเข้าบ้านไปเลย ตั้งแต่นั้นคือ นิออนเกลียดเด็กเลยนะ เจอเด็กก็จะเห่าใส่ ไม่ชอบเลย เลยโซคร้ายไปไม่นำพาไปวันนั้นเลย เขาค่อนข้างฝังใจ พอเห็นเด็กจะจ้องเลย ไม่เอา ไม่เข้าใกล้"





แนะนำถึงคนเลี้ยงสุนัข

"หลักๆ แล้วแพทว่าคนที่เลี้ยงหมาจริงๆ อยากให้พร้อมที่จะเลี้ยง เพราะว่าสุดท้ายแล้วสัตว์เลี้ยงก็อยากที่จะมีความสุข อย่างนี้ออนจะชอบไปวิ่งที่สวน เวลาได้ไปจะรู้ว่าเขามีความสุข แต่ก็บางช่วงที่แพททำงานเยอะแล้วไม่ได้พาเขาไป เขาก็จะเหงาแล้วก็เบื่อ ซึ่งแพทรู้สึกว่ามันจะเลี้ยงได้จริงๆ ต้องพร้อมที่จะให้ความรักกับเขา ใส่ใจ ดูแล เรื่องนี้สำคัญที่สุดเลยคะ เพราะว่าถ้าเราไม่มีเวลาเหมือนกับว่าเขาต้องอยู่ตัวคนเดียว"

ฝากผลงานให้ติดตาม

"ตอนนี้มีละครที่ถ่ายทำจบแล้ว น่าจะได้ออนแอร์ ปลายปีคือเรื่อง Princess Hours (Thailand) แล้วก็ที่ยังถ่ายทำอยู่คือเรื่อง I Sea U ค่ะ ฝากติดตามผลงานด้วยนะคะ"

ขอบคุณสถานที่ถ่ายทำ K Village

PET DIY

เป็นเรื่องยุ่งยาก เมื่อเวลาอาบน้ำตัดขน เจ้าตูบครั้งใด จะต้องคอยหาอุปกรณ์การกรูมมิ่งต่างๆ ที่ต้องการ เช่น กรรไกรตัดขน กรรไกรตัดเล็บ ตะไบ สาลี่ คอตตอนบัด และหวีที่มีหลายแบบ หลากชนิด ซึ่งบางครั้งมันก็วางปะปนซะจนหยิบจับลำบาก ดังนั้น เพื่อความง่าย และเป็นระเบียบแล้ว จัดทั้งหมดให้เป็นสัดส่วนในกระเป๋าใบย่อมขนาดเหมาะสมมือ แถมเวลาเดินทางยังม้วนๆ ใส่กระเป๋าไปไหนต่อไหนได้อีกด้วย

MATERIAL:

1. ผ้าขนาด 9 x 22" (2 ชิ้น), 7 x 22" (2 ชิ้น), 2 x 22" (1 ชิ้น)
2. พลาสติกใส 4 x 22" (1 ชิ้น)
3. ผ้าก๊วนขอบ
4. ซิปยาว 22"
5. ริบบิ้น กรรไกร เข็มหมุด ด้าย

HOW TO:

เริ่มต้นที่ชิ้นหน้า



Roll Up GROOM-DOG HANDY!



1. นำผ้าก๊วนเย็บเก็บขอบด้านหนึ่งของผ้าหน้ากว้าง 7" (1 ชิ้น) และก๊วนขอบพลาสติกใสด้วย



3. ซิ่นหลัง นำผ้าหน้า 7" และ 2" ก๊วนขอบหนึ่งด้าน แล้วเย็บติดซิปไว้ด้านก๊วนหันเข้าหากัน



5. กลับผ้าด้านถูกออกด้านนอก แล้วเย็บเก็บริมผ้ารอบด้าน



2. นำซิ่นพลาสติกวางบนผ้า 7" ที่ก๊วนขอบเย็บด้านข้างติดกัน และเย็บตามแนวขวางผ้าแบ่งช่องตามจำนวนที่ต้องการ



4. เย็บผ้าซิปใน ซิ่นหลัง และซิ่นส่วนหน้ารอบด้าน โดยวางผ้าตามภาพ เว้นช่องด้านบนกว้าง 3" เพื่อกลับด้านผ้าด้านในออกมา



6. นำริบบิ้นมาพับครึ่งแล้วเย็บติดกับผ้าด้านใน วางให้ได้กึ่งกลางเข้ามาจากขอบประมาณ 1/2" เสร็จแล้วรีดบริเวณขอบให้ไดรูปล



เจอรี่โฮ จัดกิจกรรม

Feed me with love

ให้ด้วยรัก

@ศูนย์การค้าเซ็นทรัลพลาซ่า อีสต์วิลล์

นายสุวัฒน์ ต่านเสริมสุข ประธานผู้บริหารฝ่ายปฏิบัติการ บริษัท เจริญโภคภัณฑ์อาหาร จำกัด (มหาชน) หรือ ซีพีเอฟ โดยผลิตภัณฑ์อาหารสุนัขตรา 'เจอรี่โฮ' ร่วมกับ ศูนย์การค้าเซ็นทรัลพลาซ่าอีสต์วิลล์ จัดงาน "Dog's Ville" ภายใต้คอนเซปต์ "Feed me with love" ให้ด้วยรัก เมื่อวันที่ 5-9 ตุลาคม ที่ผ่านมา ผ่านมาภายในงาน มีกิจกรรมที่เอาใจคนรักน้องสุนัขมากมาย เช่น การประกวดภาพถ่ายในคอนเซปต์ "ให้ด้วยรัก" การแข่งขัน "ป้อนความรัก" เพื่อแสดงออกถึงความรักความผูกพันซึ่งกันและกันระหว่างสุนัขกับเจ้าของ และกิจกรรมอื่นๆ อีกมากมาย ซึ่งงานนี้ได้รับความสนใจจากคนรักสุนัขเป็นจำนวนมาก

JerHigh PLUS
feed me with love

Im Up
Dog Treats with Beta-Glucan

ช่วยเสริมสร้างภูมิคุ้มกัน

Im Up Dog Treats with Beta-Glucan



นิทรรศการภาพถ่าย

Feed me with love

ให้ด้วยรัก



NO.1 KHANITTHA PHUMCHUN

"ขอมือเธอหน่อย ใจคอยรักให้ฉันสิ
ขอมือเธอหน่อย ใจคอยให้เดือนเดือนเพ็ญ...
ขอใจเธอหน่อย ใจคอยเป็นแรงบันดาลใจ...
หากมีหัวใจของเธอ ก็สุขแทนพ่อ..."

มือใหญ่คู่มือของพี่สาวคอยดูแลปกป้องพี่เล็กๆ ตัวนี้...
พี่เล็กๆ ของตอคงจรรยาคอยให้กำลังใจมือใหญ่ๆ คนนี้
เรารักของต่างที่มีความรักที่เท่ากัน **#ให้ด้วยรัก**
โดยในหัวยังตอคงจรรยา ให้ด้วยรัก พี่เขยหัวนี้คือให้ด้วยความสุข



NO.5 FERIN PCYP

#ให้ด้วยรัก รักต่อมารีห์ นอกจากการให้อาหารที่
อย่าง Jer High ในทุกๆ เช้าแล้ว การให้ "ธรรมะ" ก็
เป็นสิ่งสำคัญ: พากันออกไปบนพารวยบนหาด เปิดโลกกว้าง
และปล่อยอารมณ์ไปตามความรู้สึกที่มีต่อสิ่งตรงหน้า
เรารู้ว่าไม่ว่ามนุษย์หรือสัตว์ สิ่งเหล่านี้มีความฉลาด
อันสูง และสามารถป้อนโปรแกรมให้ของพวกเราได้ที่สุด:
#พาพาชอบทะเลทุกที



NO.7 PANRAWEE KHAMPEE

ชื่อที่รักกัน : ฝากเป็นลูกสาวแรกของเรามาจน
ไปไหนไปด้วยกันตลอด ถึงที่รักหน้าตาดีแต่ใจอ่อนโยน:คน
พ่อกับใจให้อ่อนโยนด้วยหัวใจด้วยนะ **#ให้ด้วยรัก**



NO.2 KETSANEE ASIA LOVE

สิ่งที่แน่นอนที่หนูจูนแรกทีไรคือกับ
จากรักหนูเป็นหัวใจ โลกเรา 10%
ไม่มีหนอกโหนรักหนู แต่ที่หนานั่นชอบรักหนู
ซึ่งหนากะไรก็สู้ขอให้หนูหาย แล้วป้าๆรักก็เกิดขึ้น
หนูหาย แต่สิ่งที่ตามมาก็ให้หนูเดินไม่ได้ เข้มทานเบลอ
สมองจ้อไรไม่ได้ แต่เห็นหนูก็ทำไม่ได้ หลอดตาขึ้น
ขากลับเสีย เข้มทั้งนี้ แบล็กกัน หนูตามแล้ว 10 กว่าครั้ง
หนูก็ขยับมาได้ ด้วยความรักที่เรียมให้กัน เรียมด้วยกับ
แม่รักลูกกันนะ: **#ป๊อป๊อ**



NO.6 NANTAWAN THONGSAPAK

ให้สำหรับแม่คนนี่คือ...ให้ที่เรียมรักทุกสิ่งในชีวิต
ให้สำหรับแม่คนนี่คือ...ให้ที่เรียมรักทุกสิ่งในชีวิต
เพื่อให้เขามีส่วนร่วมทุกอย่างในชีวิตเรา
เรียมรักแม่คนนะ: จูเลียให้ที่ที่สุดตลอดไป
#ให้ด้วยรัก #ติดน้อยชื่อป๊อป๊อ



NO.9 EVA NUTKUMHEANG

#ให้ด้วยรัก

"ให้ความรักก่อนขอใจ
ไปแบบนั้นๆ นะ หนูขอ
ตั้งแต่แรกจนถึงวันนี้
และตลอดไป"
เพราะรักจึงต้องจู๋เอ
ให้ที่สุด ไม่ว่าอะไรเรื่องพัน
สุขภาพ สิ่งแวดล้อม
และความสุขที่เรา
จะมีร่วมกันไปตลอด:
รักที่สุด



NO.3 THANAWAT PRASANTHAMMAKHUN

#ให้ด้วยรัก #เข้าช่วยบูลด็อกสายเบ๊ว
ให้ความรักด้วยการพาท่องเที่ยว ปีไปไหนฮวยไปนั่น

NO.4
แม่เก๋ NOK รักในหลวง

อันที่จริงเรา
ไปด้วยกันทุกที
#ให้ด้วยรัก
ลูกพี่&น...
เราเป็นส่วนหนึ่ง
ของกันและกัน



NO.8 โพลัน สุยะเทว

ชื่อ "อองรี" คับ อองรีคือหมาที่แฟนเรียมรักใจ
ตอนก่อนป่วยอยู่ รพ. ว่าทำเรียมอยู่
หายป่วยแล้วจะให้เลี้ยงหมาได้ ตอนแรกก็คิดว่าแฟนพูดไป
แค่ว่าเรียมทำใจสู้กับโรคที่เป็นอยู่ แต่กลับทำให้เรียมเผลอยก
หาย ออกมาเยี่ยมหา ออกกลับบ้าน หลังจากกลับมาอยู่ที่บ้านได้
หลายเดือน ก็คิดว่าแฟนคงสบายใจไปแล้ว
แต่ตอนเลิกพักกลับบ้านมา ใจดีเลย:
เป็นวันที่ 23 เมษายน ปีนี้แล้ว เป็นวันที่เรียมเอา
สมญาเรียมรักเรียม เรียมรักเรียมในใจใหญ่ นอกที่เรียม
เรียมพูดไม่ออกได้แต่เอามือปิดปากตัวเองที่เหมือนคนพ่นลม
เรียมค่อยๆ เปิดประตูใจ เข้มรักเรียมมาหาเรียม
ลูกพี่แฟนเรียมเรียม บู๊ดิ๊ก ชนสนับตามันนี่ ด้วย 3 เดือน
วันนั้นเรียมก็รู้ด้วยใจเลย ว่า เรียมรักเรียมจริงๆ และพูดได้เต็มปาก
ว่า เข้มรักลูกพี่เรียม เรียมรักเรียมใจดีที่เรียมก่อนนอนบนเตียงนอน
โดยไม่เคยรู้รักเมื่อเลยสักวัน จากคนรอบบนบนเตียงนอน
เรียมกลายเป็นคนขึ้นเตียง ปรี๊ดรักกันกับน้อย ตอนนั้นเก๋บางไม่ได้ไป
เลย อายากอยู่กับตา คัดทั้งใจเขาต้องอยู่กับคนเดียว
ถึงแม้จะบ่นกันมันบ้างอยู่ แต่ก็ไม่ได้เหมือนเดิมอยู่นะ
ไปรักเขาซะแล้ว เรียมรักเรียมทั้งหัวใจ ทั้งหัวใจเรียมเหมือนกัน
ก็มีลูกพี่เรียมอยู่กับเขาคนเดียว ทุกวันเรียมไปเที่ยวออกบ้าน
ต้องนึกถึงเขาเป็นสำคัญ พายไปไหนไหน ก็คิดถึงเขาเป็น
จะพาไปเที่ยวไหนกับเรียม เข้มรักเรียม
เป็นสมเด็จคนหนึ่งที่บ้าน ไม่ว่าเวลาจะผ่านไปนานแค่ไหน
เรียมรัก เรียมรัก เรียมรักเรียมด้วยใจที่เรียมรักตลอดไป
เพราะอองรีคือรักของเรียม และเรียมรักเรียมด้วยใจที่เรียมรักตลอดไป
นี่คือสิ่งที่ **"ให้ด้วยรัก"** โดยไม่หวังอะไรตอบแทน



NO.10 PATCHARA MULAN

#หิวโถยรัก #Junior

จะไม่ให้หวงรักได้งั้นกับน้องขนาดนี้
พอไปไหนมาไหนด้วยตลอด
เธอก็ให้ความรักกับเขา
เขาก็ให้ความรักกับเรา
ถึงเขาพูดไม่ได้แต่ใจออก
ถึงความรักที่มีให้กับเราตลอดเวลา



NO.11 SURIYA WANICHAKUL

#หิวโถยรัก

ตรงมก่าที่ฉันหรือรอฉันมาหลาย
ทุกวัน ทุกเวลา ทุกชั่วโมง ทุกนาที ทุกวินาที
เราอยู่เคียงข้างกันตลอดไป
เพราะเธอคือส่วนหนึ่งของหัวใจของฉัน



NO.14 POLY POLY

บนโลกใบนี้เธอเป็นศรีต่อใจ
ตั้งนานหลาย แต่คำนี้ใคร
เพียงคนเดียว เธอคือโลกทั้งใบของเธอ

#หิวโถยรัก

#รักคำที่หนักแน่นของหัวใจ

#ทุกวินาทีของเธอ



NO.13 SASITHORN MUANGSRI

#หิวโถยรัก #โตโยต้า

มีกิลล์เธอรออยู่
เธอรักโตโยต้าเหมือนหนึ่งกับสมาชิกของครอบครัว
ไปไหนพามาไหน ไม่ขาดกัน



NO.12 MAI PAKDEE

สื่อสารผ่านสายตา ไม่ต้องคำพูดใดๆ ^^

#หิวโถยรัก #ลูกพี่มาเฟีย



NO.16 IRIN

HIRUNPITCHAYAWONG

ณนี้: ความรักที่ปราศจากเงื่อนไข



NO.15 ตาจู่ มีเงินทอง อยกินขนม

เมื่อรักคือการให้ ดังนั้น คุณต้องให้ด้วยความรัก
Feed me with Love



NO.17 CHANON PHUNNIKUL

ปกป้องเขาดูแลเขาเกินกว่าจะตลอดไป #หิวโถยรัก



NO.20 ANGSANA
VJITCHANYA

#หิวโถยรัก

(เบื้องหลัง)

รักนี่เป็นรักอันบริสุทธิ์
รักโดยไม่มีหวังผลตอบแทน
มอบแต่สิ่งที่ดีที่สุด
ไปไหนด้วยกันตลอดไป ไม่ห่างกัน
ให้กันนั้นเปรียบเสมือนกับครอบครัวคนหนึ่ง
ที่คอยพิทักษ์ปกป้องดูแล
ไม่ว่าทุกขัหรืออุป
ในชีวิตเธออาจจะมีหลายคนที่เข้ามา
แต่สำหรับหัวใจของเธอมีเพียงคนเดียว
เขาเป็นแค่รักคนเดียว



NO.18 MINKCA DOLLA

#หิวโถยรัก

น้องคุณหมองูกรรมาเลี้ยงได้ไม่นาน
แต่คุณหมอก็ให้เบรกดัดขนมาดี คุณหมองูกรรมาในครอบครัวคนหนึ่ง
เป็นกำลังใจดีๆ ที่เข้ามาในชีวิต ทำให้เหมือนมีเพื่อน
นอกจากนี้ คุณหมองูกรรมาที่ใจคนรอบๆดู ยิ้มไปด้วย
แม้จะทำให้คุณหมองูกรรมาดีที่สุด
นี่คือสิ่งที่อยากให้คุณหมองูกรรมา
ขอบคุณที่เข้ามาในชีวิตนะ: #คุณหมองูกรรมา
Cr: Mon Pramulart



NO.19 PARE FITZE

ไม่ว่าอะไรก็ตามที่เข้ามาในชีวิต
ก็ตอบมาได้ว่ารัก ไม่ใช่ต้องเรียกร้องก็ได้รัก สิ่งดีๆมากมาย
เข้าที่เมื่อได้รักเธอ - ความรักนี่เป็นรัก
ที่ไม่ว่าสิ่งตอบแทนทั้งหมดก็พอเพียง เพราะรักคือการให้
#หิวโถยรัก



Tips for GETTING PHOTOS OF YOUR DOG

สวมบทบาทช่างภาพประจำตัวให้สัตว์เลี้ยง

เมื่อสัตว์เลี้ยงกลายเป็นส่วนหนึ่งในครอบครัว และดูเหมือนว่าจะเป็นเรื่องปกติที่เราอยากจะทำภาพถ่ายของพวกเขาเอาไว้เป็นที่ระลึก จะถ่ายเดี่ยวหรือถ่ายแบบเป็นหมู่คณะก็ได้ แต่ขั้นชื่อว่า “สัตว์เลี้ยง” การจะให้เขาอยู่นิ่งๆ เพื่อให้เรากดบันทึกภาพเป็นเรื่องยากพอสมควร เราเลยมีวิธีการง่ายๆ ให้คุณสามารถเก็บภาพสัตว์เลี้ยงให้ออกมาสวยสมใจ

PLACE

สำหรับสุนัขส่วนใหญ่ เรื่องสถานที่ในการถ่ายภาพมักจะไม่ค่อยเป็นปัญหานัก จะเป็นที่ร่มหรือกลางแจ้ง พวกเขาก็มีความสุขทั้งนั้น แต่กับเจ้าตูบบางตัวแล้วอาจจะตื่นเต้นถ้าต้องเดินทางออกนอกบ้าน กรณีแบบนี้เขาจะรู้สึกสบายใจมากกว่า หากได้อยู่บ้าน ลองมองหามุมโปรดในบริเวณบ้านที่ด้านหลังอยู่ใกล้กับต้นไม้ เก้าอี้ตัวโปรด มุมพักผ่อน ถ้าเป็นช่วงเทศกาล อย่างวันคริสต์มาสก็ลองจัดฉากโดยนำสิ่งของที่เกี่ยวข้องกับเทศกาลมาตกแต่งเพื่อเพิ่มความน่าสนใจให้กับภาพ

THE TREAT TRICK

ระหว่างถ่ายภาพ คุณคงต้องการให้สัตว์เลี้ยงมุ่งความสนใจไปที่ตัวช่างภาพเป็นหลัก ต้องเตรียมตัวให้พร้อมโดยใช้สิ่งล่อลวงเพื่อเรียกความสนใจ สุนัขบางตัวจะสนใจเมื่อมีใครเรียกชื่อ บางตัวสนใจของเล่น และสุนัขโดยมากจะชื่นชอบเมื่อได้ขนมขบเคี้ยวเป็นสิ่งที่ตอบแทน แต่มันจะง่ายขึ้นหากคุณสามารถทำการฝึกคำสั่งพื้นฐาน เช่น นั่งและคอยให้กับสุนัขของคุณ

MAKE YOUR DOG SMILE

วิธีง่ายๆ ที่จะทำให้เจ้าตูบยิ้มก็คือ ทำให้เขามีความสุข เริ่มด้วยการเล่นกับเขา อาจใช้การสัมผัสหยอกล้อโยนของเล่นสักพัก จึงค่อยนำเขากลับมายังจุดถ่ายภาพ ถึงตอนนี้เมื่อคุณเรียกชื่อเขามักจะยิ้มตอบอย่างเป็นธรรมชาติ จากนั้นก็กดชัตเตอร์ได้

SHOOT A LOT

การใช้กล้องดิจิทัลจะช่วยให้คุณถ่ายภาพได้จำนวนมากขึ้น และดูรูปได้ทันทีเพื่อแก้ไขข้อผิดพลาดต่างๆ



GET ON YOUR DOG'S EYE LEVEL

มุมที่ดีที่สุดในการถ่ายภาพสัตว์เลี้ยงก็คือ ระดับสายตา การเลือกใช้มุมบนก็เป็นมุมที่ให้ภาพที่น่ารัก แต่คุณอาจจะเบื่อกับที่จะต้องคอยเบี่ยงกล้องหลบเท้าของตัวเองแทบทุกรูป การตั้งกล้องในระดับสายตาคือระดับเดียวกับที่สุนัขมองคุณได้อย่างสะดวกสบาย และมันทำให้เขารู้สึกสบายที่ได้มองหน้าคุณตรงๆ

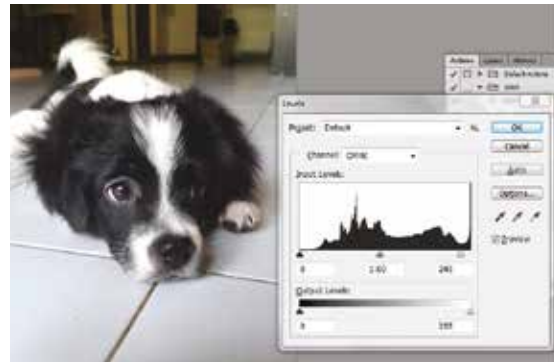


EXTREME CLOSE UP SHOT

ใช้การถ่ายภาพระยะใกล้บ้าง (close up) กับส่วนต่างๆ ในร่างกายสุนัข เช่น อุ้งเท้าที่มีขนฟู หางที่มีขนฟู ดวงตา หรือจมูกขนเป็นมันเงา

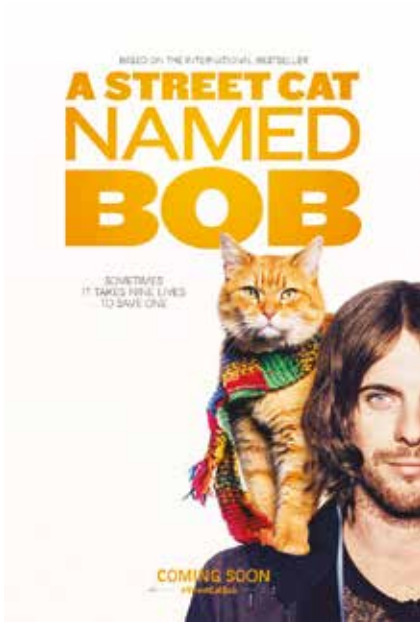
CAMERA TRICK

คุณควรตั้งค่าความเร็วชัตเตอร์ให้มากขึ้น ถ้าต้องการถ่ายภาพในกรณีที่สัตว์เลี้ยงกำลังเคลื่อนไหว ถ้าคุณใช้กล้องฟิล์มก็ควรใช้ฟิล์มไวแสงไม่ต่ำกว่า 400



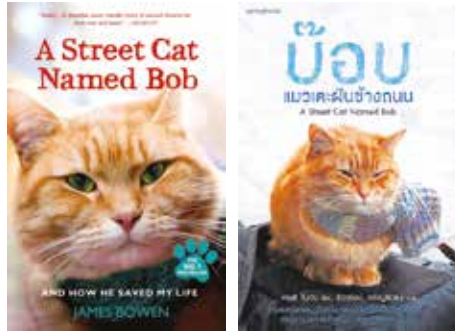
DON'T DO THIS

- อย่าใช้แฟลชมากเกินไป มันจะสร้างความรำคาญให้กับสุนัขของคุณ นอกจากนี้ แสงแฟลชอาจจะสะท้อนเข้าดวงตาทำให้เกิด red eye ได้ เลือกใช้เฉพาะเมื่อมีแสงน้อยในเวลากลางคืนก็พอ
- อย่าใช้เวลาในการถ่ายภาพนานเกินไป พักเบรกให้สุนัขได้เล่นผ่อนคลาย ยืดเส้นยืดสาย กินน้ำบ้าง
- อย่าทำในสิ่งที่เขาไม่ชอบ เช่น การบังคับใส่เสื้อผ้าหรือพาไปในสถานที่ที่เขาอึดอัด
- อย่าจำกัดตัวเอง ทดลองสิ่งใหม่ๆ บ้าง อย่างอุปกรณ์เสริมสำหรับกล้อง โปรแกรมช่วยในการแต่งภาพ เทคนิคและมุมมองแบบสร้างสรรค์



A Street Cat Named BOB

จากวรรณกรรมขายดีที่เขียนจากเรื่องจริงของ “บ๊อบ” แมวข้างถนนที่เปลี่ยนชายติดยาคนหนึ่งสู่ชีวิตใหม่ ซึ่งก็คือผู้เขียน เจมส์ โบเวน ได้รับเสียงตอบรับอย่างดีจากยอดการตีพิมพ์ในอังกฤษกว่า 1 ล้านเล่ม ถูกนำไปแปลอีกกว่า 30 ภาษาทั่วโลก เนื้อหากล้าถึงเรื่องราวของชายเร่ร่อนวัย 33 ปี เจมส์ โบเวน ผู้ใช้ชีวิตไปกับการเล่นดนตรีแลกเงินข้างถนนและเป็นผู้ป่วยติดเฮโรอีน จนวันหนึ่งโชคชะตา



นำพาให้เขาได้พบกับแมวเร่ร่อนสีส้มที่ได้รับบาดเจ็บและหลงมาในแฟลตของเขา ด้วยความสงสารเจมส์ตัดสินใจรับเลี้ยง ดูแลรักษาจนหายดี แต่เจ้าเหมียวยังเลือกที่จะตามเจมส์ไปไหนมาไหนเช่นเดิม ชายหนุ่มจึงตกลงรับเจ้าเหมียวเข้ามาเป็นส่วนหนึ่งในชีวิตและให้ชื่อว่า “บ๊อบ”

ยี่งนานวัน มิตรภาพระหว่างทั้งคู่ช่วยเยียวยาเจมส์ให้ก้าวผ่านปัญหาต่างๆ รวมถึงการใช้ยาเสพติด และยังทำให้เขาได้เรียนรู้มุมมองชีวิตผ่านเจ้าเหมียวบ๊อบ แมวที่ร่วมผจญภัยฝ่าฟันบททดสอบต่างๆ ไปกับเขา ติดตามเรื่องราวชีวิตระหว่างชายหนุ่มและแมวได้ในโรงภาพยนตร์ปลายปีนี้หรือบนแผงหนังสือรูปแบบภาษาไทย ในชื่อ A Street Cat Named Bob (บ๊อบ แมวเตะฝันข้างถนน) และ The World According to Bob (บ๊อบ แมวมองโลกระบายนุ่น)

หมวดหมู่: Comedy, Drama, Family
อำนวยการสร้าง: Sony Pictures
ผู้กำกับ: Roger Spottiswoode
Writer: James Bowen (novel), Garry Jenkins
นักแสดง: Bob, Luke Treadaway, Ruta Gedmintas



PARIS HILTON GETS NEW \$8K TINY DOG

นับได้ว่าเป็นเซเลบสาวที่รักน้องหมามากที่สุดคนหนึ่งสำหรับ Paris Hilton ทายาทสาวเจ้าของโรงแรมดัง ที่ก่อนหน้านี้เป็นผู้นำแฟชั่นการอุม้เจ้าตูบออกอีเว้นท์จนฮือฮาไปพักหนึ่ง ตามมาด้วยกระแสความแรงของบ้านหมาที่แพงติดอันดับของโลก ล่าสุดเธอเพิ่งเปิดตัวสุนัขพันธุ์ชิว่าวที่ คัพเพตเมียวชื่อ Diamond Baby ที่มีค่าตัวถึง 8,000 เหรียญสหรัฐฯ หรือราว 2.8 แสนบาทบนอินสตาแกรมส่วนตัว นอกจากนี้ เธอยังกล่าวถึงสุนัขตัวโปรด Tinklebell ที่ตายจากไปร่วมปีว่า แม้เธอจะรับสุนัขตัวใหม่มาเลี้ยงแต่ก็จะมีไม่มีตัวไหนมาแทนที่ Tinklebell ได้ และเธอก็จะระลึกถึงมันตลอดไป คุณสามารถ Follow อินสตาแกรมส่วนตัวของชิว่าว่าน้อยได้ที่ @DiamondBabyX



Flexi-Fix

Dog Treats with Glucosamine & Chondroitin
 Made with Real Chicken Meat

Sun	" ยับยั้งการอักเสบของข้อเสื่อม "
Mon	กำจัดเชื้อโรคต่างๆ เช่น Glucosamine และ Chondroitin ซึ่งมีส่วนช่วยในการสร้างกระดูกอ่อนและเสริมการซ่อมแซมกระดูกอ่อนที่สึกหรอให้คืนสภาพ
Tue	ช่วยในการเสริมสร้างกระดูกอ่อนให้คืนสภาพ
Wed	ช่วยลดอาการอักเสบของข้อเสื่อม
Thu	ช่วยในการเสริมสร้างกระดูกอ่อนให้คืนสภาพ
Fri	ช่วยลดอาการอักเสบของข้อเสื่อม
Sat	ช่วยลดอาการอักเสบของข้อเสื่อม

ทุกเช้าวัน
 รับประทาน Flexi-Fix 2 ชิ้นก่อนอาหารเช้าและเย็น

ก่อนนอน
 รับประทาน Flexi-Fix 2 ชิ้นก่อนนอน

จำหน่ายแล้ววันนี้...
 โรงพยาบาลสัตว์และคลินิกทั่วประเทศ

ติดต่อสอบถามเพิ่มเติม
 บริษัท ซีพีเอฟ (ประเทศไทย) จำกัด (มหาชน)
 (Call Center 02-681-2329)

www.jerhigh.com
 FB: pet lover by jerhigh

JerHigh®

Feed me with love



เค้า
แสบป๊อ
คุณก็
แสบป๊อ

Milky
STICK

มีจำหน่ายที่

FamilyMart

JerHigh®
Feed me with love

Happy Together

Energy I เพิ่มพลังงาน



โปรตีนเมื่อเสริมสร้างกล้ามเนื้อให้แข็งแรง
Protein helps to develop muscles and repair tissues



วิตามิน B1, B5, B6, และ B12 ช่วยในการบำรุงสมอง
Vitamin B1, B5, B6, B12 are essential for brain functions



วิตามิน B1 ช่วยในกระบวนการเผาผลาญ เมตาบอลิซึม
Vitamin B1 helps increase metabolism