

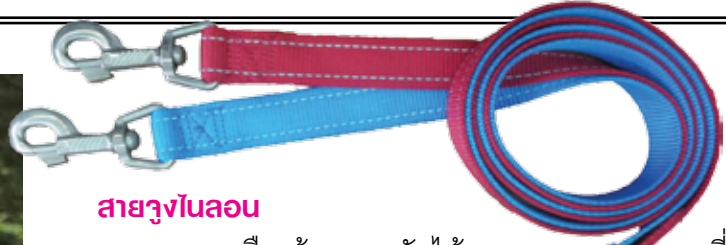
PET Lover

by **JerHigh**
Feed me with love

Must
Love
Dog ♥

‘บูบี้’
คิสันท์ ปรีตยานนท์





สายจูงใบลอบ

อาจจะบาดเจ็บเจ้าของสุนัขได้ง่ายๆ รวมทั้งถ้าน้องหมาคึกจัดวิ่งๆหยุดๆตลอดเวลา สายจูงก็อาจจะทำให้มือเราไหม้ได้ แต่ความสวยงามและการออกแบบ สีลวดลายที่หลากหลายก็ทำให้เราใจอ่อนเลือกมาใช้ทุกที นอกจากนี้ยังมีสายจูงที่ทำจากหนัง เป็นทางเลือกที่ดีเพราะเหมาะมือ ถือง่าย

ถ้าเปลี่ยนจากการเดินเล่นมาเป็นการขุดกระชาก ลากกันไปมาเมื่อไหร่ เมื่อนั้นความสนุกก็จะหมดไปและพาความตึงเครียดเข้ามาแทนที มีหลายสาเหตุด้วยกันที่ทำให้เป็นเช่นนั้น กล่าวคือ ถ้าสุนัขของคุณกระโดด หรือวิ่งเข้าหาสัตว์ชนิดอื่นๆที่อยู่ในสวน หรือตามทางเดิน สิ่งหนึ่งที่จะช่วยได้ หากคุณพาน้องหมามาเดินเล่นในช่วงเวลาอื่นๆที่สัตว์ไม่ออกมาหากิน ถ้าสุนัขตื่นตัวทุกครั้งยามที่ได้ยินเสียง หรือเห็นอะไรที่เคลื่อนไหว บางทีอาจจะต้องพาเขาไปเดินในที่เงียบๆ และมีสิ่งเคลื่อนไหวไม่มากนัก อาจจะต้องหันมาใช้สายจูงแบบ **Head Halter** เป็นสายจูงแบบที่มัดปากสุนัข สำหรับน้องหมาที่อยู่ไม่สุข และตื่นเต้นเกินเหตุได้ง่ายๆ

ที่อยู่ตามทางเดินกันไว้ก่อนดีกว่ามาแก้ทีหลังคงจะดีไม่น้อยถ้าหากระหว่างที่เรากำลังเดินไป น้องหมาของเราได้เพื่อนใหม่เป็นมนุษย์คนอื่นๆ แต่คงไม่ดีแน่ๆ ถ้าหากเจ้าตูบกระโดดเข้าใส่เพื่อนใหม่คนนั้น เพื่อหลีกเลี่ยงปัญหาดังกล่าว **คุณต้องฝึกสุนัขให้นั่งตามคำสั่งได้** และทำให้เขารู้ว่าการกระโดดใส่คนอื่นเป็นสิ่งที่ไม่ดี หลีกเลี่ยงการง่าย ๆ ก็คือ ถ้าไม่นั่งก็ไม่ได้ของรางวัล ทำซ้ำบ่อยๆ แล้วน้องหมาจะเรียนรู้ได้เลยว่า การกระโดดใส่คนอื่นเป็นสิ่งที่ไม่ดี



เดินเล่นแบบตูดๆ

“สุนัขต้องการการออกกำลังกาย” หนึ่งในสิ่งที่เจ้าของน้องตูดทุกคนต้องจำให้ขึ้นใจ ซึ่งหนึ่งในวิธีการออกกำลังกายของน้องหมา ก็คือ **การไปเดินเล่น** แต่ใช่ว่าจะพาสุนัขออกไปเดินเล่นได้เลย มันต้องมีการเตรียมตัว เตรียมใจ เตรียมทุกอย่างให้พร้อมสรรพเสียก่อน

คำถามที่พบบ่อยก็คือ “สายจูงแบบไหนที่ดีที่สุด” ซึ่งคำตอบก็ง่ายๆ “สายจูงที่ดีที่สุดคือสายจูงที่คุณรู้สึกสบายเวลาถือ” สายจูงมีด้วยกันหลายแบบ แต่ละแบบก็เหมาะกับการใช้งานต่างกันไป ควรเลือกใช้ให้เหมาะกับตัวเราและสุนัข ดังนี้

สายจูงแบบ Flexi-Leads

น่าจะเป็นสายจูงที่เหมาะสมที่สุดสำหรับการพาสุนัขเดินเล่นในสวน เพราะสามารถควบคุมความสั้นยาวของสายจูงได้ง่าย ให้อิสระกับสุนัขได้มาก แต่ไม่เหมาะกับการพาสุนัขไปเดินในที่ที่มีผู้คนพลุกพล่าน เพราะ

สายจูงที่ยาวกว่าปกติจะทำให้เกิดการไปพันแข้งขาของคนๆหนึ่งเดินไปมาเอาได้ง่ายๆ

สายจูงแบบโซ่

หลายคนคิดว่าสายจูงแบบโซ่ก็เหมาะในการใช้จูงสุนัขไปเดินเล่น แต่ก็มีน้ำหนักที่มากกว่าสายจูงแบบอื่นๆด้วยเช่นกัน ถ้าเดินนานๆ คุณอาจจะเมื่อยได้ง่ายๆ แต่สายจูงแบบนี้ก็มีข้อดีสำหรับสุนัขที่ชอบเล่นซุกกะเย่อ เพราะน้องหมาคงต้องถอยหนีเมื่อเจอกับสายโลหะ ที่ไม่เป็นมิตรกับพื้นเท้าไทรนั้



ทั้งนี้ระหว่างที่พาสุนัขออกไปเดินเล่น เราต้องคอยสังเกตดูด้วยว่าเจ้าตูบไปสัมผัส ดม หรือกัดแทะ ต้นไม้ หญ้า หรือดอกไม้หรือเปล้า เพราะบางทีพืชพรรณเหล่านั้นก็อาจจะเป็นพิษกับตัวสุนัข บางทีอาจจะมีการเคี้ยวกัดค้างจนเป็นอันตรายต่อตัวสุนัข ทางที่ดีควรระมัดระวังไม่ให้สุนัขกัดแทะสิ่งของหรือพืชพรรณ

การพาน้องหมาออกไปเดินเล่น แม้จะใกล้ๆบ้านก็ตามที แต่ก็ต้องมีสิ่งของที่จำเป็นติดไม้ติดมือออกไปด้วย อย่างแรกคือ **น้ำ** เป็นสิ่งที่จำเป็นมากสำหรับสุนัข เวลาพาน้องหมาไปเดินเล่น ไปวิ่งเล่นควรวางน้ำดื่มของเขาไปด้วย ยิ่งในสภาพอากาศที่ร้อน ต้องยิ่งเตรียมไป แล้วต้องไม่ลืม**ของเล่นชิ้นโปรด**ของเขา การพาสุนัขไปเดินเล่นเป็นช่วงเวลาที่ดีที่จะฝึกฝนเขา อาจจะนำจานร่อน หรือลูกบอลไปโยนให้สุนัขวิ่งไปเก็บกลับมา สุดท้ายคือ **ถุงเก็บอึ** อย่าปล่อยให้ของเสียของน้องหมาของเราทำให้คนอื่นหมดสนุก ร่วมด้วยช่วยกันรักษาความสะอาดของพื้นที่สาธารณะ





15 ข้อ ดูแลน้องหมา “ตาบอด”

ถ้าไม่มีใครอยากให้เจ้าตูบของเราเกิดภาวะความพิการ โดยเฉพาะอย่างยิ่ง “ตาบอด” แต่เมื่อมันเกิดขึ้นแล้ว เราก็ต้องดูแลเขาให้ดีที่สุด และเข้าใจวิธีการดูแลน้องหมาที่มองไม่เห็น การทำให้น้องหมารู้สึกปลอดภัย สร้างสิ่งแวดล้อมที่เขาค้นเคย จะช่วยลดอุบัติเหตุที่เราไม่คาดคิดได้มาก ยามที่เราต้องทิ้งน้องหมาไว้ตัวเดียว ทั้งนี้การดูแลและการสร้างสิ่งแวดล้อมที่เหมาะสมสำหรับน้องหมาตาบอดสามารถทำได้ โดย



- 1 ให้การดูแลเอาใจใส่โดยโดยเฉพาะอย่างยิ่งสุนัขที่สุขภาพมากเป็นพิเศษ
- 2 หลีกเลี่ยงการเคลื่อนย้ายข้าวของเครื่องใช้เฟอร์นิเจอร์
- 3 อย่าทิ้งสิ่งของไว้เกะกะทางเดิน
- 4 ตรงเหลี่ยมมุมของแหลมคมของบ้านต้องห่อหุ้มอะไรนุ่มๆมาหุ้ม เพื่อป้องกันอันตราย
- 5 พุดกับสุนัขทุกครั้งเมื่อคุณเดินมาใกล้เขา จะจับตัวเขา หรือเล่นกับเขา
- 6 ให้น้องหมาดมกลิ่นมือของแขกที่มาบ้าน ก่อนที่แขกจะสัมผัสกับตัวสุนัข
- 7 ถ้าหากทำได้ ควรทำให้แต่ละห้องมีกลิ่นเฉพาะตัว เพื่อที่น้องหมาจะได้ดมกลิ่นและ

ทราบว่าคุณตอนนี้ตัวเองอยู่คนละห้อง เดินมาถึงคนละพื้นที่ของบ้านแล้ว

- 8 ใช้น้ำหอมแตะไว้ตรงบันไดขั้นแรก และบันไดขั้นบนสุด เพื่อเป็นกลิ่นเฉพาะให้สุนัขทราบ
- 9 ถ้าน้องหมาต้องขึ้นลงบันได คุณต้องเป็นคนอุ้มเขาขึ้นลงบันไดเท่านั้น และเมื่อไม่ได้ใช้บันไดควรหาอะไรมาทับ เพื่อไม่ให้น้องหมาเดินแล้วพลัดตกลงมา
- 10 ถ้าที่บ้านมีสระน้ำ ก็ควรหาอะไรมาวางกั้นรอบๆสระน้ำด้วยเช่นกัน
- 11 ต้องให้แน่ใจว่า น้องหมาที่มีประจำตัวที่เขารู้สึกปลอดภัย สามารถเข้าออกได้ง่าย
- 12 ชื่อของเล่นให้เขาแบบที่มีเสียงและกลิ่น
- 13 วางจานน้ำและจานอาหารไว้ในที่เดียวกัน ที่เดิมทุกครั้ง อย่าเปลี่ยนที่
- 14 ใช้น้ำเสียงที่นุ่มนวลกับสุนัข
- 15 อย่าตามใจ หรือให้อิสระสุนัขจนเกินไป



JerHigh[®]
Feed me with love

ใหม่! Chicken
JERKY

เจอร์กี้ไก่+วิตามิน 12 ชนิด

นุ่ม...อุดมไปด้วยวิตามิน

- ช่วยบำรุงสายตา
- ช่วยบำรุงสมองและผิวหนัง
- ช่วยบำรุงระบบกระดูก
- ช่วยพัฒนาระบบความจำ

เหมาะสำหรับสุนัขทุกสายพันธุ์และทุกวัย

+12
Vitamins



This A Pet



CHOW² สิงโตตัวน้อยที่ร้อง “บ๊อกๆ”

น้องหมาตัวโต โต ที่เห็นหน้าก็รู้ว่าอิมพอร์ตมาจากจีน ด้วยลักษณะขนที่ฟูฟ่อง เชื่อกันว่าเป็นสายพันธุ์ที่เป็นต้นแบบของหมาฟู เช่น ชิห์สุ ชาเปย ปักกิ่ง บิ๊ก

เจ้าสิงโตร้องโฮ่งพันธุ์นี้มีนามว่า **เซาว์ เซาว์** เป็นพันธุ์ผสมระหว่างมาสตีฟและชามอยด์ ได้ชื่อว่าเป็นหมาสายพันธุ์ดีจากจีนเมื่อไร เป็นต้องไปดังถึงฝั่งยุโรป เพราะหลายพันธุ์อย่างปัก และเซาว์ เซาว์ จะได้รับความสนใจจากราชวงศ์อังกฤษเสมอ อาจเพราะขนหนาแน่นรอบคอ ดูเป็นประกาย ทำให้ดูมีความสง่างาม หน้าตาเคร่งขรึม ซอบวางท่าสุ่มทำให้ดูเป็นบอดีการ์ดมาดีพอตัวทีเดียว

เซาว์ เซาว์ เป็นสุนัขที่นอกจากจะตัวใหญ่ อ้วนท้วนสมบูรณ์ ยังมีพลังกำลังมากมายอีกด้วย แต่เห็นตุ้ตะอย่างนั้น ไซ้ว่าจะอืดเหมือนหมูนะจ๊ะ เพราะเจ้าอวบมีความคล่องแคล่ว ว่องไว และตื่นตัวอยู่เสมอ เฉลียวฉลาด แต่รักสงบและชอบความอิสระ มีความสามารถในการดมกลิ่นเป็นเลิศ อารมณ์ดี และซื่อสัตย์มาก

สุนัขพันธุ์นี้มีความหนาแน่นของขนมาก และรักความสะอาด เจ้าของต้องหมั่นดูแล อาบน้ำ แปรงขนให้เป็นประจำ นอกจากจะทำให้ขนดูสวยเป็นเงางามแล้ว ยังช่วยให้การผลัดขนลดลง อีกสิ่งที่ต้องใส่ใจคือ เซาว์ เซาว์เป็นสุนัขตัวอ้วนจึงต้องการการออกกำลังกายอย่างสม่ำเสมอ ซ่อน้อยอย่าลืมเด็ดขาด

หู ใบหูเล็ก ปลายหูโค้งมน เล็กน้อย หูแข็งและตั้งชัน ขึ้นแต่เฉียงออกด้านข้างหรือด้านหน้าเล็กน้อย

ศีรษะ มีขนาดใหญ่เมื่อเทียบกับลำตัว กะโหลกแบนกว้าง สันจมูกสั้น ริมฝีปากเต็มและยื่น

จมูก จมูกสีดำ และสีน้ำตาล

ตา สีดำปานกลาง รูปทรงคล้ายอัลมอนต์ ขอบตาสีดำ

ขน ขนยาวปานกลาง ฟูเป็นขน 2 ชั้น สีขน มีสีน้ำตาลแดง น้ำตาลอ่อน สีขาวครีม

ฟัน ฟันขาว แข็งแรง ประคบกันพอดี **ปาก** ริมฝีปากดำ ริมฝีปากบนห้อยลงมาเล็กน้อย

หาง โค้งหางอยู่ในระดับสูง หางพาดแนบหลัง

คอ มีกล้ามเนื้อแข็งแรง คอกกลมๆ ความยาวพอเหมาะดูสง่างาม

อก ออกกว้าง ลีกลำตัว สันกะทัดรัด ซี่โครงผายออก ลำตัวสูงใกล้เคียงกับความยาวของลำตัว หลังขนานตรงกับพื้น

ขาหน้า ขาหน้าตั้งฉากกับพื้น กระดูกใหญ่ เท้าหน้าชี้ตรง ไม่บิดเบี้ยว **ขาหลัง** ลักษณะเหมือนกับเท้าหน้า

Where to go



ASIATIQUE, THE RIVERFRONT

ช้อปปิ้ง กิน เที่ยวแบบมีสไตล์ที่เจริญกรุง

ช่วงที่มีวันหยุดน้อยแบบนี้ ลองหันกลับมาเที่ยวเมืองกรุงแบบมีสไตล์ดูมัย กับแหล่งช้อปปิ้งสุดเก๋ที่กำลังฮอต ฮิต อินสุดๆ ในขณะนี้ **เอเชียทีก เดอะ ริเวอร์ฟรอนท์** (Asiatique, The Riverfront) ด้วยแนวคิดการนำพื้นที่ย่านโรงงานเก่ามาดัดแปลงเป็นที่ขายของหลากหลายสไตล์ แหล่งทานอาหารหลากหลาย และวิวทิวทัศน์ริมแม่น้ำที่รับลมให้เย็นเล่นเพลินๆ แม้จะบอกว่าเป็นแหล่งช้อปปิ้งแต่ทัศนียภาพที่ยังคงความเป็นเอกลักษณ์ของโกดังหมายเลขต่างๆ หอนาฬิกาทรงยุโรป ทาวเวอร์ย่านโรงงาน และที่ขาดไม่ได้ต้องไปเก็บภาพคือชิงช้าสวรรค์ขนาดยักษ์ เอเชียทีก สกาย ซึ่งกลายเป็นแลนด์มาร์คที่ดึงดูดทั้งนักท่องเที่ยวชาวไทยและต่างประเทศได้ดี ถ้าใครยังพลาดทริปปี้ ขอบอกว่าตกเทรนด์แน่ อย่าช้า หยิบกล้อง หอบน้องหมาไปเดินเล่นกัน สิ่งเดียวที่อยากเตือนคือย่านนี้รถติดเหลือเกิน ถ้าไม่ติดขัดเรื่องเจ้าสี่ขา เราขอแนะนำให้ใช้บริการรถไฟฟ้า BTS ลงสถานีตากสิน แล้วต่อเรือโดยสารของโครงการฯ บริการฟรีจ๊ะ



WELCOME SUNNY! TO BE A PRESIDENTIAL PET

ในที่สุด Bo ก็มีน้องสาวเสียที ล่าสุดสุนัขสายพันธุ์ Portuguese Water Dog วัย 1 ปีได้ย้ายเข้าไปอยู่กับครอบครัวของประธานาธิบดีบารัค โอบามาเป็นที่เรียบร้อย ซึ่ง Sunny สามารถเข้ากันได้ดีกับครอบครัวและพี่ชายสายพันธุ์เดียวกัน นอกจากนี้จะมีพลังงานเต็มเปี่ยมและความซื่อสัตย์ รักเจ้าของแล้ว ชั้นนี้ยังมีบุคลิกที่ร่าเริง สมชื่ออีกด้วย การประกาศต้อนรับอย่างเป็นทางการนั้น ดูเป็นอะไรที่ทำให้คนรักสุนัขปลาบปล้อมมากกับภาพของสุนัขสองตัวที่ผอมคลาญอยู่ในสนามหญ้าภายใต้ที่อยู่อาศัยอันอบอุ่น วิดีโอของทั้งคู่ถูกคลิกชมอย่างล้นหลาม ทำเนียบขาวแถลงการณ์ว่า ชั้นนี้จะเดินตามรอยเท้าของโบได้อย่างแน่นอน ไม่ว่าจะการเดินเล่นกับครอบครัวหลังอาหารค่ำหรือแม้แต่กระโดดนั่งตักสุขภาพสตรีหมายเลขหนึ่งอย่างไม่เคอะเขิน



คุณหาว ตูบก็หาว

เคยสังเกตกันบ้างหรือเปล่าว่า เวลาที่คุณหาว สักพักน้องหมาของคุณก็หาวตาม ที่เป็นเช่นนั้นนั้นเกิดจากการที่เจ้าตูบสามารถรับรู้ความรู้สึกเหน้อยล้ำจากผู้เป็นเจ้าของ และต้องการจะบอก ว่า “เราเข้าใจนายนะ” ประมาณนั้น

จากการศึกษาของนักวิจัยชาวญี่ปุ่น โดยทำการทดสอบกับสุนัข 25 ตัว จากหลากหลายสายพันธุ์พบว่า น้องหมาจะหาวตามผู้เป็นเจ้าของมากกว่าจะหาวตามคนแปลกหน้า และเจ้าตูบยังรู้ด้วยว่า ถ้าเราแกล้งหาว เขาก็จะไม่ตอบสนอง

เป็นอีกหนึ่งข้อพิสูจน์ที่ว่าทำไมน้องหมาถึงได้ชื่อว่าเป็นเพื่อนที่ดีที่สุดของมนุษย์



CHINA ZOO'S 'LION' WAS LIVING A LIE AS DOG IN DISGUISE

ผู้เข้าชมสวนสัตว์จีนในเมือง Louhe ต่างตื่นตะลึง กับการโกหกคำโต เมื่อพวกเขาเดินเข้าไปชม “สิงโตแอฟริกา” และพบว่าเจ้าตัวโตขนฟูเริ่มส่งเสียงเห่าแทนการคำราม เมื่อสังเกตอย่างชัดเจนจึงทราบสัตว์ที่อยู่ในกรงนั้นคือสุนัขพันธุ์ Tibetan Mastiff เป็นสุนัขขนาดใหญ่ที่มีขนดก โดยเฉพาะรอบคอที่แผ่อกเหมือนสิงโต ผู้เข้าชมรายหนึ่งกล่าวอย่างชัดเจนว่า สวนสัตว์พยายามหลอกลวงพวกเขาอย่างแน่นอน เพราะป้ายหน้ากรงระบุอย่างชัดเจนว่าในกรงคือ สิงโตแอฟริกา

นอกจากนั้นยังมีรายงานว่าสุนัขพันธุ์อื่นอยู่ในกรงหมาป่า กรงสุนัขจิ้งจอก ในกรงเสือดาวอีกด้วย ทางผู้จัดการสวนสัตว์ปฏิเสธถึงการหลอกลวงครั้งนี้ และอธิบายว่าทั้งสิงโตและเสือดาวถูกยืมออกไปเพื่อการผสมพันธุ์และจะกลับมายังกรงเดิมในไม่ช้านี้ ส่วนสุนัขนั้นเป็นเหตุผลทางธุรกิจของเธอ และจำเป็นที่จะต้องใช้สถานที่เพื่อให้สัตว์เลี้ยงตัวนี้อาศัยแค่ชั่วคราว นับเป็นการหลอกลวงที่ทำให้เราทั้งจริงๆ



'PSYCHO' THE DOG TAKES SNAKE BITE TO SAVE TWO GIRLS

อีกหนึ่งตูบฮีโร่

เหตุเกิดที่รัฐเท็กซัส ประเทศสหรัฐอเมริกา ระหว่างที่มายากับน้องสาวตัวน้อยๆของเธอกำลังเข้าครัวทำกับข้าว ฆูทางกระดิ่งตัวหนึ่งก็ปรากฏตัวขึ้นพร้อมกับท่าทางที่เตรียมตัวจู่โจม ทันใดนั้นเอง “ไซโค” ตูบสายพันธุ์ผสมระหว่างชีวาว่ากับพูเดิ้ลก็วิ่งเข้ามาทันกลางระหว่างฆูกับมายา ทำให้ไซโคถูกฆูงอกเข้าที่บริเวณเปลือกตาแบบจังๆ แล้วก็เลื้อยหายไป มายารีบพาไซโคไปส่งโรงพยาบาลสัตว์ ไซโคยังดีที่คุณหมอบอกว่าน้องหมาฮีโร่ปลอดภัย ไม่เป็นอันตราย

งานนี้ไซโคเป็นฮีโร่ และทำไปเพราะสัญชาตญาณของความรักที่มีต่อเจ้าของล้วนๆ

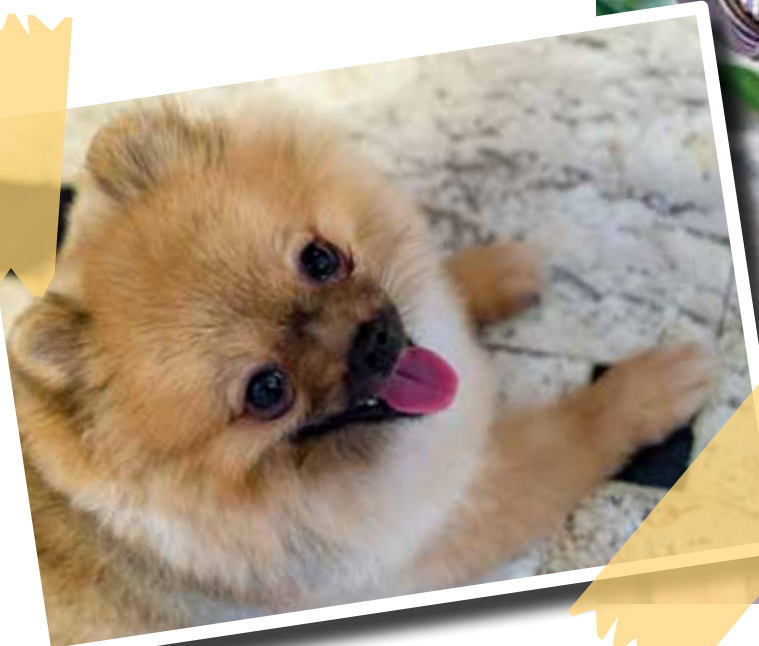
ทีริเนอร์ ปริทยานนท์ หรือ ซิปปี อีกหนึ่งสาวน้อยหน้าใหม่ที่กำลังจะแจ้งเกิดอย่างเต็มตัวในละครเรื่อง สี่รักสัมผัสหัวใจ หรือ Sixth Sense ซีซั่น 2 ซึ่งก่อนหน้านี้เราคุ้นหน้าคุ้นตาเธอดีจากงานถ่ายแบบและโฆษณา วันนี้ Pet Lover by Jerhigh มีนัดกับสาวน้อยคนนี้เพื่อพูดคุยกับเธอถึงเรื่องราวของน้องหมาที่เธอบอกว่า เป็นเพื่อนแท้ของมนุษย์

ชีวิตในตอนี้

“กำลังเรียนอยู่ปีที่ 2 คณะสถาปัตยกรรมศาสตร์ จุฬาลงกรณ์มหาวิทยาลัย ผลงานส่วนใหญ่จะเป็นการถ่ายนิยายสาร ถ่ายโฆษณา และกำลังถ่ายละครเรื่องสี่รักสัมผัสหัวใจ หรือ Sixth Sense ซีซั่น 2 ค่ะ ซิปปีไม่ได้คิดที่จะเข้ามาในวงการ แต่เพราะเพื่อนรู้จักกับทางโมเดลลิ่ง เขาก็ให้มาถ่ายรูปเก็บไว้ และก็ได้โอกาสเข้าไปแคสติ้งละคร แล้วก็ได้บท ซึ่งจริงๆแล้ว งานที่อยากทำคือ แฟชั่นดีไซเนอร์ แต่การมาอยู่ในวงการบันเทิงก็ไม่ได้หมายความว่า เราจะทำไม่ได้ตามที่เราฝันไว้ ทั้งสองสิ่งสามารถทำควบคู่กันไปได้”

Must Love Dog

‘ซิปปี’
ทีริเนอร์ ปริทยานนท์

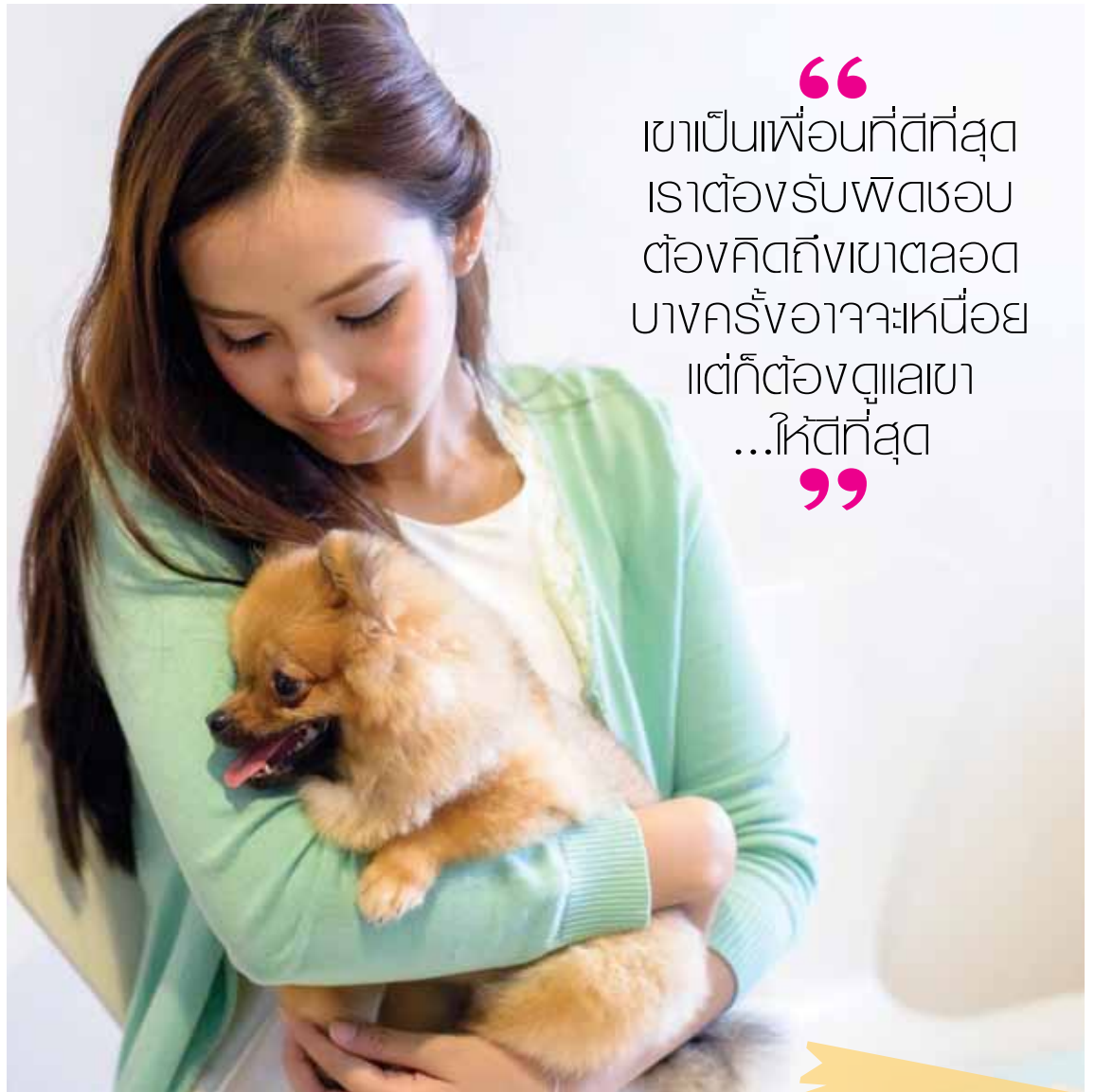


ชีวิตของคนรักสุนัข

“เลี้ยงน้องหมาไว้ 2 ตัว ตอนนี้อยู่ที่บ้านกับชิปปี้ตัวเดียว เพราะอีกตัวคุณแม่พาไปเชียงใหม่ ทั้งสองตัวเป็นพันธุ์ปอมเมอเรเนียน สีน้ำตาล ตัวที่พามาถ่ายรูปด้วยวันนี้ชื่อ คาปู ค่ะ ได้คาปูมาจากจตุจักร วันนั้นไปกับเพื่อน เพื่อนอยากเลี้ยงปลา เดินผ่านจะไปดูตลาดปลา ไปเจอคาปู ตัวเล็กมาก พอเห็นแล้วก็แบบ “น่ารักอะ” ก็ไม่ได้จะซื้อ เดินผ่านไปแล้วจะต้องเดินกลับมา เหมือนถูกชะตา บอกไม่ถูก ไม่ได้มีแผนจะซื้อเลยนะ แต่อดไม่ได้จริงๆ”

“ชอบปอมเมอเรเนียนมาตั้งแต่เด็กๆ เห็นครั้งแรกตอนเรียนอยู่ชั้นประถมปีที่ 6 แล้วตอนนั้นน้องหมาพันธุ์นี้เพิ่งเข้ามาในบ้านเรา เพิ่งจะตั้งคุณพ่อก็ซื้อให้มาเลี้ยง ไปเลือกเองเลย ชื่อ หมูเต๊ะ เป็นพี่คาปู ผูกพันมากๆ เขาน่ารัก แล้วพอเห็นคาปูก็ชอบ เริ่มรู้แล้วว่าต้องเลี้ยงยังไง คาปูเพิ่งจะอายุ 9 เดือน เป็นสุนัขที่สอนง่ายมาก แค่วันเดียวก็รู้เรื่องแล้ว ขอมือ ให้นั่ง ให้หมอบก็ทำได้ สอนวันหนึ่งก็ได้อย่างหนึ่ง มีสนามหญ้าหน้าบ้าน ให้เขาวิ่งเล่น พาออกไปข้างนอกบ้านบ้าง แต่ไม่บ่อยมาก เขาชอบออกนอกบ้าน พอเห็นเราสะพายกระเป๋า แต่งตัวเสร็จ ก็วิ่งเข้าไปในกระเป๋าของเขา อยากไปเที่ยว”

“ชิปปี้เลี้ยงเขามาตั้งแต่เด็กๆ เหมือนเขาเป็นลูกเราเลย ซื่ออ่อนมาก ตอนเด็กๆต้องพามานอนด้วยเพราะเขาจะชอบร้อง อ่อน เป็นสุนัขที่เป็นมิตรมาก เห็นใครมาบ้านจะดีใจมาก วิ่งเล่นไปรอบๆ บางครั้งเรากลับบ้านมา เขาดีใจจน



“เขาเป็นเพื่อนที่ดีที่สุด เราต้องรับผิดชอบ ต้องคิดถึงเขาตลอด บางครั้งอาจจะเหนื่อย แต่ก็ต้องดูแลเขา...ให้ดีที่สุด”

ฉีคราดเลย เวลาไปข้างนอกชอบมองวิว มองถนน อยู่บ้านก็ชอบดูทีวี ก็ไม่รู้ว่าเห็นแบบที่เราเห็นหรือเปล่า เหมือนกับว่าทำตามเรา ครั้งหนึ่งเคยถ่ายรูปแล้วเราเอามือปิดหน้าตัวเอง คาปูก็ยกเท้าขึ้นมาบนหน้าตัวเองเหมือนกัน”

มากกว่าแค่สุนัขตัวหนึ่ง

“เลี้ยงสุนัขให้มิตรภาพและความผูกพัน ก่อนหน้านี้เราเลี้ยงสุนัข ทั้งชีวิตเลี้ยงสุนัขมาตลอด ตอนเด็กๆ คุณพ่อกับคุณแม่ก็ช่วยดูให้เรา พอได้หมูเต๊ะมา ก็เริ่มที่จะดูแลเขาด้วยตัวเองจริงๆ เริ่มสนิท เขาก็เอาใจ เขาก็เอาใจ เริ่มผูกพัน ตอนเด็กๆ เราอกหัก เขาก็เอาหัวมาดันมือเรา เหมือนถามว่าเป็นอะไร เขาเป็นเพื่อนที่ดีที่สุด เราต้องรับผิดชอบมากขึ้น ต้องคิดถึงเขาตลอดเวลา บางครั้งอาจจะเหนื่อย แต่ก็ต้องดูแลเขาให้ดีที่สุด”

อยากบอกอะไรถึงคนเลี้ยงสุนัข

“ชิปปี้รับไม่ได้กับการกินเนื้อสุนัข สุนัขเป็นเพื่อนของมนุษย์ เป็นเพื่อนที่ดีที่สุดของเรา ไม่สนับสนุน เราเชื่อว่าคนที่รักสุนัข ก็คงรับไม่ได้กับภาพของสุนัขที่ถูกทรมานเหมือนกัน อยากให้ช่วยกัน อย่าสนับสนุนการกินเนื้อสุนัขเลยนะค่ะ”



จบไปแล้วกับอีกหนึ่ง Pet Lover ที่นำพาความสดใส ร่าเริงทั้งของตัวน้องเขาและของคาปู เจ้าตูบแสนน่ารักมาฝากเรา คุณๆก็อย่าลืมส่งต่อความน่ารักและความร่าเริงไปยังน้องหมาที่บ้านกันนะ สวัสดี

Discovery of Jerhigh



ก็เป็นเพราะเจอร์ไฮเป็นสินค้าขายดี ลูกค้าจะได้หยิบได้ง่ายๆ พอลูกค้าซื้ออาหารหลัก ก็จะจบด้วยการหยิบขนมสุนัขอย่างเจอร์ไฮติดไม้ติดมือกลับไปด้วยเสมอ

การเลือกสินค้าเข้าร้านของที่นี่ก็จะเน้นเรื่องคุณภาพมาเป็นอันดับหนึ่ง ตามมาด้วยราคา และความต้องการของผู้บริโภค ซึ่งตรงนี้สำหรับเจอร์ไฮแล้ว เป็นสินค้าที่ลูกค้าติดใจ ใครอยากได้ขนมไปฝากน้องหมาก็คิดถึงเจอร์ไฮก่อน ลูกค้าจะถามหาตลอด ยิ่งช่วงไหนมีโปรโมชั่นยิ่งขายดีกว่าเดิม

คุณเป็นคนหนึ่งที่กำลังมองหาเจอร์ไฮไปฝากน้องหมาที่บ้านหรือเปล่า ถ้าใช่และมีโอกาสแวะไปสนามหลวง 2 อย่าลืมแวะไปร้านนี้ด้วยนะคะ



เนี้ยว@สนามหลวง 2

Discovery of Jerhigh ของเราในฉบับนี้ ยังคงปักหลักอยู่ที่ “สนามหลวง 2” ก็แหม...ที่นี่เขามีร้านค้าเกี่ยวกับสัตว์เลี้ยงอยู่มากมาย เรียกว่านักอยากจะหาข้าวของที่เกี่ยวข้องกับสัตว์เลี้ยงต้องมาที่นี่ และอีกหนึ่งร้านที่เราจะมาตามหาจอร์ไฮกันในคราวนี้ก็มิใช่ร้านสั้นๆว่า “เนี้ยว” ซึ่งตั้งอยู่ที่สนามหลวง 2 โซน 3 โซนสัตว์เลี้ยง

ร้านเนี้ยวขายสินค้าที่เกี่ยวข้องกับสัตว์เลี้ยงแบบครบวงจร อยากได้อะไรติดไม้ติดมือไปฝากน้องหมาที่บ้าน ทั้งอาหาร ขนม อุปกรณ์ข้าวของเครื่องใช้ต่างๆที่เกี่ยวข้องกับการเลี้ยงสัตว์ ที่นี่มีให้เลือกแบบจุใจ มีทั้งแบบขายส่งและขายปลีก ซึ่งเค้าแถมใจดีบอกกับเราว่า ลูกค้าปลีกจะเยอะกว่าลูกค้าส่งที่ร้านเนี้ยวก็หาเจอร์ไฮได้ไม่ยาก ตั้งไว้หน้าร้านเลยที่เป็นแบบนี้



Photo SHOT!

กิจกรรมดีๆสำหรับคนรักน้องหมาและชอบเล่นของรางวัล ด้วยการร่วมสนุกง่ายแสนง่าย ไม่ต้องมีเงื่อนไขใดๆเพียงถ่ายรูปเจ้าตูบที่บ้าน พร้อมคำบรรยายเล็กน้อย เขียนชื่อที่อยู่ให้ชัดเจน แล้วส่งมาที่ feedmewithlove@hotmail.com รอลุ้นรางวัลได้เลย!



“ไอริชเียนสวย อ้าววว หนูจะหลับแล้ว” คุณพัฒนาดี แก้วมีชัย กรุงเกษมฯ



“เรื่องแกะขอให้บอก ยืมปิ่นไป ปลูก เอ๊ย...หมาชอบ” คุณจันทิมา ศรีบุญ เขียวราย



“บอปปี้ไม่เก็บลับเลยลูก” ร้านหนังสือ Fat Book อุบลบุรี



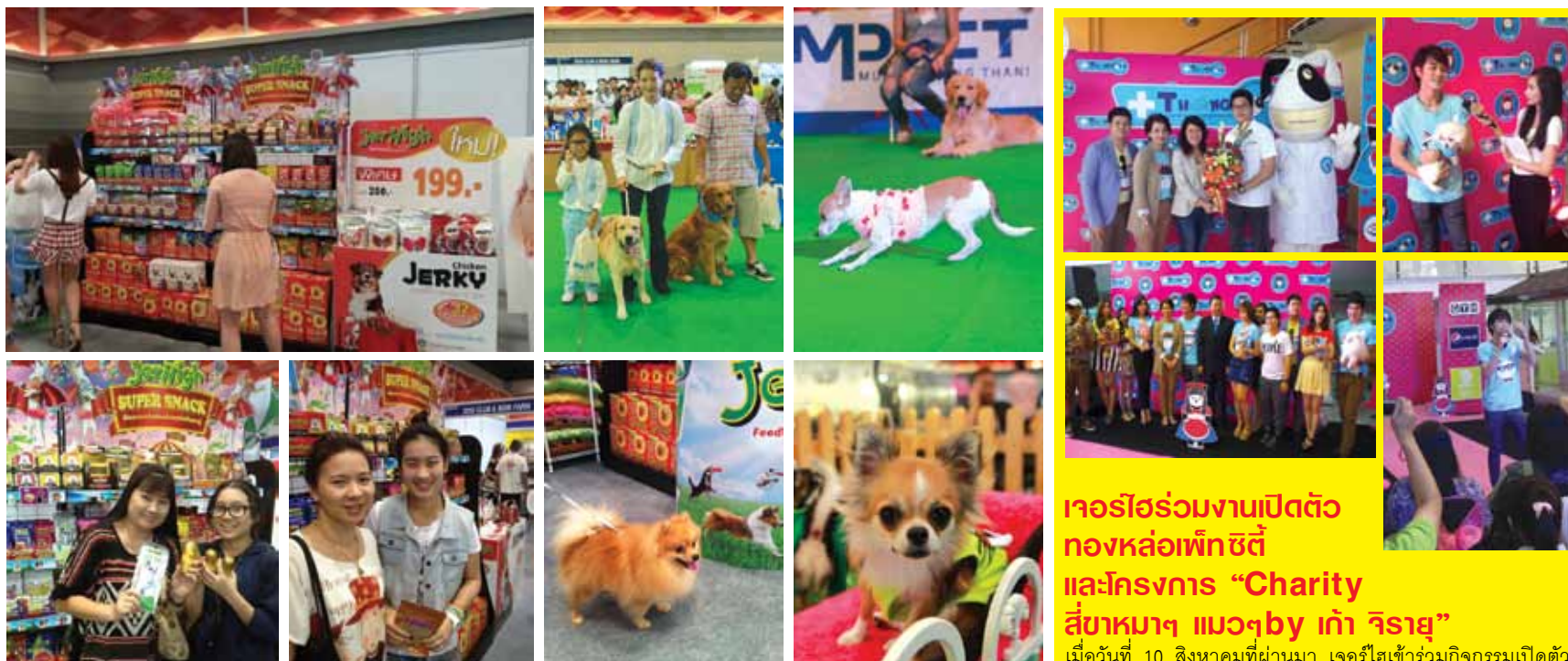
“ที่เก็บกลบแบบนี้ เพราะบุงกล้อบะอะ” คุณอำนาจ ท้าวตระกูล กรุงเกษมฯ



“ใครจะบะ ใครจะมา” IG : Whanyeeewha บุรีรัมย์



สำหรับ 5 ท่านที่ได้รับคัดเลือกให้ลงภาพในฉบับนี้จะได้รับของที่ระลึกจาก Petlover by Jerhigh ท่านละ 1 ชุด



เจอรไฮร่วมงานเปิดตัว ทงหล่อเพ็ชต์ และโครงการ “Charity สี่ขาหมาๆ แมวๆ by เก้า จิรายุ”

เมื่อวันที่ 10 สิงหาคมที่ผ่านมา เจอรไฮเข้าร่วมกิจกรรมเปิดตัวทงหล่อเพ็ชต์ ณ โรงพยาบาลสัตว์ทงหล่อ สาขาพระราม 2 นอกจากนี้กิจกรรมต่างๆ อาทิ แฟชั่นโชว์จากเหล่านางแบบและสัตว์เลี้ยงคู่ใจ การประกวดภาพถ่ายในงาน แชน & แชร์ นำรายได้มอบการกุศล การจำหน่ายสินค้าเพื่อสัตว์เลี้ยงในราคาพิเศษแล้วยังเป็นการเปิดตัวโครงการ Charity สี่ขาหมาๆ แมวๆ by เก้า จิรายุ ที่รวบรวมน้องหมาใจดีมาช่วยทำการกุศล หารายได้สร้างคอกสุนัขและบ้านของผู้เลี้ยง พร้อมมีนิคอนเสิร์ตจาก เก้า จิรายุ

ขอนแก่นจับมือภาคเอกชน จัดงาน “หมายิ้มกันเต๊อ” ต้อนรับวันแม่

จังหวัดขอนแก่นจับมือกับภาคเอกชน และสมาคมอุตสาหกรรมผลิตภัณฑ์สัตว์เลี้ยงไทย เมื่อวันที่ 9-12 สิงหาคม 2556 เอาใจคนรักสุนัขภาคอีสานกันเต็มที่กับงาน “หมายิ้มกันเต๊อ” ณ เซ็นทรัลฮอลล์ ชั้น 5 ศูนย์การค้าเซ็นทรัลพลาซ่า ขอนแก่น ภายในงานจัดให้มีการแข่งขันความสามารถน้องหมา ประกวดแฟชั่นระหว่างเจ้าของกับสุนัข ตรวจสอบสุขภาพและขึ้นทะเบียนสุนัขฟรี อีกทั้งมีการจำหน่ายอาหารเวชภัณฑ์ เสื้อผ้า ข้าวของเครื่องใช้สำหรับสุนัขที่คุณรักอีกด้วย



เจอรไฮร่วมกับกลุ่มสัตวแพทย์และจิตอาสา มอบอาหารให้กับสุนัขและแมวจรจัด

เมื่อเดือนกรกฎาคมที่ผ่านมา เจอรไฮร่วมกับคลินิกกรมเย็นสัตวแพทย์ กลุ่มสัตวแพทย์และผู้เลี้ยงสัตว์จิตอาสาลงพื้นที่เพื่อช่วยเหลือสุนัขและแมวจรจัดกว่า 2,000 ตัว ณ วัดไผ่จันทร์รังษี อ.บ้านนา จ.นครนายก นอกจากการบริจาคอาหารและยาแล้ว ยังมีการตรวจรักษาสุนัขและแมวอย่างทั่วถึงที่สุดเท่าที่จะทำได้

K Village & Soi Dog Pets Charity

บริษัท ซีพีเอฟ (ประเทศไทย) จำกัด (มหาชน) ภายใต้แบรนด์อาหารสุนัขเจอรไฮร่วมสนับสนุนกิจกรรมดีๆ กับงาน “K Village & Soi Dog Pets Charity” โดยจัดขึ้นเมื่อวันที่ 3-4 สิงหาคมที่ผ่านมา ภายในงานมีกิจกรรมต่างๆ เช่น การเปิดร้านขายของหาทุน แฟชั่นโชว์น้องหมาพันธุ์ต่างๆ กิจกรรมหาบ้านให้น้องหมาแมว มีเหล่าดาราดาราเซเลบริตี้เข้าร่วมงานมากมาย อาทิ นาตาลี เกลโบว่า แบนด์แอมบาสดอร์ของมูลนิธิ Soi Cat & Dog, เก๋ ชลลดา, จั๊กจั่น อดิหมยศิริ, ชัญญุภา ทามาตะ, คุณนุ้ย The Voice และท่านอื่นๆ ที่ต่างร่วมใจในงานกุศลครั้งนี้กันอย่างเต็มที่



คุณปรัชญา สายจักร



คุณริตา ชนะชัยโสภณ



Shih Tzu Lovers

ชิห์สุเลิฟเวอร์

ถ้าคุณรักน้องหมา ถ้าคุณหลงใหลชิห์สุ แน่แน่นอนว่าคุณจะต้องรู้จักชิห์สุเลิฟเวอร์
ที่ <http://www.shihtzu-lovers.com> เว็บไซต์ชื่อดัง ซึ่งวันนี้เราจะมา
ทำความรู้จักกับผู้ที่ก่อตั้งชมรมและเว็บไซต์แห่งนี้กันให้มากขึ้น

ที่มาของชิห์สุเลิฟเวอร์

ง่าย ๆ ก็คือ จริง ๆ ก็ไม่ใช่ง่ายนะ เมื่อเกือบจะสิบปีที่แล้ว โชเชียนเน็ตเวิร์ค หรือ อินเทอร์เน็ตยังมีน้อย ด้วยความที่เราเลี้ยงสุนัข เราไม่มีความรู้เลย ผมซื้อ ชิห์สุตัวแรกมาเลี้ยงโดยที่ไม่มีความรู้เลยว่าต้องทำอะไรบ้าง รายละเอียดต่างๆ ทั้งเรื่องขน เรื่องอาหาร เราเคยเห็นแต่ชิห์สุประกวดที่สวยงาม แล้วเราอยากให้หมา ของเราเป็นแบบนั้นบ้าง แต่เราไม่มีความรู้ แล้วสมัยก่อนวงการประกวดเขาค่อนข้างเป็นวงการปิด ไม่มีใครออกมาบอกว่าต้องทำอย่างไร ก็เลยเริ่มต้นจากการค้นหาในอินเทอร์เน็ต ซึ่งมันก็มีไม่แพร่หลาย

เมื่อก่อนเว็บไซต์เกี่ยวกับสัตว์เลี้ยงที่ดังที่สุดก็ต้องเป็นพันทิป อยากรู้อะไรก็ต้องเข้าพันทิปเพราะในนั้นจะมีโซนสัตว์เลี้ยงอยู่ ซึ่งส่วนใหญ่ก็จะเข้าไปคุยกันมากกว่า เราก็ต้องศึกษาด้วยตัวเอง เลี้ยงสักพักมันก็มีกลุ่มขึ้นมา เราก็ใช้วิธีเดิม ค้นหาในอินเทอร์เน็ต เราก็ไปเจอกลุ่มอยู่กลุ่มหนึ่ง เขาใช้ชื่อว่า Dog Gang ซึ่งเขาไม่คิดว่าจะรวบรวมเฉพาะชิห์สุ เขาจะรวบรวมหลายๆสายพันธุ์ บังเอิญว่าเจ้าของเว็บไซต์เขาเลี้ยงชิห์สุ คนที่เข้ามาในกลุ่มส่วนใหญ่จึงเป็นชิห์สุ ผมก็เข้าไปเป็นสมาชิก เล่นกัน พูดคุยกันในเรื่องต่างๆ

สักพัก Dog Gang แดกเพราะคนทำเขาไม่ทำต่อ สมาชิกเก่าก็เลยมารวมกันใหม่ พอมานั่งคุยกันชื่อแรกที่เรที่ตั้งเพื่อให้สมาชิก Dog Gang เก่ามาร่วมด้วย ก็คือ Gang Dog Za แต่สมาชิกมีแต่คนเลี้ยงชิห์สุ คนที่เขาเลี้ยงสายพันธุ์อื่นก็ไม่อยากเข้ามา เราจึงสร้างขึ้นมาอีกห้องหนึ่งที่ชื่อว่า ชิห์สุเลยกลายเป็นเว็บไซต์ชิห์สุเลิฟเวอร์ขึ้นมา พอได้สมาชิกประมาณหนึ่ง เราก็เลยจัดมีตติ้งขึ้นมาครั้งแรกเมื่อ 6-7 ปีที่แล้วซึ่งก็ได้เสียงตอบรับมากพอสมควร แล้วมาจัดในปีที่ 2 ต่อจอร์จันไว้ 70 ที่ แต่คนมา 200 คน เราก็อึ้ง ไม่รู้ว่ามาจากไหนกัน เราไม่คาดคิดมาก่อน ชิห์สุเลิฟเวอร์เติบโตจริงๆจากปีที่ 2

กิจกรรมส่วนใหญ่

กิจกรรมหลักของกลุ่มจริงๆ มี 2 กิจกรรมที่จัดทุกปี คือ มีตติ้ง จัดที่กรุงเทพฯ แล้วอีกกิจกรรมก็คือไปทำบุญ ซึ่งส่วนใหญ่เราจะใช้ชื่อว่า ชิห์สุซ่าเพื่อหมาจร ตันปีที่ผ่านมาเป็นครั้งที่ 5 จะออกไปทำบุญที่ต่างจังหวัด เน้นเรื่องสุนัขจรจัด โดยจะดูว่าที่ไหนขาดแคลนจริงๆ ก็จะส่งคนไปดูก่อนว่าความเป็นอยู่ของน้องหมา ของคนดูแลเป็นอย่างไรบ้าง แล้วก็จะดูว่าไปที่ไหนดี จากนั้นก็จะไปออกงานเกี่ยวกับสุนัขเพื่อหาทุนทรัพย์ไปทำบุญ ซึ่งก็ได้บางส่วนจากผลิตภัณฑ์อาหารสัตว์ รวมทั้งโรงพยาบาลสัตว์ที่ส่งคุณหมอมาร่วมกัน ส่วนเรื่องไปท่องเที่ยวต่างจังหวัดก็ไปเป็นกลุ่มเล็กๆ นัดกันไป แต่ที่หายากคือสถานที่พักสำหรับสุนัข ส่วนที่เป็นกลุ่มใหญ่ๆก็จะมีคนอื่นจัด อย่างล่าสุดก็ไปร่วมกับทางการท่องเที่ยวแห่งประเทศไทย

โซเชียลเน็ตเวิร์ก

ปัจจุบันนี้ฐานของเราไม่ได้อยู่ในเว็บไซต์แล้ว เราย้ายมาอยู่ที่โซเชียลเน็ตเวิร์ก ก็คือบน Facebook เพราะทุกวันนี้การใช้โซเชียลเน็ตเวิร์กมันค่อนข้างง่าย เว็บบอร์ดก็แทบจะไม่อัปเดตแล้ว ส่วนใหญ่จะมาอัปเดตอยู่บน Facebook มากกว่า

ถ้าใครที่จะเข้ามาใน Facebook ของเรา สามารถ



ค้นคำว่า ชิห์สุ ได้ทั้งภาษาไทยและภาษาอังกฤษ แล้วจะขึ้นว่า ชิห์สุเลิฟเวอร์ เป็นกลุ่มเปิด ใครก็สามารถอ่านได้ ใครที่จะ Add เป็นเพื่อน จะมีการคัดกรองก่อนเล็กน้อย อยากรู้คนที่รักสุนัข และชอบสุนัขจริงๆเท่านั้น เพราะบางครั้งเราถูกคนแอบอ้างนำรูปไปใช้ นำไปหาผลประโยชน์ทางการค้าก็มี เราจึงต้องคัดกรองก่อน เวลาอยู่ร่วมกัน เป็นชุมชนจะเน้นเรื่องความอบอุ่น ดูแลซึ่งกันและกัน ทำให้กลุ่มแข็งแรงมากกว่า แน่นแฟ้นกันมากกว่า ทำให้กลุ่มอยู่ร่วมกันได้นาน

พลาสำหรับคนอยากเลี้ยงชิห์สุ

ชิห์สุราคาไม่แพง แต่บอกไว้ก่อนเลยว่าค่าเลี้ยงดูแลแพงกว่าราคาสุนัขมาก แล้วมีเวลาให้เขาตลอดเวลาเล่น เวลาจัดการเรื่องสุขภาพ ชิห์สุเป็นสุนัขที่มีโลกส่วนตัวสูง ไม่ผลัดขน มีขนร่วงบ้าง ใครรักชิห์สุต้องระวังเรื่องผิวหนังด้วย เพราะขนยาวผิวหนังอาจจะสกปรก ต้องระวังเรื่องของอาหาร

เรื่องขนม ต้องอย่าให้เขาอ้วนมาก ให้ทานแต่ขนมไม่ได้ ต้องให้อัตราส่วนที่เหมาะสมกับอาหาร มีระเบียบวินัยในการดูแลเขา รักเขา และก่อนจะเลี้ยงต้องมั่นใจว่าดูแลเขาได้



ขอขอบคุณ
คุณปรีชญา สายจักร
คุณธิดา ชนะชัยโสภณ
ผู้ก่อตั้ง ชิห์สุเลิฟเวอร์ และเว็บไซต์
<https://www.facebook.com/shihtzu.lovers>

Oh! God 5 พันธุ์นี้ฝึกยากจัง

หึนใครๆ ก็เอาอกเอาใจสุนัขสายพันธุ์ต่างๆ ทั้งคอลลี่ แลสซี่พูเสน ฆลาด พูเติ้ล ที่ฝึกกันไปมาได้ง่ายตาย ชีวว่า ถึงตัวเล็กก็จับมาเล่นหนังกันตั้งกระจาย แต่ใครเลยจะมาลองจัดลำดับสายพันธุ์ต่างๆ ที่ฝึกไม่ง่ายเอาเสียเลยดูบ้าง ลองอ่านให้เป็นความรู้แบบเพลินๆ กับ 5 สุนัขที่ฝึกยากเหลือเชื่อ



5 บอร์ซอย (Borzo)
ชื่อก็แปลก หน้าก็แปลก แต่บอร์ซอยเป็นสุนัขใจดี สุขภาพแข็งแรง ฆลาด ชอบวิ่งเล่น มีสัญชาตญาณนักล่าในตัว จึงไม่ควรปล่อยให้อยู่กับสัตว์เล็ก และแม้เป็นมิตรกับเด็ก แต่ก็ไม่ถึงกับอ่อนโยน ถ้าคิดจะฝึก ควรฝึกตั้งแต่ตอนเป็นลูกสุนัข ด้วยวิธีละมุนละม่อมและอดทน ถ้าคิดว่าใช้ไม้แข็งแล้วจะได้ผล ผิดมหันต์เพราะจะทำให้เจ้าบอร์ซอยต่อต้านมากกว่าเดิมอีก และถ้าคิดจะฝึกเพื่อให้เข้าบ้านล่ะก็ ขอบอกให้คิดใหม่ดีกว่า เพราะสุนัขพันธุ์นี้ ชอบความสงบนิ่ง และแทบจะไม่ออกเสียงเห่าเลย



2 บาเซนจิ (Basenji)
ปราดเปรียวสมเป็นนักล่า ฆลาด มีเสียงเห่าที่แปลก คล้ายคนร้องไห้สวานหัวเราะ แต่โดยมากบาเซนจิ จะไม่ค่อยเห่า แต่เรื่องการเฝ้าบ้านทำได้เป็นอย่างดี มีความอยากรู้อยากเห็นตามสัญชาตญาณสุนัขล่าเนื้อ รักสะอาดเหมือนแมว บางครั้งใช้เวลาเป็นชั่วโมงไปกับการทำความสะอาดตัวเอง หรือนั่งเหม่อแถวหน้าต่าง อารมณ์เปลี่ยนแปลงง่าย รักอิสระ ไม่ชอบให้ใครมาบังคับขู่เข็ญ ดังนั้นเรื่องฝึก ม้วนเสือไปได้เลย

4 เชาว์ เชาว์ (Chow Chow)
เจ้าอ้วนตุ้ต๊ะสายพันธุ์นี้มีนิสัยเหมือนแมว ชอบอยู่ในบ้านและเห่าตลอดเวลา ชอบเรียกร้องความสนใจ บางทีก็ขี้อิจฉาจนเห็นได้ชัด เชาว์ เชาว์เป็นสุนัขที่มีความขงขม ชอบวางท่า และเป็นตัวของตัวเองมาก หากคิดจะฝึก คุณต้องตั้งมั่นและตั้งใจอย่างมาก แม้ตอนเป็นเด็ก เจ้าอ้วนพันธุ์นี้ก็ยังคงควบคุมยาก ด้วยนิสัยที่มองเห็นคนเลี้ยงเป็นเพื่อนเล่นมากกว่า เป็นเจ้าของหรือเจ้านาย



1 อัฟกัน ฮาวนด์ (Afghan Hound) เป็นสุนัขที่มีความสง่างาม ด้วยรูปร่างสูงเพรียว หัวเข็ด คอยาวโค้งได้สัดส่วน ขนยาวเป็นเงางาม และท่วงท่าในการเคลื่อนไหวที่ดูสง่าสมกับที่ได้ชื่อว่าเป็น The King of Dog อัฟกัน ฮาวนด์มีความจงรักภักดี ขณะเดียวกันก็รักสันโดษ เข้ากันได้ดีกับเด็ก และปรับตัวให้เข้ากับกิจกรรมภายในบ้านได้อย่างรวดเร็ว ดูเหมือนว่าจะจะเป็นสุนัขที่เชื่อฟังคำสั่ง แต่ความเป็นนักล่าที่มีสายตาว่องไว เมื่อเล็งเห็นเป้าหมายที่น่าสนใจ ประสาทหูของเขาจะไม่ได้ยินเสียงคุณอีกต่อไป หากพาเขาไปเดินเล่น แนะนำให้ใส่สายจูงและทำให้แน่นๆ

หากเข้าใจถึงอุปนิสัยของแต่ละสายพันธุ์แล้ว จะเห็นได้ว่าทั้ง 5 ซ่อนี้ไม่ได้ขี้ ไม่ได้โง่ ไม่ได้ดื้อค้อมต่ำ เพียงแต่พวกเขา ยังรักษาสัญชาตญาณเดิมได้อย่างเหนียวแน่น และถ้าคุณเพียงเพิ่มความตั้งใจ ความอดทน บวกกับเวลา มากขึ้นสักนิด เราเชื่อว่าพวกเขา รักคุณมากพอจะฟังสิ่งที่คุณพูด

3 บูลด็อก (Bulldog) หน้าย่น ขาสั้น ตัวล่ำตัน ด้วยรูปลักษณ์ภายนอกเหมือนหมาเจ้าอารมณ์ แถมดูอารมณ์เสียมากกว่าดีซะอีก ก็ที่หน้าย่นขนาดนั้น แต่แท้จริงแล้วบูลด็อกแสนจะสุขภาพ อ่อนโยนขัดกับรูปร่างกายกำยำอย่างยิ่ง พี่บ๊วก มีนิสัยกล้าหาญมากเสียจนต้องรื้อ เก่งในเรื่องเฝ้ายาม แต่เป็นตัวของตัวเองสูงจัง ถ้าจะฝึกสักทีต้องใช้เวลาและความอดทนมากพอตัว

